



宮崎大学医学部概要 2024

Faculty of Medicine UNIVERSITY OF MIYAZAKI 2024



50th Anniversary, Faculty of Medicine.
2024年、宮崎大学医学部は開講50周年を迎えました。



医学部の使命

本学部は、「地域における医学・医療の中心的な役割を果たすと同時に、進歩した医学・看護学を修得せしめ、人命尊重を第一義とし、医の倫理に徹した人格高潔な医師、医学研究者、看護職者及び看護学研究者を育成し、国内外の医学及び看護学の水準向上と社会福祉に貢献すること」を使命としています。

STATEMENT OF PURPOSE OF FACULTY OF MEDICINE

Our Faculty aims to act as a regional center for medically related and co-medical education and research, to have students master advanced medicine and nursing, with a policy of putting human life first, to education and research, to have students who have well-rounded personalities based on medical ethics, and to contribute towards the evaluation of medical and nursing standards and the promotion of social welfare.



Contents 目次

1. ごあいさつ	1
<i>Greeting</i>	
2. Topics (医学部・附属病院)	2
<i>Topics (Faculty of Medicine • Hospital)</i>	
3. 沿革	3
<i>History</i>	
4. 組織図	6
<i>Organization Chart</i>	
5. 役職員	7
<i>Administrative Officers</i>	
6. 教職員数	10
<i>Number of Staff</i>	
7. 医学部・大学院	11
<i>Faculty of Medicine • Graduate School</i>	
(1) 学年暦	11
<i>Academic Calendar</i>	
(2) 学 部	12
<i>Faculty of Medicine</i>	
(3) 大学院 (博士課程)	13
<i>Graduate School (Doctor's Course)</i>	
(4) 大学院 (修士課程)	14
<i>Graduate School (Master's Course)</i>	
8. 附属病院	16
<i>Hospital</i>	
(1) 病院案内	16
<i>Hospital Floor Guide</i>	
(2) 診療実績	17
<i>Clinical Activities</i>	
(3) 病院建物	18
<i>Hospital Floor Space</i>	
(4) 医療機関の承認・指定・届出等	19
<i>Legal Authorization of Medical Services</i>	
9. 附属図書館 医学分館	20
<i>Medical School Branch Library</i>	
10. フロンティア科学総合研究センター	21
<i>Frontier Science Research Center</i>	
11. 安全衛生保健センター分室	22
<i>Health Care and Security Center</i>	
12. 広報・地域連携	23
<i>Public Relations / Regional Cooperation</i>	
13. 国際交流	25
<i>International Exchange</i>	
14. 外部資金等	26
<i>External Funds</i>	
15. 土地・建物	27
<i>Land and Buildings</i>	
16. 建物等配置図	27
<i>Kiyotake Campus Map</i>	
17. 大学位置図	28
<i>Location</i>	





宮崎大学医学部長

盛武 浩

宮崎大学医学部医学科は1974年に設立された宮崎医科大学が前身であり、2001年には看護学科が併設されました。2003年10月に旧宮崎大学と統合して、宮崎大学医学部として、現在まで多くの優秀な医療人・医学研究者を世に送り出しています。わたしたちは、宮崎大学のスローガンである『世界を視野に地域から始めよう』のもと、卒前・卒後の一貫教育と宮崎の地域医療に貢献できる優秀な医療人の輩出に全力を尽くすと共に、広く世界に通用する医療人、医学研究者の育成を目指しています。医学科の卒業生は、臨床医、医学研究者、あるいは医学教育者として幅広い分野で活躍し医学の発展と福祉の向上に寄与しています。また、看護学科の卒業生は、人間性豊かな看護師、保健師、助産師、看護学研究者あるいは看護学教育者として人々の健康への援助を実践し、看護学の発展ならびに社会福祉に貢献しています。

医学科は、2018年度に日本医学教育評価機構による医学教育分野別認証を受審し、国際医学教育連盟グローバルスタンダードに準拠した医学教育機関として認定されました。近年、我が国における医学教育は、全国統一の共用試験の公的化や卒前・卒後のシームレスな医学教育制度化などの改革が進められ、本学でも診療参加型臨床実習の充実に注力しております。宮崎県と連携した地域医療の充実にに向けた取り組みでは、2018年度改正医療法に基づいた「キャリア形成プログラム」を早期に確立し、2022年度入試からは、学校推薦型選抜(地域枠)の定員を15名増員の40名に拡充し、全国の高等学校卒業生を対象とした「地域枠C:日本のひなた枠」を創設しました。

また、文部科学省「ポストコロナ時代の医療人材養成拠点形成事業」として、本学の「地方と都市の地域特性を補完して地域枠と連動しながら拡がる医師養成モデル事業～KANEHIRO プログラム:病気を診ずして病人を診よ～」が採択されました。この『KANEHIROプログラム』は、宮崎大学と、宮崎県高岡町出身の高木兼寛を学祖とする東京慈恵会医科大学との大学間包括的連携協定を基盤として、診療参加型臨床実習に地域医療、救急医療、総合診療、感染症に重点をおく専門コースを新設し、地方と都市の異なる地域特性を補完する単位互換制の臨床実習を展開するものであり、VR・シミュレーション実習の開発や、ICTを活用したオンデマンド教材による医療人材育成に積極的に取り組んでいます。

看護学科は、1年生では基礎教育の科目の履修と同時に専門基礎科目および専門科目の講義が始まり、進級するにしたがって専門基礎科目や専門科目の講義が増えていくことで、経年的に専門的な知識・技術が積み重ねられるカリキュラムになっています。臨地実習は、1年生の後期からスタートしますが、附属病院や関連する病院・施設を活用することで、学年が進むごとに、より深くより幅広い学びが得られるプログラムとなっています。また、新たな取り組みとして、宮崎県の地域に密着した看護を学ぶ「ひむか看護論・実習」や、東京慈恵会医科大学と鹿児島大学の3大学で連携した「3大学連携看護学交換実習」など様々なプログラムを展開しています。

さらに、医学科と看護学科共に、世界を視野に入れた国際感覚を持った医療従事者の育成のため、医学科研究室配属(3年次)、医学科クリニカル・クラークシップ、看護学科総合実習(4年次)等における海外関連施設への学生派遣や海外学生の受け入れに積極的に取り組んでおり、そのための充実した英語教育カリキュラムも整備されています。また、大学卒業後、専門的な分野をより深く学問的に追究したい、あるいは研究者の道を歩きたいなどの希望者のために、医学獣医学総合研究科(修士課程及び博士課程)および看護学研究科(修士課程)を設置しており、意欲に満ちた研究者を広く募集しています。とくに、医学と獣医学が融合した医学獣医学総合研究科は全国でも唯一の研究科であり、新興・再興感染症をはじめとする生命科学分野での学際的・先端的な特色ある研究を推進しています。さらに看護学研究科では実践看護者育成コースを設け、助産師およびがん看護専門看護師の育成にも取り組んでいます。

地域での先進的な取り組みとして、宮崎県内を一つの周産期医療ネットワークとして万全な周産期医療体制を確立し、このシステムに沿った形で新たに発達期脳障害研究を開始しています。また温暖な気候をいかして、宮崎スポーツメディカルサポートシステムによる全県的なスポーツ医学の啓発と医療支援を行い、スポーツ立県の目標を支えています。さらに、超高齢社会での健康寿命延伸を目指して他学部との連携による循環器・運動器の機能維持のための異分野融合研究プロジェクトや、寄附講座として「血液・血管先端医療学講座」を中心とした東九州メディカルバレー構想における血液や血管に関する医療・機器開発、地域医療・総合診療・家庭医療領域の県内唯一のアカデミックセンターとしての「地域医療・総合診療医学講座」等、地域に根ざした特徴的な臨床・研究活動も盛んに行われています。

宮崎大学医学部は、2024年に開講50周年を迎えます。わたしたちは、多様な価値観を理解し尊重することのできる創造意欲に満ちた学生諸君の入学を歓迎し、将来、社会から信頼される優れた医療人として、また、世界のさまざまな分野で活躍できる人材としての飛躍を期待しています。

半世紀の輝き 宮崎大学医学部・旧宮崎医科大学開講 50 周年

2024年、宮崎大学医学部は開講50周年という大きな節目を迎えます。1974年に宮崎医科大学として創設されてから、5,500人を超える卒業生がここから羽ばたき、宮崎県内外で医療の最前線に立ち続けています。

この節目の年を迎えるにあたり、宮崎大学医学部・旧宮崎医科大学開講50周年記念事業として「医療人育成共創拠点形成事業」を創設し、キャンパスの更なる発展を目指しています。本事業では、教育・研究・医療の礎を築く重要な場として、より良い環境を提供するため、勝木記念講堂（仮称）の整備など、学生のための施設の改修を図ります。

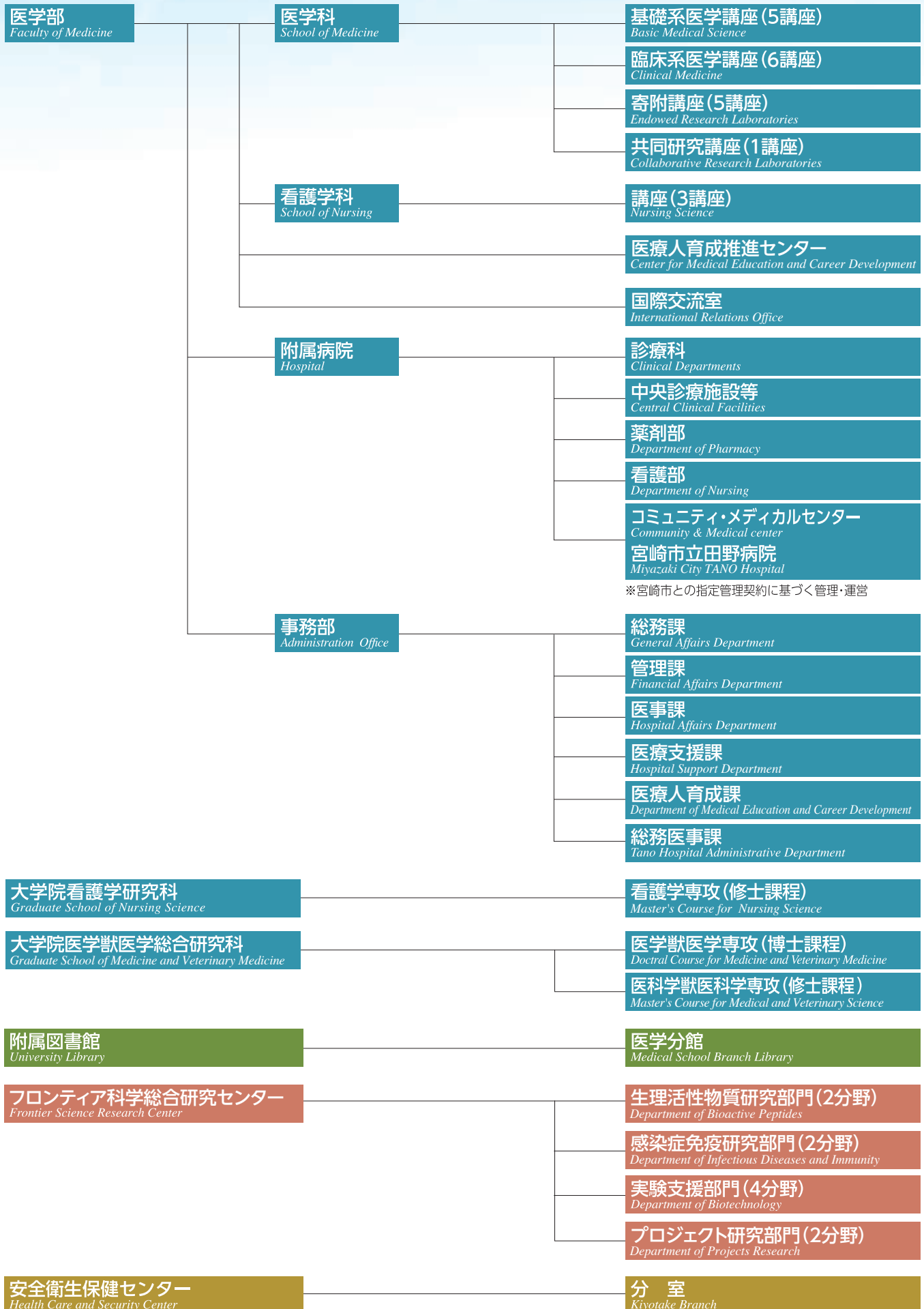
また、令和6年8月4日（日）、JA・AZMホールにて50周年記念事業のプレイベントとして市民公開講座「めざせ！健康寿命日本一」を開催し、50周年の機運を高めました。そして、10月13日（日）にはシーガイアコンベンションセンターにおいて、記念式典・演奏会/祝賀会を盛大に執り行いました。当日は多くの教職員や卒業生が集い、宮崎大学医学部の半世紀の歩みを振り返るとともに、新たな50周年に向けた希望と誓いを胸に刻みました。



	宮崎大学医学部		宮崎大学医学部附属病院	
昭和48年	10月 1日	●国立医科大学(宮崎県)創設準備室設置 (宮崎市船塚町100番地 宮崎大学)		
昭和49年	6月 7日	●宮崎医科大学設置(国立医科大学(宮崎県)創設準備室廃止) 講座開設(解剖学第一、生理学第一、生化学第一、病理学第一、微生物学、 内科学第一、外科学一、整形外科学) 学科目開設(心理学、社会学、数学、物理学、化学、生物学、英語、独語)		
	6月 14日	●仮校舎を宮崎県総合運動公園(宮崎市大字熊野)内に設置 暫定研究室を宮崎県立宮崎病院(宮崎市北高松町)内に設置		
	7月 4日	●第1回入学式挙行		
	7月 29日	●開学記念式典挙行		
	12月 4日	●参加が置かれる		
昭和50年	3月 27日	●講義実習棟(6,641m ²)竣工	4月 1日	●附属病院創設準備室設置
	4月 1日	●講座開設(解剖学第二、生理学第二、薬理学、病理学第二、内科学第二、 小児科学、産婦人科学)		
	4月 8日	●校舎の一部完成により、仮校舎から 宮崎郡清武町大字木原5200番地に移転		
昭和51年	2月 7日	●基礎・臨床研究棟第I期分(10,051m ²)竣工		
	3月 15日	●体育館(1,226m ²)竣工		
	3月 25日	●福利施設(1,994m ²)、中央機械室(1,886m ²)及び污水处理施設竣工		
	5月 10日	●講座開設(衛生学、公衆衛生学、寄生虫学、法医学、外科学第二、眼科学、 放射線医学)		
昭和52年	3月 3日	●基礎・臨床研究棟第II期分(7,943m ²)竣工	3月 25日	●看護婦宿舎第I期分(2,711m ²)竣工
	3月 28日	●管理棟(3,434m ²)竣工	4月 18日	●医学部附属病院設置 (附属病院創設準備室廃止)
		●動物・RI実験施設棟(1,672m ²)竣工	9月 20日	●看護婦宿舎第II期分(1,759m ²)竣工
	4月 18日	●講座開設(内科学第三、精神神経医学、皮膚科学、泌尿器科学、 耳鼻咽喉科学、麻酔学)	10月 5日	●医学部附属病院(39,838m ²)竣工
	10月 29日	●宮崎医科大学竣工・医学部附属病院開院記念祝典挙行	10月 31日	●医学部附属病院開院(320床) 診療開始(第一内科、第二内科、 第三内科、精神科、小児科、 第一外科、第二外科、整形外科、 皮膚科、泌尿器科、眼科、 耳鼻咽喉科、産科婦人科、 放射線科、麻酔科)
昭和53年	4月 1日	●講座開設(生化学第二、脳神経外科学) 講座名改称(精神神経医学→精神医学)	2月 1日	●診療開始(歯科口腔外科)
	10月 13日	●附属図書館(1,914m ²)竣工	5月 22日	●診療開始(脳神経外科)
昭和54年			1月 30日	●看護婦宿舎第III期分(1,841m ²)竣工
			2月 7日	●病床を120床増床(計440床)
			6月 1日	●病床を160床増床(計600床)
昭和55年	3月 25日	●第1回卒業証書授与式挙行	12月 23日	●赤江養護学校訪問教育教室開所式 挙行
	4月 1日	●宮崎医科大学大学院医学研究科(博士課程)設置 ●医学部附属動物実験施設設置		
	4月 17日	●第1回大学院入学式挙行		
昭和56年			1月 5日	●医療事務電算化開始
昭和59年	3月 30日	●第1回大学院学位記授与式挙行		
	6月 7日	●開学十周年記念式典挙行		
昭和60年	4月 1日	●講座開設(歯科口腔外科学)		
昭和61年	4月 22日	●保健管理センター設置		
昭和62年			10月 31日	●開院十周年記念式典挙行
昭和63年	3月 30日	●臨床研究棟(1,323m ²)竣工	5月 25日	●輸血部設置
平成元年			3月 10日	●MRI-CT装置棟第I期分(468m ²)竣工
平成2年			6月 8日	●救急部設置
平成4年	4月 10日	●講座開設(臨床検査医学)	4月 10日	●集中治療部設置
平成6年	5月 20日	●医学部附属実験実習機器センター設置	5月 20日	●医療情報部設置
	10月 29日	●開学二十周年記念式典挙行		
平成8年	4月 1日	●講座開設(救急医学)	5月 11日	●周産母子センター設置
			9月 30日	●MRI-CT装置棟第II期分(162m ²)竣工
平成9年			11月 14日	●開院二十周年記念式典挙行
平成10年			4月 1日	●病理部設置
平成11年	4月 1日	●情報処理センター設置		

	宮崎大学医学部	宮崎大学医学部附属病院
平成12年		4月 1日 ●光学医療診療部設置
平成13年	4月 1日 ●看護学科設置／講座開設(基礎看護学、臨床看護学、地域看護学) ●学科目開設(哲学) 5月 1日 ●第1回看護学科入学式挙行 6月 5日 ●看護学科開設記念式典挙行	1月31日 ●治験管理センター設置
平成14年	4月 1日 ●学科目開設(情報数理学)	4月 1日 ●リハビリテーション部設置 ●医療安全管理部設置 11月20日 ●卒後臨床研修センター設置
平成15年	4月 1日 ●大学院医学研究科医科学専攻(修士課程)設置 ●フロンティア科学実験総合センター設置 (動物実験施設、実験実習機器センター廃止) ●部門開設(生命科学研究、実験支援) ●講座改組(生化学第一、生化学第二→生化学講座) (微生物学、寄生虫学→感染症学講座) (衛生学、公衆衛生学→衛生・公衆衛生学講座) 5月 6日 ●第1回大学院医学研究科医科学専攻(修士課程)入学式挙行 8月 29日 ●総合教育研究棟Ⅰ期分(4,736㎡)竣工 10月 1日 ●宮崎大学と宮崎医科大学が統合し、宮崎大学を創設 ●宮崎大学・宮崎医科大学統合記念式典挙行	6月25日 ●経営企画部設置
平成16年	3月 31日 ●総合教育研究棟Ⅱ期分(3,757㎡)竣工 4月 1日 ●国立大学法人宮崎大学創設 ●医学教育改革推進室設置 11月 26日 ●医学部開講三十周年記念式典挙行 12月 8日 ●医学教育改革推進室を医学教育改革推進センターに改称	1月21日 ●ME機器センター設置 8月 1日 ●診療開始(膠原病・感染症内科) ●遺伝カウンセリング部設置
平成17年	4月 1日 ●看護学専攻(修士課程)を設置し、大学院医学系研究科に改称 ●看護学科講座改組 2講座(臨床看護学、地域看護学)を廃止し、 3講座(成人老年看護学、小児・母性(助産専攻)看護学、 地域・精神看護学)に改組(計看護学科4講座) ●医学科講座改組 10講座(解剖学第一、解剖学第二、生理学第一、生理学第二、 生化学、薬理学、病理学第一、病理学第二、衛生・公衆衛生学、法医学) 及び10学科目(心理学、哲学、社会学、数学、物理学、化学、生物学、 英語、ドイツ語、情報数理学)を廃止し、 4講座(解剖学、機能制御学、病理学、社会医学)に改組 (計医学科24講座23分野)	
平成18年	4月 1日 ●医学科講座改組 19講座(内科学第一、内科学第二、内科学第三、精神医学、小児科学、 外科学第一、外科学第二、整形外科、皮膚科学、泌尿器科学、 眼科学、耳鼻咽喉科学、産婦人科学、放射線医学、麻酔学、 脳神経外科学、歯科口腔外科学、臨床検査医学、救急医学)を廃止し、 6講座(内科学、外科学、臨床神経科学、生殖発達医学、感覚運動医学、 病態解析医学)に改組(計医学科11講座42分野)	4月 1日 ●透析室を改組し、 血液浄化療法部を設置 11月22日 ●病院再整備起工記念式典挙行
平成19年		3月 23日 ●宮崎大学くすの木保育園(225㎡)竣工 4月 1日 ●宮崎大学くすの木保育園開園 6月 20日 ●がん診療部設置 6月 29日 ●外来患者専用立体駐車場(6,806㎡)竣工 9月 28日 ●新中央診療棟(5,700㎡)完成 11月 28日 ●開院三十周年記念式典挙行 12月 15日 ●精神科病棟移転のため4床減床(計612床) 12月 26日 ●歯科口腔外科「橋通りクリニック」開設
平成20年	4月 1日 ●大学院医学系研究科博士課程改組 4専攻(細胞・器官系専攻、生体制御系専攻、生体防衛機構系専攻、 環境生態系専攻)を1専攻(医学専攻)に改組	2月 8日 ●都道府県がん診療連携拠点病院指定 4月 1日 ●周産母子センターを改組し、総合 周産期母子医療センターを設置
平成21年	4月 1日 ●「緊急医師確保対策に基づく医師の養成の推進」に基づき、 医学科入学定員を5名増(入学定員105名) ●看護学専攻(修士課程)に、専門看護コース(がん看護)を設置 ●医学教育改革推進センター地域医療連携室設置 ●臨床技術トレーニングセンター設置	4月 1日 ●経営企画会議設置(経営企画部廃止) 7月 24日 ●肝疾患診療連携拠点病院に指定 10月 30日 ●新管理棟(1,297㎡)竣工
平成22年	4月 1日 ●地域の医師確保等の観点から、医学科入学定員を5名増 (入学定員110名) ●地域医療学講座設置(医学教育改革推進センター地域医療連携室廃止) ●大学院医学系研究科を改組し、大学院医学獣医学総合研究科(博士課程)を設置 ●大学院医学系研究科(修士課程)を大学院医科学看護学研究科に改称	1月 1日 ●肝疾患センターを設置 2月 8日 ●外来診療棟(8,650㎡)完成 4月 1日 ●診療科名改称 (歯科口腔外科→歯科口腔外科・矯正歯科) 4月 30日 ●外来診療棟完成記念式典挙行
平成23年		7月 1日 ●感染制御部を設置 10月 1日 ●地域総合医育成センターを設置

	宮崎大学医学部		宮崎大学医学部附属病院	
平成24年	2月 1日 3月 21日	●血液・血管先端医療学講座設置 ●血液・血管先端医療学講座の県北拠点を宮崎県立延岡病院内に設置	4月 1日 4月 9日 4月 17日 9月 17日	●救命救急センター(20床)を設置(計632床) ●救命救急センター開所式挙行 ●宮崎県ドクターヘリコプター運航開始式挙行 ●臨床倫理部・難聴支援センター及び □の健康発達ケアセンターを設置
平成25年			3月 1日 3月 31日 4月 1日	●救命救急センター棟を設置 ●病院再整備完了 ●地域総合医療成サテライトセンター を宮崎県立日南病院内に設置
平成26年	4月 1日	●大学院医科学看護学研究科を廃止し、大学院医学獣医学総合 研究科(修士課程)、看護学研究科(修士課程)を設置 ●地域医療学講座を地域医療・総合診療医学講座に改称	4月 1日 4月 14日	●臨床研究支援センターを設置 ●ドクターカーの運行を開始
平成27年	4月 1日 9月 1日 10月 1日	●基礎臨床研究棟改修完了 ●生殖発達医学講座を発達泌尿生殖医学講座に改称 ●外科学講座を3分野(腫瘍機能制御外科学・循環呼吸・総合外科学、 泌尿器科学)から5分野(肝胆膵外科学・消化管・内分泌・小児外科学、 心臓血管外科学・呼吸器・乳腺外科学・形成外科学)へ変更し、 泌尿器科学分野を発達泌尿器科学講座へ変更 ●消化器内科学講座設置 ●医療人育成支援センター設置	4月 1日 9月 17日 11月 1日	●第一外科・第二外科を肝胆膵外科、 消化管・内分泌・小児外科、 心臓血管外科・呼吸器・乳腺外科、 形成外科に再編 ●診療科名改称 (耳鼻咽喉科→耳鼻いんこう・ 頭頸部外科・産科婦人科→産科・ 婦人科) ●コミュニティ・メディカルセンターを設置 ●宮崎市との指定管理契約に基づき、 宮崎市立田野病院及び宮崎市介護 老人保健施設さざんか苑の管理・ 運営を開始 ●診療開始(救急科) ●ハートセンターを設置
平成28年			1月 1日 2月 1日 4月 1日	●EHR利用推進センターを設置 ●診療開始(リハビリテーション科) ●消化器病センターを設置 ●診療開始(消化器内科)
平成29年	4月 1日	●講座開設(蛋白質機能学)	4月 1日	●第一内科、第二内科、第三内科、 膠原病・感染症内科、消化器内科を 循環器内科、腎臓内科、肝臓内科、 血液内科、神経内科、呼吸器内科、 内分泌・代謝・糖尿病内科、膠原病・ 感染症内科、消化器内科に再編
平成30年	10月 1日 12月 1日	●宮崎小児地域医療学・次世代育成支援講座を設置 ●消化器内科学講座を内科学講座消化器内科学分野に再編	10月 1日	●臨床腫瘍科を設置 ●がん診療部をがんセンターに改称 ●IVRセンターを設置
平成31年			2月 20日	●歯科口腔外科「橋通りクリニック」を閉院
令和元年	6月 5日 11月 1日	●国際交流室を設置 ●医療環境イノベーション講座 Collaboration Labo. M&Nを設置	5月 1日	●周術期口腔ケアセンターを設置
令和2年	1月 1日 4月 1日 5月 1日	●フロンティア科学実験総合センターから、フロンティア科学総合研究 センターへ改称 ●地域包括ケア・総合診療医学講座を設置 ●看護学科4講座(基礎看護学、成人・老年看護学、小児・母性(助産専攻)看 護学、地域・精神看護学)から3講座(生活・基盤看護学、子育て世代・子 ども健康看護学、統合臨床看護学)へ変更 ●生体制御医学研究講座を設置	4月 1日 6月 1日 9月 29日	●高難度新規医療技術管理部を設置 ●未承認新規医薬品等管理部を設置 ●診療科名改称(神経内科→脳神経内科) ●宮崎大学医学部附属病院患者付添者等宿泊施設 「国崎ドライブインスクールpresents THE CROSS ROADS」を設置
令和3年	4月 1日 4月 1日 5月 1日 5月 1日	●学生支援課を医療人育成課に改称 ●医療人育成支援センターを医療人育成推進センターに改称 ●内科学講座5分野(循環体液制御学、消化器血液学、神経呼吸内分泌代謝 学、免疫感染病態学、消化器内科学)から4分野(循環器・腎臓内科学、血 液・糖尿病・内分泌内科学、呼吸器・膠原病・感染症・脳神経内科学、消化器 内科学)へ変更 (循環器・腎臓内科学、呼吸器・膠原病・感染症・脳神経内科学は5月1日か ら名称変更) ●講座名改称 物質科学→生命分子科学 応用生理学→循環動態生理学 腫瘍生化学→血管動態生化学 ●災害医療・救急医療支援講座を設置	4月 1日 9月 1日 10月 29日	●難病・アレルギーセンターを設置 ●診療情報管理部を設置 ●肝臓内科、消化器内科を消化器内科に再編 ●生殖医療センターを設置 ●多用途型トリアージ施設を設置
令和4年	4月 1日	●医学科入学定員を10名減(入学定員100名)	3月 31日 4月 1日	●宮崎市介護老人保健施設さざんか苑の閉苑 ●病院IR部(前・医療情報部)を廃止 ●EHR利用推進センターを廃止 ●膠原病・感染症内科を膠原病内科、 感染症内科に再編
令和5年	1月 10日	●宮崎大学医学部・旧宮崎医科大学50周年記念事業の一環として 清武キャンパス学生食堂を改修	4月 6日	●看護師特定行為研修センターを開設



旧宮崎医科大学歴代学長 Former Presidents (就任年月)

勝木 司馬之助 Katsuki Sibanosuke	昭和49年 6月
玉井 達 二 Tamai Tatsuji	昭和55年 7月
常 俊 義 三 (事務取扱) Tsunetoshi Yoshizo	昭和61年 4月
岡 本 直 正 Okamoto Naomasa	昭和61年 6月
木 下 和 夫 Kinoshita Kazuo	平成 2年 4月
森 満 保 之 Morimitsu Tamotsu	平成 8年 4月
松 尾 壽 之 Matsuo Hisayuki	平成14年 4月

歴代学部長 Former Dean (就任年月)

河 南 洋 Kannan Hiroshi	平成15年10月
池ノ上 克 Ikenoue Tsuyomu	平成19年10月
迫 田 隅 男 Sakoda Sumio	平成22年 4月
丸 山 眞 杉 Maruyama Masugi	平成27年10月
片 岡 寛 章 Kataoka Hiroaki	平成30年10月
菱 川 善 隆 Hishikawa Yoshitaka	令和 3年10月
盛 武 浩 Moritake Hiroshi	令和 6年10月～現在

歴代附属病院長 Former Hospital Directors (就任年月)

玉 井 達 二 Tamai Tatsuji	昭和49年 6月
小 山 豪 Koyama Tsuyoshi	昭和56年 4月
古 賀 保 範 Koga Yasunori	昭和61年 7月
津 田 和 矩 Tsuda Kazunori	昭和63年10月
木 下 和 夫 (事務取扱) Kinoshita Kazuo	平成 2年 4月
森 憲 正 Mori Norimasa	平成 2年 5月
渡 邊 克 司 Watanabe Katsushi	平成 8年 4月
住 吉 昭 信 Sumiyoshi Akinobu	平成12年 4月
江 藤 胤 尚 Eto Tanenao	平成15年10月
高 崎 眞 弓 Takasaki Mayumi	平成19年 4月
池ノ上 克 Ikenoue Tsuyomu	平成22年 4月
吉 原 博 幸 Yoshihara Hiroyuki	平成26年 4月
鮫 島 浩 Sameshima Hiroshi	平成28年 4月
帖 佐 悦 男 Chosa Etsuo	令和 3年10月
賀 本 敏 行 Kamoto Toshiyuki	令和 6年10月～現在

名誉教授 Professors Emeriti

相 川 英 三 Aikawa Eizo	三 山 吉 夫 Mitsuyama Yoshio	和 田 明 彦 Wada Akihiko	玉 田 吉 行 Tamada Yoshiyuki	藤 元 昭 一 Fujimoto Shoichi	東 野 哲 也 Tono Tetsuya
早 川 國 男 Hayakawa Kumio	芝 良 祐 Shiba Ryosuke	高 崎 眞 弓 Takasaki Mayumi	菅 沼 龍 夫 Suganuma Tatsuo	北 村 和 雄 Kitamura Kazuo	近 藤 千 博 Kondo Kazuhiro
森 憲 正 Mori Norimasa	鶴 紀 子 Tsuru Noriko	池ノ上 克 Ikenoue Tsuyomu	吉 原 博 幸 Yoshihara Hiroyuki	中 里 雅 光 Nakazato Masamitsu	黒 田 嘉 紀 Kuroda Yoshiki
美 原 恒 Mihara Hisashi	名 和 行 文 Nawa Yukifumi	土 屋 八 千 代 Tsuchiya Yachiyo	寺 井 親 則 Terai Chikanori	岡 山 昭 彦 Okayama Akihiko	石 田 康 Ishida Yasushi
澤 田 惇 Sawada Atsushi	江 藤 胤 尚 Eto Tanenao	鬼 塚 敏 男 Onitsuka Toshio	根 本 清 次 Nemoto Seiji	森 下 和 広 Morishita Kazuhiro	竹 島 秀 雄 Takeshima Hideo
大 瀧 幸 哉 Ohtaki Sachiya	長 田 幸 夫 Osada Yukio	草 場 ヒ フ ミ Kusaba Hifumi	白 石 裕 子 Shiraishi Yuko	中 村 都 英 Nakamura Kunihide	鶴 田 来 美 Tsuruta Kurumi
井 上 勝 平 Inoue Shohei	糸 永 一 憲 Itonaga Kazunori	西 森 利 數 Nishimori Toshikazu	布 井 博 幸 Nunoi Hiroyuki	剣 持 直 哉 Kenmochi Naoya	加 藤 丈 司 Kato Johji
南 嶋 洋 一 Nanamishima Yoichi	河 南 洋 Kannan Hiroshi	迫 田 隅 男 Sakoda Sumio	有 森 和 彦 Arimori Kazuhiko	荒 木 賢 二 Araki Kenji	帖 佐 悦 男 Chosa Etsuo
高 濱 桂 一 Takahama Keiichi	大 羽 武 Oba Takeshi	瀬 戸 山 充 Setoyama Mitsuru	東 サ ト 工 Higashi Satoe	浅 田 祐 士 郎 Asada Yujiro	
田 島 直 也 Tajima Naoya	住 吉 昭 信 Sumiyoshi Akinobu	田 村 正 三 Tamura Shozo	丸 山 眞 杉 Maruyama Masugi	甲 斐 由 紀 子 Kai Yukiko	



医学部附属病院

医学部 Faculty of Medicine			
学部長 Dean		盛 武 浩 Moritake Hiroshi	外科学 Surgery
副学部長 Vice-Dean	教務担当 Academic Affair	渡 邊 望 Watanabe Nozomi	呼吸器・乳腺外科学 Thoracic and Breast Surgery
	評価担当 Assessment	澤 口 朗 Sawaguchi Akira	形成外科学 Plastic and Reconstructive Surgery
	研究担当 Research	武 谷 立 Takeya Ryu	臨床神経科学 Clinical Neuroscience
	入試担当 Admission	小 松 弘 幸 Komatsu Hiroyuki	精神医学 Psychiatry
教育研究評議会評議員 Education and Research Council		西 頭 英 起 Nishito Hideki	脳神経外科学 Neurosurgery
医学科 School of Medicine		教授 Professor	沖 田 典 子 Okita Yoshiko
学科長 Head		天 野 正 宏 Amano Masahiro	発達泌尿 Department of Developmental and Urological-Reproductive Medicine
基礎系医学講座 Basic Medical Science		教授 Professor	小児科学 Pediatrics
解剖学 Anatomy	組織細胞化学 Histochemistry and Cell Biology	菱 川 善 隆 Hishikawa Yoshitaka	産婦人科学 Obstetrics and Gynecology
	超微形態科学 Ultrastructural Cell Biology	澤 口 朗 Sawaguchi Akira	泌尿器科学 Urology
	医学生物学 Medical Biology		感覚運動医学 Medicine of Sensory and Motor Organs
機能制御学 Medical Sciences	統合生理学 Integrative Physiology	高 宮 考 悟 Takamiya Kogo	整形外科学 Orthopedic Surgery
	循環動態生理学 Cardiovascular Physiology	渡 邊 望 Watanabe Nozomi	皮膚科学 Dermatology
	血管動態生化学 Vascular and cellular dynamics	西 山 功 一 Nishiyama Koichi	眼科学 Ophthalmology
	機能生化学 Biochemistry and Molecular Biology	西 頭 英 起 Nishito Hideki	耳鼻咽喉・頭頸部外科学 Otorhinolaryngology-Head and Neck Surgery
	薬理学 Pharmacology	武 谷 立 Takeya Ryu	顎顔面口腔外科学 Oral and Maxillofacial Surgery
	生命分子科学 Chemistry	徐 岩 Xu Yan	病態解析医学 Pathophysiological Diagnosis and Therapy
	蛋白質機能学 Structural Biology	和 田 啓 Wada Kei	放射線医学 Radiology
病理学 Pathology	構造機能病態学 Pathophysiology	山 下 篤 Yamashita Atsushi	麻酔生体管理学 Anesthesiology and Intensive Care
	腫瘍形態病態学 Section of Oncopathology and Regenerative Biology	佐 藤 勇 一 郎 Sato Yuuichiro	救急・災害医学 Emergency, Critical Care, and Disaster Medicine
感染症学 Infectious Diseases	微生物学 Microbiology	新 竜 一 郎 Atarashi Ryuichiro	寄附講座 Endowed Research Laboratories
	寄生虫学 Parasitology	丸 山 治 彦 Maruyama Haruhiko	地域医療・総合診療医学 Department of Community and General Medicine
	免疫学 Immunology	佐 藤 克 明 Sato Katsuaki	血液・血管先端医療学 Hemovascular Medicine and Artificial Organs
社会医学 Social Medicine	公衆衛生学 Public Health		宮崎小児地域医療学・次世代育成支援 Department of community Pediatrics and Support Raising Next-Generation Pediatricians of Miyazaki City
	法医学 Legal Medicine	湯 川 修 弘 Yukawa Nobuhiro	地域包括ケア・総合診療医学 Department of Family Medicine and Community-based Integrated Care
	生命・医療倫理学 Biomedical Ethics	板 井 孝 一 郎 Itai Koichiro	災害医療・救急医療支援 Department of Disaster / Emergency Medical support
	研究の倫理と政策学 Biomedical Ethics and Public Policy Studies		共同研究講座 Collaborative Research Laboratories
	データマネジメント Data Management		医療環境イノベーション講座 Collaboration Labo. M&N M&N Collaboration Research Laboratory, Department of Medical Environment Innovation
	英語 English	横 山 彰 三 Yokoyama Shozo	看護学科 School of Nursing
臨床系医学講座 Clinical Medicine		教授 Professor	学科長 Head
内科学 Internal Medicine	循環器・腎臓内科学 Cardiovascular Medicine and Nephrology	海 北 幸 一 Kaikita Koichi	生活・基盤看護科学 Department of Fundamental and Community Nursing Science
	血液・糖尿病・内分泌内科学 Hematology, Diabetes, and Endocrinology	下 田 和 哉 Shimoda Kazuya	吉 永 尚 紀 Yoshinaga Naoki
	呼吸器・膠原病・感染症・脳神経内科学分野 Respirology, Rheumatology, Infectious Diseases, and Neurology	宮 崎 泰 可 Miyazaki Taiga	大 川 百 合 子 Okawa Yuriko
	消化器内科学 Gastroenterology and Hepatology	河 上 洋 Kawakami Hiroshi	板 谷 智 也 Itatani Tomoya
外科学 Surgery	肝胆膵外科学 Hepato-Biliary-Pancreas Surgery	七 島 篤 志 Nanashima Atsushi	子育て世代・子ども健康看護科学 Department of Maternal / Child Health Nursing and Midwifery
	消化管・内分泌・小児外科学 Gastrointestinal, Endocrine and Pediatric Surgery		野間口 千香穂 Nomaguchi Chikaho
	心臓血管外科学 Cardiovascular Surgery	古 川 貢 之 Furukawa Koji	金子 政 時 Kaneko Masatoshi
			関 屋 伸 子 Sekiya Nobuko
			統合臨床看護科学 Department of Integrated Clinical Nursing Science
			木 下 由 美 子 Kinoshita Yumiko
			柳 田 俊 彦 Yanagita Toshihiko
			田 上 博 喜 Tanoue Hiroki
			医療人育成推進センター Center for Medical Education and Career Development 教授 Professor
			小 松 弘 幸 Komatsu Hiroyuki
			国際交流室 International Relations Office
			室長 Head
			渡 邊 望 Watanabe Nozomi

附属病院 University of Miyazaki Hospital

病院長 Director		賀本 敏行 Kamoto Toshiyuki
副病院長 Vice-Director	医療安全管理担当 Medical Safety Management	海北 幸一 Kaikita Koichi
	教育・研究担当 Education / Research Program	宮崎 泰可 Miyazaki Taiga
	医療連携・情報・広報担当 Medical Cooperation / Medical Information / Public Relations	東 美菜子 Azuma Minako
	地域貢献・災害担当 Community Healthcare Support / Disaster Management	落合 秀信 Ochiai Hidenobu
	薬事担当 Pharmaceutical Affairs	池田 龍二 Ikeda Ryuji
	看護担当 Nursing Care	福満 美和 Fukumitsu Miwa
	事務担当 General Affairs	野澤 勝信 Nozawa Katsunobu
診療科 Clinical Departments		科長 Head
循環器内科 Cardiovascular Medicine		海北 幸一 Kaikita Koichi
腎臓内科 Nephrology		菊池 正雄 Kikuchi Masao
血液内科 Hematology		下田 和哉 Shimoda Kazuya
脳神経内科 Neurology		塩見 一剛 Shiomi Kazutaka
呼吸器内科 Respiratory		宮崎 泰可 Miyazaki Taiga
内分泌・代謝・糖尿病内科 Endocrinology, Metabolism, and Diabetes		山口 秀樹 Yamaguchi Hideki
膠原病内科 Rheumatology		梅北 邦彦 Umekita Kunihiko
感染症内科 Infectious Diseases		高城 一郎 Takajo Ichiro
消化器内科 Gastroenterology and Hepatology		河上 洋 Kawakami Hiroshi
精神科 Psychiatry		平野 羊嗣 Hirano Youji
小児科 Pediatrics		盛武 浩 Moritake Hiroshi
肝胆膵外科 Hepato-Biliary-Pancreas Surgery		七島 篤志 Nanashima Atsushi
消化管・内分泌・小児外科 Gastrointestinal, Endocrine and Pediatric Surgery		武野 慎祐 Takeno Shinsuke
		中目 和彦 Nakame Kazuhiko
心臓血管外科 Cardiovascular Surgery		古川 貢之 Furukawa Koji
呼吸器・乳腺外科 Thoracic and Breast Surgery		前田 亮 Maeda Ryo
形成外科 Plastic and Reconstructive Surgery		伊東 大 Ito Hiroshi
整形外科 Orthopedics		亀井 直輔 Kamei Naosuke
皮膚科 Dermatology		天野 正宏 Amano Masahiro
泌尿器科 Urology		澤田 篤郎 Sawada Aturo
眼科 Ophthalmology		池田 康博 Ikeda Yasuhiro
耳鼻いんこう・頭頸部外科 Otorhinolaryngology-Head and Neck Surgery		高橋 邦行 Takahashi Kuniyuki
産科・婦人科 Obstetrics and Gynecology		桂木 真司 Katsuragi Shinji
放射線科 Radiology		東 美菜子 Azuma Minako
麻酔科 Anesthesiology		恒吉 勇男 Tsuneyoshi Isao
脳神経外科 Neurosurgery		沖田 典子 Okita Yoshiko
歯科口腔外科・矯正歯科 Oral and Maxillofacial Surgery・Orthodontics		山下 善弘 Yamashita Yoshihiro
病理診断科 Department of Diagnostic Pathology		佐藤 勇一郎 Sato Yuichiro
救急科 Emergency department		落合 秀信 Ochiai Hidenobu
リハビリテーション科 Rehabilitation		荒川 英樹 Arakawa Hideki
臨床腫瘍科 Department of Clinical Oncology		細川 歩 Hosokawa Ayumu

中央診療施設等 Central Clinical Facilities		部長 Head
検査部 Clinical Laboratory		梅北 邦彦 Umekita Kunihiko
手術部 Surgery		恒吉 勇男 Tsuneyoshi Isao
放射線部 Radiology Division		東 美菜子 Azuma Minako
材料部 Clinical Supplies		古川 貢之 Furukawa Koji
輸血・細胞治療部 Department of Transfusion and Cell Therapy		久富木 庸子 Kubuki Yoko
救命救急センター Emergency and Critical Care Center		落合 秀信 Ochiai Hidenobu
集中治療部 Intensive Care Unit		恒吉 勇男 Tsuneyoshi Isao
総合周産期母子医療センター The Center of Perinatal Medicine		児玉 由紀 Kodama Yuki
病理部 Pathology		盛口 清香 Moriguchi Sayaka
光学医療診療部・消化器病センター Endoscopic Medicine・Center for Digestive Disease		河上 洋 Kawakami Hiroshi
リハビリテーション部 Rehabilitation		荒川 英樹 Arakawa Hideki
血液浄化療法部 Dialysis Division		菊池 正雄 Kikuchi Masao
患者支援センター Patient Advocacy Center		鈴木 木斎王 Suzuki Muneou
医療安全管理部 Medical Safety Management Division		綾部 貴典 Ayabe Takanori
卒後臨床研修センター Center for Post-Graduation Clinical Training		小松 弘幸 Komatsu Hiroyuki
ME機器センター Department of Medical Engineering Center		谷口 正彦 Taniguchi Masahiko
遺伝カウンセリング部 Division of Clinical Genetics		土井 宏太郎 Doi Kotaro
がんセンター Cancer center		細川 歩 Hosokawa Ayumu
栄養管理部 Department of Nutrition Management		七島 篤志 Nanashima Atsushi
肝疾患センター Liver Disease Center		永田 賢治 Nagata Kenji
感染制御部 Center for Infection Control (CIC)		高城 一郎 Takajo Ichiro
地域総合医育成センター Education Center for Community-based General Physician		伊東 芳郎 Ito Yoshiro
臨床倫理部 Clinical Ethics		板井 孝一郎 Itai Koichiro
難聴支援センター Audiology and Hearing Implant Center		高橋 邦行 Takahashi Kuniyuki
口唇口蓋裂・口腔育成センター The Advanced Cleft Lip and Cleft Palate Center		永田 順子 Nagata Junko
臨床研究支援センター Clinical Research Support Center		宮崎 泰可 Miyazaki Taiga
ハートセンター Heart Center		古川 貢之 Furukawa Koji
IVRセンター Interventional Radiology Center		榮 建文 Sakae Tatemune
周術期口腔ケアセンター Perioperative Oral Unit		金氏 毅 Kaneuji Takeshi
高難度新規医療技術管理部 Highly Advanced Novel Medical Technologies Management		恒吉 勇男 Tsuneyoshi Isao
未承認新規医薬品等管理部 Unapproved New Drugs and Medical Devices Management		池田 龍二 Ikeda Ryuji
難病・アレルギーセンター Intractable and Allergic Disease Center		鈴木 木斎王 Suzuki Muneou
診療情報管理部 Department of Health Information Management		海北 幸一 Kaikita Koichi
生殖医療センター Assisted Reproductive Technology Center		桂木 真司 Katsuragi Shinji
看護師特定行為研修センター Advanced Nurse Training Center		賀本 敏行 Kamoto Toshiyuki
薬剤部 Department of Pharmacy		薬剤部長 Director 池田 龍二 Ikeda Ryuji
看護部 Department of Nursing		看護部長 Director 福満 美和 Fukumitsu Miwa
コミュニティ・メディカルセンター Community Medical Center		センター長 Head 渡邊 信二 Watanabe Shinji

事務部 Administration Office	
事務部長 Deputy Head	野澤 勝 信 Nozawa Katsunobu
	課長 Head
総務課 General Affairs Department	高橋 圭 郎 Takahashi Keiro
管理課 Financial Affairs Department	松本 浩 一 Matsumoto Koichi
医事課 Hospital Affairs Department	平田 美 紀 Hirata Miki
医療支援課 Medical support section	中原 敏 男 Nakahara Toshio
医療人育成課 Medical Education and Career Development	進藤 功 一 Shindo Koichi
総務医事課 Tano Hospital Administrative Department	瀬口 智 子 Seguchi Tomoko

附属図書館 University Library	
	医学分館長 Head, Medical School Branch
附属図書館医学分館 Medical School Branch Library	桂木 真 司 Katsuragi Shinji

安全衛生保健センター Health Care and Security Center	
	センター長 Director
	武田龍一郎(木花キャンパス) Takeda Ryuichiro
	分室長 Head
安全衛生保健センター分室 Kiyotake Branch	

地域総合医育成・日南サテライトセンター Education Center for Community-based General Physician, Nichinan Branch	
	センター長 Director
	吉村 学 Yoshimura Manabu

フロンティア科学総合研究センター Frontier Science Research Center	
センター長 Director	越本 知 大 Koshimoto Chihiro

生理活性物質研究部門 Department of Bioactive Peptides	
部門長 Head of Department	伊達 紫 Date Yukari
	分野長 Division Chiefs
生理活性物質機能解析分野 Division of Functional Analysis for Bioactive Peptides	秋枝 さやか Akieda Sayaka
生理活性物質探索病態解析分野 Division for Identification and Analysis of Bioactive Peptides	

感染症免疫研究部門 Department of Infectious Disease and Immunity	
部門長 Head of Department	丸山 治彦 Maruyama Haruhiko
	分野長 Division Chiefs
ゲノム解析分野 Division of Genome Analysis	丸山 治彦 Maruyama Haruhiko
国際感染症研究分野 Division of Global Infectious Diseases	丸山 治彦 Maruyama Haruhiko

実験支援部門 Department of Biotechnology	
部門長 Head of Department	伊達 紫 Date Yukari
	分野長 Division Chiefs
生物資源分野 Division of Bio-Resources	篠原 明 男 Shinohara Akio
遺伝資源分野(木花キャンパス) Division of Genetic Resources (Kibana Campus)	榊原陽一(木花キャンパス) Sakakibara Yoichi
分子形態・機能解析分野 Division of Molecular Biology and Analytical Science	西頭 英 起 Nishito Hideki
RI分野(清武分室) Division of RI Research(Kiyotake Section)	西頭 英 起 Nishito Hideki

プロジェクト研究部門 Department of Projects Research	
	分野長 Division Chiefs
宮崎大学発ペプチド医薬のトランスレーショナルリサーチ Translational research on peptides discovered in University of Miyazaki	北村 和 雄 Kitamura Kazuo

6

教職員数

Number of Staff

2024年6月1日現在
As of Jun 1, 2024

区 分 Classification	教授 Professors	准教授 Associate Professors	講 師 Senior Assistant Professors	助 教 Assistant Professors	助 手 Research Associates	事務職員 技術職員 Administrative Staff Technical Staff	小 計 Subtotal	医員 研修医 Junior Residents	非常勤 職員 Part-Time Employee	合 計 Total
現 員 Present Number	58	39	36	210	4	1,263	1,610	224	218	2,052
医 学 部 Faculty of Medicine	51	33	14	95	3	155	351	0	198	549
医学部附属病院 Hospital	7	6	22	115	1	1,108	1,259	224	110	1,593

1. 学年暦 Academic Calendar

学年 Academic Year	前期 First Semester	4月1日(月)～9月30日(月) Apr.1 Sep.30	
	後期 Second Semester	10月1日(火)～3月31日(月) Oct.1 Mar.31	
入学式 Entrance Ceremony	医学部 Faculty of Medicine	4月3日(水) Apr.3	
	大学院 Graduate School	4月3日(水) Apr.3	
休業 Vacations	夏季休業 Summer Vacation	8月9日(金)～9月30日(土) Aug.9 Sep.30	
	冬季休業 Winter Vacation	12月27日(金)～1月5日(日) Dec.27 Jan.5	
	春季休業 Spring Vacation	3月25日(火)～3月31日(月) Mar.25 Mar.31	
試験 Examinations	前期定期試験 1st Semester Exams	基礎教育 Liberal Arts	8月1日(木)～8月7日(水) Aug.1 Aug.7
		医学科 School of Medicine	8月1日(木)～8月7日(水) Aug.1 Aug.7
		看護学科 School of Nursing	7月29日(月)～8月7日(水) Jul.29 Aug.7
	後期定期試験 2nd Semester Exams	基礎教育 Liberal Arts	1月30日(木)～2月5日(水) Jan.30 Feb.5
		医学科 School of Medicine	1月30日(木)～2月12日(水) Jan.30 Feb.12
		看護学科 School of Nursing	1月30日(木)～2月5日(水) Jan.30 Feb.5
解剖体追悼式 Memorial Service for Human Donors	10月23日(水) Oct.23		
卒業証書授与式 Graduation Ceremony, Faculty of Medicine	3月24日(月) Mar.24		
学位記授与式 Graduation Ceremony, Graduate School	3月24日(月) Mar.24		



解剖体追悼式



卒業証書・学位記・修了証書授与式

2.学 部 Faculty of Medicine

(1) 学生定員及び現員 Number of Students

学 科 Faculty	入学定員 Enrollment per year	総定員 Total Enrollment	現員 Present numbers							
				1年 1st	2年 2nd	3年 3rd	4年 4th	5年 5th	6年 6th	計 Total
医 学 科 School of Medicine	100	630	男 Male	61	53	67	50	59	76	366
			女 Female	40	51	53	57	44	60	305
看 護 学 科 School of Nursing	60	240	男 Male	6	7	7	7	—	—	27
			女 Female	55	55	54	55	—	—	219
計 Total	160	870		162	166	181	169	103	136	917

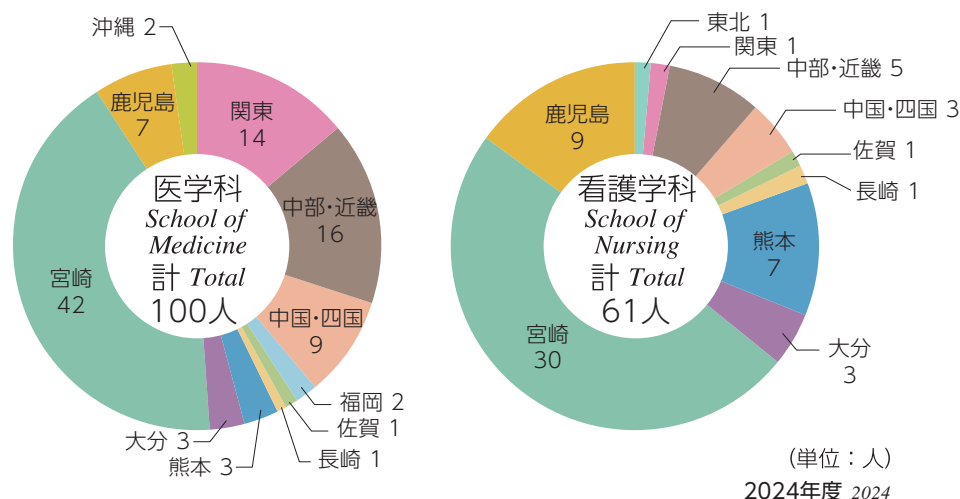
(2) 入学志願者及び入学者数 Applicants and Enrollment

学 科 Faculty	年 度 Year	志願者数 Numbers of Applicants			入学者数 Number Enrolled		
		男 Male	女 Female	計 Total	男 Male	女 Female	計 Total
医 学 科 School of Medicine	令和 4 年度 2022	322	307	629	55	48	103
	令和 5 年度 2023	668	587	1,255	48	52	100
	令和 6 年度 2024	393	306	699	61	39	100
看 護 学 科 School of Nursing	令和 4 年度 2022	25	220	245	7	55	62
	令和 5 年度 2023	22	176	198	6	54	60
	令和 6 年度 2024	20	164	184	6	55	61

(3) 卒業者数 Number of Graduates

年 度 Year	医 学 科 School of Medicine			看 護 学 科 School of Nursing		
	男 Male	女 Female	計 Total	男 Male	女 Female	計 Total
令和 2 年度以前 ~2020	2,899	1,219	4,118	115	977	1,092
令和 3 年度 2021	65	36	101	4	54	58
令和 4 年度 2022	47	45	92	5	56	61
令和 5 年度 2023	66	41	107	2	58	60
計 Total	3,077	1,341	4,418	126	1,145	1,271

(4) 地区・県別入学者数 Geographical Distribution of Undergraduates



ヒポクラテス銅像

3.大学院(博士課程) Graduate School (Doctor's Course)

(1) 学生定員及び現員 Number of Students

■ 医学獣医学総合研究科 Graduate School of Medicine and Veterinary Medicine

専攻 Courses	入学定員 Enrollment per year	総定員 Total Enrollment	現員 Present numbers					
			1年 1st	2年 2nd	3年 3rd	4年 4th	計 Total	
高度臨床医 育成コース <small>Training course for physicians with professional skills</small>	23	92	男 Male	5	4	6	15	30
			女 Female	3	3	2	5	13
高度獣医師 育成コース <small>Training course for veterinarians with professional skills</small>			男 Male	1	0	1	4	6
			女 Female	0	0	0	2	2
研究者 育成コース <small>Training course for researchers of medical and veterinary science</small>			男 Male	6	7	11	17	41
			女 Female	10	8	2	25	45
計 Total	23	92		25	22	22	68	137

■ 医学系研究科 Graduate School of Medicine

専攻 Courses	入学定員 Enrollment per year	総定員 Total Enrollment	現員 Present numbers					
			1年 1st	2年 2nd	3年 3rd	4年 4th	計 Total	
医学専攻 Medical Science	-	-	男 Male	-	-	-	0	0
			女 Female	-	-	-	1	1
計 Total	-	-		-	-	-	1	1

(2) 入学志願者及び入学者数 Applicants and Enrollment

■ 医学獣医学総合研究科 Graduate School of Medicine and Veterinary Medicine

専攻 Courses	年度 Year	志願者数 Numbers of Applicants			入学者数 Number Enrolled		
		男 Male	女 Female	計 Total	男 Male	女 Female	計 Total
高度臨床医育成コース	令和5年度 2023	4	3	7	4	3	7
	令和6年度 2024	5	4	9	5	3	8
高度獣医師育成コース	令和5年度 2023	0	0	0	0	0	0
	令和6年度 2024	1	0	1	1	0	1
研究者育成コース	令和5年度 2023	5	5	10	3	5	8
	令和6年度 2024	7	4	11	5	4	9

(3) 修了者数 Number of Graduates

年度 Year	博士課程 Doctor's Course		
	男 Male	女 Female	計 Total
令和2年度以前 ~2020	457	114	571
令和3年度 2021	21	6	27
令和4年度 2022	23	6	29
令和5年度 2023	19	7	29
計 Total	520	133	656

(4) 学位授与者数 Number of Graduate Degrees Conferred

年度 Year	博士課程 Doctor's Course		
	課程博士 Course Work	論文博士 Thesis Only	計 Total
令和2年度以前 ~2020	682	520	1,202
令和3年度 2021	28	3	31
令和4年度 2022	31	0	31
令和5年度 2023	26	3	29
計 Total	767	526	1,293

※平成22年4月1日 医学獣医学総合研究科を設置

※Graduate School of Medicine and Veterinary Medicine was established in April 2010

4.大学院(修士課程) Graduate School (Master's Course)

(1) 学生定員及び現員 Number of Students

■ 医学獣医学総合研究科 Graduate School of Medicine and Veterinary Medicine

専攻 Courses	入学定員 Enrollment per year	総定員 Total Enrollment	現員 Present numbers			
				1年 1st	2年 2nd	計 Total
生命科学研究者育成コース Training Course for Researchers of Life Science	10	20	男 Male	4	4	8
			女 Female	4	5	9
男 Male			1	1	2	
女 Female			0	0	0	
男 Male			0	0	0	
女 Female			0	1	1	
計 Total	10	20		9	11	20

■ 看護学研究科 Graduate School of Nursing Science

専攻 Courses	入学定員 Enrollment per year	総定員 Total Enrollment	現員 Present numbers			
				1年 1st	2年 2nd	計 Total
研究者育成コース Training Course for Researchers	10	20	男 Male	2	0	2
			女 Female	3	7	10
男 Male			0	0	0	
女 Female			6	6	12	
実践看護者育成コース Training Course for Advanced Practice Nurses						
計 Total	10	20		11	13	24

(2) 入学志願者及び入学者数 Applicants and Enrollment

■ 医学獣医学総合研究科 Graduate School of Medicine and Veterinary Medicine

専攻 Courses	年度 Year	志願者数 Numbers of Applicants			入学者数 Number Enrolled		
		男 Male	女 Female	計 Total	男 Male	女 Female	計 Total
生命科学研究者育成コース Training Course for Researchers of Life Science	令和5年度 2023	4	3	7	4	2	6
	令和6年度 2024	4	4	8	4	4	8
高度医療関連技師・サービスイノベーション人材養成コース Training Course for Healthcare and Service Innovation Professionals	令和5年度 2023	1	0	1	1	0	1
	令和6年度 2024	1	0	1	1	0	1
生命倫理コーディネーターコース Training Course for Bioethics Coordinator	令和5年度 2023	0	1	1	0	1	1
	令和6年度 2024	0	0	0	0	0	0

■ 看護学研究科 Graduate School of Nursing Science

専攻 Courses	年度 Year	志願者数 Numbers of Applicants			入学者数 Number Enrolled		
		男 Male	女 Female	計 Total	男 Male	女 Female	計 Total
研究者育成コース Training Course for Researchers	令和5年度 2023	0	2	2	0	2	2
	令和6年度 2024	2	3	5	2	3	5
実践看護者育成コース Training Course for Advanced Practice Nurses	令和5年度 2023	0	5	5	0	5	5
	令和6年度 2024	0	8	8	0	6	6

(3) 修了者数 *Number of Graduates*

年 度 <i>Year</i>	修 士 課 程 <i>Master's Course</i>					
	医科学専攻／医科学獣医科学専攻 <i>Medical Science/Medical and Veterinary Science</i>			看護学専攻 <i>Nursing Science</i>		
	男 <i>Male</i>	女 <i>Female</i>	計 <i>Total</i>	男 <i>Male</i>	女 <i>Female</i>	計 <i>Total</i>
令和2年度以前 ~2020	73	102	175	27	103	130
令和3年度 2021	3	5	8	1	8	9
令和4年度 2022	3	3	6	2	8	10
令和5年度 2023	5	8	13	1	12	13
計 <i>Total</i>	84	118	202	31	131	162

(4) 学位授与者数 *Number of Graduate Degrees Conferred*

年 度 <i>Year</i>	修 士 課 程 <i>Master's Course</i>		
	修士(医科学/医科学獣医科学) <i>Master's degree of Medicine/Medical and Veterinary Science</i>	修士(看護学) <i>Master's degree of Nursing</i>	計 <i>Total</i>
令和2年度以前 ~2020	254	232	486
令和3年度 2021	8	9	17
令和4年度 2022	6	10	16
令和5年度 2023	13	13	26
計 <i>Total</i>	281	264	545

※平成 26 年4月1日 医学獣医学総合研究科(修士課程)を設置

※Graduate School of Medicine and Veterinary Medicine (Master's Course) was established in April 2014

※平成 26 年4月1日 看護学研究科(修士課程)を設置

※Graduate School of Nursing Science (Master's Course) was established in April 2014



講義実習棟

〈本院の理念〉 Statement of Purpose of the Hospital
診療、教育、研究を通して社会に貢献します。

〈基本方針〉 Basic Policy

- 1.患者さんを医療チームの一員とする良質な医療の実践
- 2.地域の医療連携強化と最後の砦としての覚悟
- 3.臨床研究の推進による先端医療の開発と提供
- 4.人間性豊かな倫理性の高い医療人の育成
- 5.お互いを尊重し、チームワークのとれた職場環境の整備



1. 病院案内 Hospital Floor Guide

2024年6月1日現在
As of Jun 1, 2024

病棟 (604床) Wards 604 Beds			階 Floor	病床数 Number of Beds	中央診療施設 その他 Central Clinical Facilities Others
東 East	西 West	南 South			
皮膚科 Dermatology 泌尿器科 Urology	耳鼻いんこう・頭頸部外科 Otorhinolaryngology-Head and Neck Surgery 麻酔科 Anesthesiology 歯科口腔外科・矯正歯科 Oral and Maxillofacial Surgery-Orthodontics		7	90床 90 Beds	難聴支援センター Audiology and Hearing Implant Center
眼科 Ophthalmology 脳神経外科 Neurosurgery	脳神経内科 Neurology 呼吸器内科 Respiratory 膠原病内科 Rheumatology 感染症内科 Infectious Diseases		6	100床 100 Beds	
血液内科 Hematology 内分泌・代謝・糖尿病内科 Endocrinology-Metabolism and Diabetes 膠原病内科 Rheumatology 感染症内科 Infectious Diseases	循環器内科 Cardiovascular Medicine 腎臓内科 Nephrology		5	100床 100 Beds	
小児科 Pediatrics 小児外科 Pediatric Surgery 整形外科 Orthopedics 耳鼻いんこう・頭頸部外科 Otorhinolaryngology-Head and Neck Surgery 脳神経外科 Neurosurgery 眼科 Ophthalmology	産科・婦人科 Obstetrics and Gynecology 整形外科 Orthopedics	総合周産期母子医療センター The Center of Perinatal Medicine	4	98床 98 Beds	遺伝カウンセリング部 Division of Clinical Genetics 臨床倫理部 Clinical Ethics
(外科) 肝胆膵外科 Hepato-Biliary-Pancreas Surgery 消化管・内分泌外科 Gastrointestinal and Endocrine Surgery 心臓血管外科 Cardiovascular Surgery 呼吸器・乳腺外科 Thoracic and Breast Surgery 形成外科 Plastic and Reconstructive Surgery	消化器内科 Gastroenterology and Hepatology	集中治療部 Intensive Care Unit	3	112床 112 Beds	看護部 Department of Nursing 手術部 Surgery 血液浄化療法部 Dialysis Division
整形外科 Orthopedics 放射線科 Radiology		精神科(病棟・外来) Psychiatry	2	84床 84 Beds	検査部 Clinical Laboratory 放射線部 Radiology Division 輸血・細胞治療部 Department of Transfusion and Cell Therapy 医療安全管理部 Medical Safety Management Division 光学医療診療部・消化器病センター Endoscopic Medicine Center for Digestive Disease リハビリテーション部 Rehabilitation 感染制御部 Center for Infection Control(CIC) 卒後臨床研修センター Center for Post-Graduation Clinical Training
	救命救急センター Emergency and Critical Care Center		1	20床 20 Beds	病理部 Pathology 放射線治療 Radiation Therapy 臨床腫瘍科 Department of Clinical Oncology 外来化学療法室 Outpatient Chemotherapy Unit 材料部 Clinical Supplies 時間外受付 After Hours Reception ATM コーナー Automatic Teller Machine section イトインコーナー Eat-in 薬剤部 Department of Pharmacy RI PET-CT MRI RI PET-CT MRI がんセンター Cancer Center ひなたサロン Hinata Salon ME 機器センター Department of Medical Engineering Center コンビニ Convenience store 美容室 / 理容室 Beauty salon/ Barber 臨床研究支援センター-治験部門 Clinical Research Support Center 外来感染症トリアージ室 Outpatient Infectious Disease Triage Room 腹部超音波検査室 Abdominal ultrasonography 栄養管理部 Department of Nutrition Management 総合案内・入院受付 Information・Admittance 簡易郵便局 Post office 売店 Shop

〈外来診療棟〉 Outpatient Clinical Building

階 Floor	北側 North	南側 South	その他 Other
3	泌尿器科 Urology 眼科 Ophthalmology 歯科口腔外科・矯正歯科 Oral and Maxillofacial Surgery・Orthodontics	麻酔科 Anesthesiology 耳鼻いんこう・頭頸部外科 Otorhinolaryngology-Head and Neck Surgery 皮膚科 Dermatology 形成外科 Plastic and Reconstructive surgery	難聴支援センター Audiology and Hearing Implant Center 口唇口蓋裂・口腔育成センター The Advanced Cleft Lip and Cleft Palate Center 周術期口腔ケアセンター Perioperative Oral Care Unit
2	内科 循環器内科 Cardiovascular Medicine 腎臓内科 Nephrology 血液内科 Hematology 脳神経内科 Neurology 呼吸器内科 Respiratory 内分泌・代謝・糖尿病内科 Endocrinology・Metabolism and Diabetes 膠原病内科 Rheumatology 感染症内科 Infectious Diseases 消化器内科 Gastroenterology and Hepatology	外科 肝胆膵外科 Hepato-Biliary-Pancreas Surgery 消化管・内分泌・小児外科 Gastrointestinal, Endocrine and Pediatric Surgery 心臓血管外科 Cardiovascular Surgery 呼吸器・乳腺外科 Thoracic and Breast Surgery	中央採血室 Central station for blood specimen collection 採尿検査室 Laboratory of urinalysis
		消化器内科 Gastroenterology and Hepatology	
		整形外科 Orthopedics	
1	産科・婦人科 Obstetrics and Gynecology 脳神経外科 Neurosurgery 放射線科 Radiology 小児科 Pediatrics		受付(初診・再診・支払・文書・院外処方箋) Reception-Office 患者支援センター Patient Advocacy Center 難病・アレルギーセンター Intractable and Allergic Disease Center 外来特殊診察室 Outpatient special examination room 医療支援課 Hospital Support Affairs Department カフェテリア Cafeteria

2. 診療実績 Clinical Activities

2023年度実績 2023

〈患者数〉 Number of Patients

区分 Classification	外来 Outpatients			入院 Inpatients		
	初診患者数 New Patient	再診患者数 Revisit	1日平均患者数 Daily Average	入院患者数 Number of Inpatients	1日平均患者数 Daily Average	病床稼働率 Bed Occupancy Rate
4月 Apr.	1,657	19,920	1,078.9	13,957	465.2	73.6
5月 May.	1,634	20,564	1,109.9	14,879	480.0	75.9
6月 Jun.	1,815	22,092	1,086.7	15,235	507.8	80.4
7月 Jul.	1,699	20,741	1,122.0	15,228	491.2	77.7
8月 Aug.	1,683	21,101	1,035.6	14,629	471.9	74.7
9月 Sep.	1,703	20,347	1,102.5	15,132	504.4	79.8
10月 Oct.	1,714	21,543	1,107.5	15,749	508.0	80.4
11月 Nov.	1,622	20,415	1,101.9	15,509	517.0	81.8
12月 Dec.	1,602	20,842	1,122.2	14,848	479.0	75.8
1月 Jan.	1,561	19,781	1,123.3	14,327	462.2	73.1
2月 Feb.	1,567	19,100	1,087.7	14,168	488.6	77.3
3月 Mar.	1,584	21,326	1,145.5	15,403	496.9	78.6
合計 Total	19,841	247,772	1,101.3	179,064	489.2	77.4

〈臨床検査件数〉 *Number of Clinical Laboratory Tests*

区分 <i>Classification</i>	合計 (外来 + 入院) <i>Total (Outpatients+Inpatients)</i>
一般検査 <i>General</i>	82,200
血液学の検査 <i>Hematological</i>	391,622
生化学の検査 <i>Biochemical</i>	2,184,193
免疫学の検査 <i>Immunological</i>	184,855
微生物学の検査 <i>Microbiological</i>	58,224
病理学の検査 <i>Histopathological</i>	16,265
生理機能検査 <i>Physiological</i>	42,037
採血・採液等 <i>Blood Others</i>	59,524
合計 <i>Total</i>	3,018,920

〈処方箋枚数・件数・剤数等〉

Number of Prescription Orders

区分 <i>Classification</i>	件数 <i>Cases</i>
処方箋枚数 <i>Prescription</i>	348,355
処方箋件数 <i>Cases</i>	1,013,195
処方箋剤数 <i>Doses</i>	2,792,996
抗悪性腫瘍剤混合調製 <i>Antimalignancy Drugs</i>	13,046

〈病理解剖件数〉

Number of Autopsies

区分 <i>Classification</i>	件数 <i>Cases</i>
死亡患者数 <i>Hospital Deaths</i>	246
病理解剖件数 <i>Autopsies</i>	16
受託解剖件数 <i>Autopsies (outside)</i>	0
剖検率 <i>Percentage</i>	6.50%

〈放射線検査件数〉

Number of Radiographs and Fluoroscopies

区分 <i>Classification</i>	件数 <i>Cases</i>
X線撮影 <i>Radiographs</i>	79,893
X線透視 <i>Fluoroscopies</i>	1,663
放射線治療 <i>Radiotherapy</i>	6,721
血管造影 <i>Angiography</i>	1,981
MRI検査 <i>MRI</i>	7,091
CT検査 <i>CT</i>	16,647
RI検査 <i>RI</i>	1,287
PET-CT検査 <i>PET-CT</i>	895

〈手術及び麻酔件数〉

Number of Surgery and Anesthetic Cases

区分 <i>Classification</i>	件数 <i>Cases</i>
手術 <i>Surgery Cases</i>	5,893
麻酔 <i>Anesthetic Cases</i>	3,947

 〈分娩件数〉 *Number of Deliveries*

区分 <i>Classification</i>	正常出生体重児 <i>Normal birth-weight baby</i>	低出生体重児 <i>Low-birth-weight baby</i>	巨大児 <i>macrosomia</i>	合計 <i>Total</i>
正常分娩 <i>Normal Deliveries</i>	42	15	0	57
異常分娩 <i>Abnormal Deliveries</i>	123	90	0	213
合計 <i>Total</i>	165	105	0	270

〈ドクターヘリ出動件数〉

Number of Doctor-heli Dispatched

年度 <i>Year</i>	件数 <i>Cases</i>
令和3年度 2021	404
令和4年度 2022	422
令和5年度 2023	390

〈外来化学療法室利用件数〉

Number of patients, Outpatient Oncology Unit

年度 <i>Year</i>	件数 <i>Cases</i>
令和3年度 2021	5,716
令和4年度 2022	6,023
令和5年度 2023	6,024


 3. 病院建物 *Hospital Floor Space*

2024年6月1日現在

As of Jun 1, 2024

区分 <i>Classification</i>	外来・中央診療 病棟・管理・ サービス <i>Outpatient Clinics, Central Laboratory, Wards, Offices and Service Area</i>	RI <i>Nuclear Medicine</i>	高エネルギー 放射線治療 施設 <i>Radiation Therapy Facilities</i>	MRI-CT <i>MRI-CT Facilities</i>	臨床講義室 <i>Lecture Halls</i>	計 <i>Total</i>
面積 <i>Area</i>	61,657㎡	883㎡	690㎡	630㎡	593㎡	64,453㎡

4.医療機関の承認・指定・届出等 *Legal Authorization of Medical Services*

2024年6月1日現在
As of Jun 1, 2024

〈病院開設承認等〉 *Approval for Establishment*

区分	承認年月日
医療法による病院開設承認	1977年10月31日
医療法による特定機能病院の承認	1994年10月 1日

〈看護体系〉 *Nursing System*

区分	承認年月日	病床数		
特定機能病院入院基本料	一般病棟	7:1看護	2007年5月1日	473
	精神病棟	13:1看護	2010年4月1日	36
特定集中治療室管理料 2	2:1看護	2016年3月1日	16	
総合周産期特定集中治療室管理料(新生児)	3:1看護	2008年5月1日	9	
総合周産期特定集中治療室管理料(母体・胎児)	3:1看護	2008年5月1日	3	
新生児治療回復室入院管理料	6:1看護	2008年5月1日	12	
小児入院医療管理料 2	7:1看護	2010年8月1日	35	
救命救急入院料 1	4:1看護	2012年6月1日	20	

〈先進医療〉 *High Advanced Medical Treatment*

先進医療の名称	実施科	承認年月日
ウイルスに起因する難治性の眼感染症疾患に対する迅速診断 (PCR法)	眼科	2020年8月1日
細菌又は真菌に起因する難治性の眼感染症疾患に対する迅速診断 (PCR法)	眼科	2020年8月1日

〈その他〉 *Other Approvals*

事項	承認年月日
(財)日本医療機能評価機構 病院機能評価認定 機能種別版評価項目3rdG:Ver.1.1	2003年2月17日 (更新認定 2018年3月2日)

〈医療機関の指定状況〉 *Designations by Law and Ordinances*

法令等の名称	指定年月日	法令等の名称	指定年月日	
宮崎県アレルギー疾患医療拠点病院指定	2021年 4月 1日	生活保護法による医療機関	1977年10月31日	
宮崎県難病診療連携拠点病院指定	2019年 4月 1日	労働者災害補償保険法による医療機関	1978年 2月 1日	
救命救急センター	2012年 4月 1日	原爆医療法	一般医療	1977年10月31日
宮崎県肝疾患診療連携拠点病院指定	2009年 7月24日		認定医療	1989年7月20日
宮崎県総合周産期母子医療センター指定	2008年 4月 1日	母子保健法	妊娠乳児健康診断	1977年 11月 1日
都道府県がん診療連携拠点病院指定	2008年 2月 8日		養育医療	1978年 1月 31日
災害拠点病院(基幹)指定	2003年 2月17日	障害者総合支援法	育成医療	2006年 4月 1日
エイズ拠点病院指定	1995年 9月27日		更生医療	2006年 4月 1日
保険医療機関	1991年 2月 1日		精神通院医療	2006年 4月 1日
消防法による救急医療(救急病院・診療所)	1990年 11月 1日	戦傷病者特別援護法	療養給付	1977年11月 1日
臨床修練指定病院(外国医師、外国歯科医師)	1988年 3月29日		更生医療	1977年11月 1日

〈開館時間〉 Office Hours

	授業期 School Term	休業期 School Holidays
平日 WeekDay	9:00-20:00	9:00-17:00
土曜・日曜 Saturday・Sunday	13:00-17:00	閉館 Closed

〈休館日〉
国民の祝・休日、休業期間中の土曜日・日曜日、年末年始(12/28-1/4)、夏期一斉休業期間
※ 臨時に開館時間の変更や休館を行う場合は掲示する

〈入館者数〉 Number of Visitors

令和3年度 2021	令和4年度 2022	令和5年度 2023
56,276人	68,021人	76,519人

〈蔵書数〉 Library Collections

令和3年度 2021	令和4年度 2022	令和5年度 2023
125,929冊	126,791冊	127,881冊

〈施設〉 Facilities

室名 Room	面積 (㎡) Area	座席数 (席) Seats
ラーニングcommons Learning Commons	331	106
個別学習室 Self-study Room	323	153
eラーニングルーム Self-access eLearning Room	34	8
リフレッシュルーム Refresh Room	16	15



〈蔵書数内訳〉 Library Collections

区分 Classification	基礎教育等 (和洋) General Education							専門教育等 Medical and Nursing Education									合計 Total
								基礎医学 Basic Medical Science			臨床医学 Clinical Medicine			看護学 Nursing Science			
	人文学 Humanities	社会科学 Social Sciences	自然科学 Natural Sciences	外国語 Foreign Languages	保健体育 Physical Education	その他 Others	小計 Subtotal	和書 Japanese Books	洋書 Foreign Books	小計 Subtotal	和書 Japanese Books	洋書 Foreign Books	小計 Subtotal	和書 Japanese Books	洋書 Foreign Books	小計 Subtotal	
蔵書(冊) Books	6,320	5,065	6,800	4,260	463	511	23,419	12,758	22,008	34,766	27,385	36,249	63,634	5,472	590	6,062	127,881

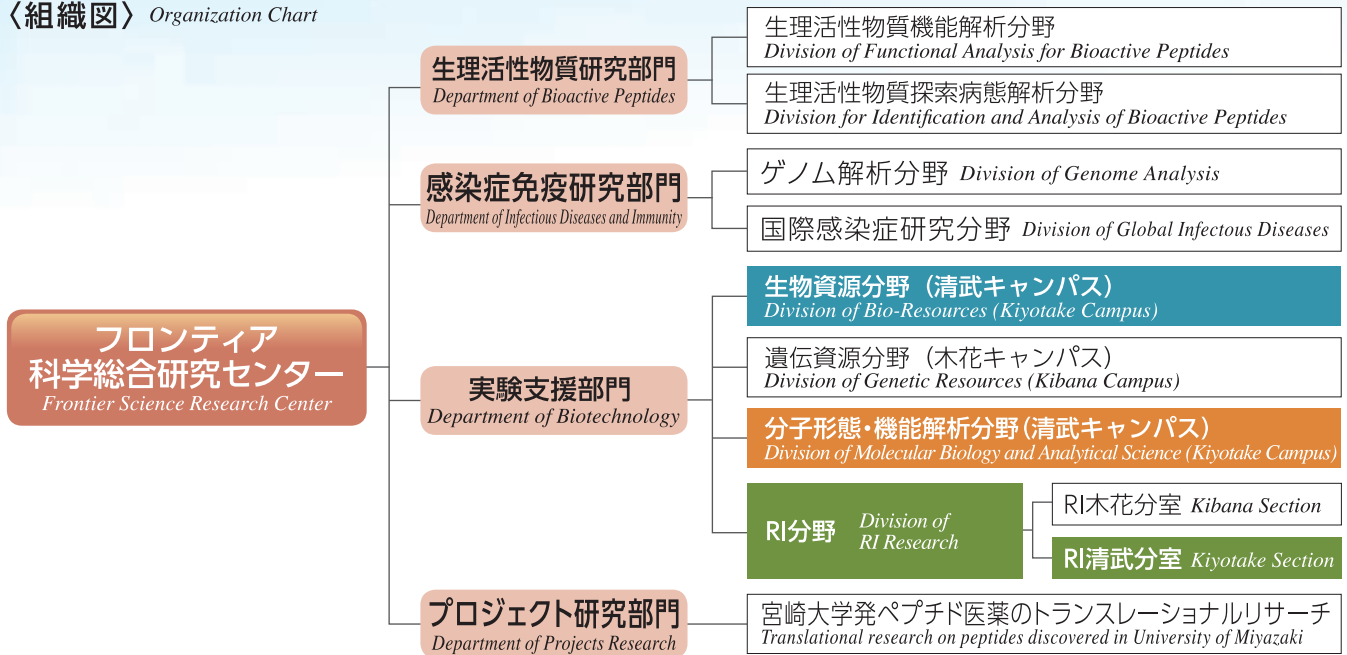


〈利用状況〉 Utilization

2023年度 2023

入館者 Visitors	入館者数 Number of Patrons	76,519人
	うち学外者数 Non-Member of the University	0人
館外貸出 Volumes Loaned	学生 Students	956人 1,613冊
	教職員 Administrative Officers	377人 765冊
	学外者 Non-Member of the University	0人 0冊
	参考業務 Reference Service	470件
学外文献複写 Copy Service of Other Library	依頼 Requested	484件
	受付 Accepted	270件

〈組織図〉 Organization Chart



〈各分野の主な備品〉 Equipments

生物資源分野

Division of Bio-Resources (Kiyotake Campus)

<http://www.med.miyazaki-u.ac.jp/animalcenter/index.html>

- 自走式自動飼育装置 Self Cleaning System Rack
- 感染動物飼育装置 Negative Pressure Rack
- 陽圧飼育装置 Laminar Flow Rack
- 自動水洗式飼育装置 Automatic Cascade Rack
- 小動物用X線照射装置 X-ray Irradiator
- バイオハザードキャビネット Biohazard Cabinet
- 汎用型入退館管理装置 Gateway Security System
- 大型高圧蒸気滅菌装置 Large Scale Autoclave
- 小動物麻酔装置 (セボフルラン/イソフルラン用) Inhalation Anesthesia Apparatus for Rodents (Sevoflurane/Isoflurane)
- 小動物代謝測定装置 O₂/CO₂ Metabolism Measuring System for Small Animals
- 小動物自発活動量測定装置 Multichannel Spontaneous Activity Logging System for Small Animals
- ビニールアインレーター Vinyl Isolator



分子形態・機能解析分野

Division of Molecular Biology and Analytical Science (Kiyotake Campus)

[バイオイメージングラボ] Laboratory of Bio-Imaging

- 透過型電子顕微鏡 Transmission Electron Microscope
- 走査型電子顕微鏡 Scanning Electron Microscope
- 高圧凍結装置 High Pressure Freezing Machine
- レーザーマイクロダイセクションシステム Laser Microdissection System
- リサーチスライドスキャナー Research Slide Scanner
- 共焦点超解像顕微鏡システム Confocal super-resolution microscope system

[生理機能解析ラボ] Laboratory of Biophysical Research

- 医療用サーモグラフィー Medical Thermography
- パッチクランプシステム Patch Clamp System
- 汎用超音波診断装置 (General-purpose) Diagnostic Ultrasound Imaging System

[分子細胞生物学解析ラボ] Laboratory of Molecular & Cellular Biology

- 磁気細胞分離装置 AutoMACS Magnetic Cell Sorter AutoMACS
- 超高速冷却遠心機 Ultra-High-Speed Refrigerated Centrifuge
- 自動細胞解析分離装置 FACSMelody セルソーター FACS System
- 自動細胞分離分析装置 Guava EasyCyte Mini FACS System
- 自動細胞分離分析装置 Macs Quant FACS System

- ルミノ・フルオロイメーリアナライザー(LAS3000, LAS4000) Lumino-Fluorescence Analyzer
- ルミノ・フルオロイメーリアナライザー(FUSION) Lumino-Fluorescence Analyzer
- オールインワン蛍光顕微鏡(KEYENCE BZ-9000, BZ-800X) Fluorescence Microscope
- 共焦点レーザー走査型顕微鏡 ZEISS LSM700 Confocal Laser Scanning Microscope
- 共焦点レーザー走査型顕微鏡 LEICA SP8 Confocal Laser Scanning Microscope
- 高解像度デジタルカメラ付顕微鏡 Microscopy with High Resolution Digital Camera
- 超純水装置 ミリポア SuperQタイプ Ultrapure Water (Production) System
- 凍結乾燥機 Freeze Dryer
- 高圧蒸気滅菌装置 High-pressure Steam Sterilizer
- 乾熱滅菌装置 Dry Heat Sterilizer
- 細胞・組織培養実験室 Cell & Tissue Culture Laboratory
- P2実験室 P2 Laboratory
- P2A実験室 P2 Animal Laboratory

[ゲノム解析ラボ] Laboratory of Genomics

- 次世代DNAシーケンサ Illumina Miseq
- DNAシーケンサ ABI 3730 DNA Analyzer
- DNAシーケンサ Applied Biosystems SeqStudio8Flexジェネティックアナライザ
- DNAシーケンサ Applied Biosystems 3500 Genetic Analyzer
- リアルタイムPCR AppliedBiosystems QuantStudio 5
- リアルタイムPCR ABI StepOnePlus Real Time PCR System
- マルチモードマイクロプレートリーダー
モレキュラーデバイス社 SpectraMax iD3 (インジェクション機能付き)
- P2実験室 P2 Laboratory

RI分野 (清武分室)

Division of RI Research (Kiyotake Section)

<http://www.med.miyazaki-u.ac.jp/ricenter/index.html>

- 放射線総合管理システム General Radiation Safety System
- 汎用型入退館管理装置 Gateway Security System
- オートウェルガンマカウンター Automatic Gamma Counter
- 液体シンチレーションカウンター Liquid Scintillation Counter
- マルチチャンネルアナライザー Multichannel Analyzer
- バイオ・イメージアナライザー Bio-image Analyzer
- バイオハザードキャビネット Biohazard Cabinet
- サーベイメーター Radiation Survey Meters



安全衛生保健センター分室は、医学部管理棟の3階にあり、学生や教職員の心身の健康管理をサポートするために、専門カウンセラー（臨床心理士）によるカウンセリングや保健師による健康相談等の業務を行っています。

〈安全衛生保健センター分室の主な業務内容〉

- ・健康相談および精神衛生相談に係るカウンセリング
- ・定期および臨時の健康診断
- ・健康診断の事後措置等健康の保持増進に必要な指導助言
- ・環境衛生ならびに感染症の予防および対策についての指導助言
- ・その他、健康管理に関し必要な専門的業務



2023年度実績 2023

〈安全衛生保健センター分室の主な活動〉 Activities

区分 Classification	対象 Student Group	対象者数 Number of Student Served
定期健康診断 Regular Medical Examination	1年～6年 Undergraduates	883
	大学院学生 Graduate Students	20
B型肝炎抗体検査 Antibody Test for Hepatitis B Virus	医学科4年 4th yr. School of Med.	106
	医学科3年 3rd yr. School of Med.	
	看護学科2年 2nd yr. School of Nurs.	61
	大学院希望者 Applicant for Graduate School	0
B型肝炎ワクチン接種 Hepatitis B Vaccination	医学科4年 4th yr. School of Med.	1
	医学科3年 3rd yr. School of Med.	101
	看護学科3年 3rd yr. School of Nurs.	0
	看護学科2年 2nd yr. School of Nurs.	61

〈健康相談・カウンセリング件数〉 Cases of Counseling

区分 Classification	件数 Cases
健康相談 Health Counseling	144
カウンセリング Mental Health Counseling	21
計 Total	165



B型肝炎抗体検査



健康相談風景

メディア企画室の活動内容

- 宮崎大学公式 YouTube チャンネルの管理運用
- 宮崎大学のニュース・トピック・イベント・学部紹介・学生生活等の情報発信
- 学生向け教育用ビデオ（学内 E-learning 等）の作成
- 病院職員の教育用ビデオ（院内 E-learning 等）の作成
- 附属病院の入院患者さん向け院内テレビへのコンテンツ配信
- 学内外に設置しているサイネージモニタの管理と情報発信
- 医学部・医学部附属病院のホームページの管理運用

宮崎大学公式YouTubeチャンネル「Myaoh.TV」

■ Myaoh.TV

- Miyazaki Online Hyper Media Broadcastingの略称
- 宮崎大学の公式YouTubeチャンネルとして、大学の魅力や、各学部の取り組みなど内外に発信している
- 多彩な内容の動画850本以上が視聴できる（2024年現在）



■ マルチメディアスタジオ

- 清武キャンパス・総合教育研究棟1階にあり、2010年度からバーチャルスタジオシステムを導入
- 収録スタジオは、防音設備・照明機器、撮影機器、編集機器を完備

■ バーチャルスタジオシステム

- グリーンバック(クロマキーシート)の前で撮影し、CGセットと合成する事で様々なシチュエーションに対応
- ビーチや草原など20種類のバーチャルセットがあり、木花キャンパスの講義室を再現したセットも
- センサーが内蔵されたカメラで撮影することで、カメラの動きにも対応した自然な映像を作り出す

■ 再生リストとコンテンツ

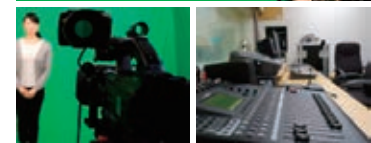
再生リスト	内容
受験生向け	受験生を対象とした学部・学科を紹介
宮崎大学のこと	宮崎大学のニュース・トピック・イベントなどを紹介
医学部開講 50 周年	医学部開講 50 周年の特別企画 「医学部サークル編」「卒業生の声編」など
教育学部	教育学部の紹介や関連情報
医学部・医学部附属病院	医学部の紹介や関連情報・医学部附属病院の紹介や関連情報
工学部	工学部の紹介や関連情報
農学部	農学部の紹介や関連情報
地域資源創成学部	地域資源創成学部の紹介や関連情報
宮大キッチン	宮崎大学オリジナルの料理や管理栄養士による病院食のレシピ紹介
公開講座	宮崎大学主催の公開講座やオンライン開催の講演をオンデマンド配信
大学院・附属施設・COC	大学院や附属施設などの関連情報
健康チャンネル	宮崎大学の教職員や医師が出演する健康情報など
学生の部屋	宮崎大学の学生が出演・制作する番組など



Myaoh.TV
イメージキャラクター
みゃおう



医学部開講50周年 特設WEBサイト



バーチャルスタジオ



スタジオで収録された医師出演の
模擬講義

公開講座

	期 間 曜 日 時間帯	回数	対象(定員) 受講料 開催場所	内 容
見て、触って、学ぼう! 人工呼吸器装着患者のケア ～初心者にもわかる人工呼吸器管理(成人)のポイント～ 専門・認定看護師、臨床工学技士他	7/8 土曜日	1	宮崎県内の看護職者(20名) 5,300円 医学部医療人育成支援センター 臨床技術トレーニングセンター (清武キャンパス)	宮崎県内の看護職員を対象に、宮崎大学医学部附属病院看護師と臨床工学技士による人工呼吸器装着中の患者ケアの研修です。講義だけでなく実際に人工呼吸器を用いて、人工呼吸器の構造と基本モードの設定、アラームの対応や人工呼吸器装着中の患者のフィジカルアセスメントのポイントや口腔ケアを学びます。明日から使える実践型の研修となっています。
診療記録に及ぶ医療安全 医学部附属病院名誉教授 甲斐由紀子	8/5 土曜日	1	一般・看護職者・看護学生(20名) 無料 (オンライン開催)	診療録等の保全手続きには、(1)厚生労働省医政局長通知「診療情報の提供等に関する指針」(平成15年9月12日、平成22年9月17日一部改正)、(2)民事訴訟法第234条に規定された証拠保全があります。これらは、誠実に医療を行った証拠を示すというメリットもあります。改めて、診療記録について学びましょう。令和4年度は「がん治療と妊孕性(にんようせい)温存」と「心臓病にならないために：知っておきたい基礎知識」について、本学部教員による講義を行います。
宮崎大学医学部公開講座 ～医療における最近の話題～ 医学部教授 綾部貴典 教授 海北幸一	8/26 土曜日	1	一般中学生以上(20名) 無料 (オンライン開催)	医学部では、市民のみならずを対象に「医療における最近の話題」をテーマに毎年講座を開催しております。令和5年度は「人生100年時代の抗加齢医学と肺がん治療、そしてそれを支える医療の質・安全管理」と、「宮崎県の心血管病対策を考える」について、本学部教員による講義を行います。
認知症の人が安心できる接し方 認知症看護認定看護師	9/23 土曜日	1	一般(20名) 無料 まちなかキャンパス (宮崎市若草通アーケード内)	高齢者のご家族を対象に、認知症専門看護師が認知症についてお話しします。認知症は年単位でゆっくり進行する病気です。早い段階で認知症をよく理解し、適切な対応を行えば、進行を和らげることがわかっています。認知症の人の症状はさまざまです。だからこそ、ひとりで悩んだり、抱え込んだりすることがないように、相談できる場所を見つけることも大切です。この講座では、認知症の人が安心して過ごせるようになるための「接し方のポイント」を事例を交えてお話しします。
子どもの健やかな成長と生活のために 医学部 看護学科 教授 野間口千香穂 他	11/5 日曜日	1	一般・教職員(20名) 無料 まちなかキャンパス (宮崎市若草通アーケード内)	子どもは、本来「育つ力」をもって成長していきます。これは病気や障がいのある子どもも同様です。子どもまんなか社会に向けて社会は大きく動き出しました。本講座では、肥満・医療的ケア・慢性疾患のある子どもとその家族について、子どもの成長や健康・生活の実態をお話しするとともに保健医療福祉による支援について紹介し、子どもの健やかな成長のためにも考えたいと思います。
高血圧症・糖尿病患者のための災害準備の知識 ～医療専門職が伝える災害に備えるヒント～ 薬剤師、管理栄養士、認定看護師	11/11 土曜日	1	一般(10名) 無料 まちなかキャンパス (宮崎市若草通アーケード内)	高血圧症や糖尿病を有する方とご家族を対象に、災害発生時に、ご自分とご家族の命を守るために、日頃から心がけておくことや事前に準備しておくことを考える機会となる講座です。講師は、宮崎大学医学部附属病院の職員で、被災地での活動経験を持つ薬剤師や看護師(DMAT隊員)、附属病院で災害担当の管理栄養士が務めます。専門的知識と被災地での経験を含め、災害に備えるヒントをお話します。
アトピー性皮膚炎について知ろう! ～アトピー性皮膚炎について詳しく知りたい!スキンケアから最新の治療法を含めて～ 皮膚科 教授 天野正宏 他	1/21 日曜日	1	一般(20名) 無料 まちなかキャンパス (宮崎市若草通アーケード内)	近年、劇的にその治療法が変わってきているアトピー性皮膚炎について皮膚の基本的な機能からスキンケアの方法、最新の治療法までお話しします。講演会終了後に医療相談も行います。ステロイドって怖い薬ではないの?食べ物のアレルギーと関係があるの?予防する方法はあるの?などの疑問を一緒に解決しましょう。
宮崎大学公開講座 「耳の日」講演会&相談会 ～よりよい聴こえの為に～ 耳鼻咽喉科・頭頸部外科 教授 高橋邦行 他	3/2 土曜日	1	一般 無料 JA AZMホール別館202会議室 (宮崎市霧島1丁目1番地1)	日本耳鼻咽喉科学会では、難聴者のために少しでも役に立ちたいとの願いから昭和31年より3月3日を「耳の日」と制定しています。宮崎大学耳鼻咽喉・頭頸部外科では、学会に所属する県内の耳鼻咽喉科専門医と言語聴覚士により、啓もう活動として一般向けに無料で講演会と相談会を行っています。 1) 講演会：耳の病気や補聴器・人工内耳に関する講演会を行います。 2) 相談会：一対一形式で無料の相談会を行います。

国際交流協定締結校 Partner Universities with Agreement on Academic Exchange / Memorandum on Student Exchange

締結大学名 Universities	締結年月日 Date of Agreement	所在地 Country (City)	学術交流 Academic Exchange	学生交流 Student Exchange	備考
プリンス・オブ・ソンクラ大学医学部 Faculty of Medicine, Prince of Songkla University	平成16年2月14日 Feb. 14, 2004	タイ ハジャイ市 Thailand (Hat Yai)	—	○	大学間協定あり
プリンス・オブ・ソンクラ大学看護学部 Faculty of Nursing, Prince of Songkla University	平成21年2月22日 Feb. 22, 2009	タイ ハジャイ市 Thailand (Hat Yai)	—	○	大学間協定あり
温州医科大学 Wenzhou Medical University	平成27年6月8日 Jun. 8, 2015	中国 温州市 China (Wenzhou)	○	○	大学間協定あり
国立成功大学医学院 College of Medicine, National Cheng Kung University	平成13年3月16日 Mar. 16, 2001	台湾 台南市 Taiwan (Tainan)	○	○	
延辺大学医学院 Medical College of Yanbian University	平成15年2月12日 Feb. 12, 2003	中国 延吉市 China (Yanji)	○	○	
カリアリ大学 University of Cagliari	平成22年9月27日 Sep. 27, 2010	イタリア カリアリ市 Italy (Cagliari)	○	○	大学間協定のみのみ
上海交通大学医学院 Shanghai Jiao Tong University, School of Medicine	平成22年11月8日 Nov. 8, 2010	中国 上海市 China (Shanghai)	○	○	
昆明医科大学 Kunming Medical University	平成25年12月9日 Dec. 9, 2013	中国 昆明市 China (Kunming)	○	○	大学間協定のみのみ
モンゴル国立医科学大学 Mongolian National University of Medical Sciences	平成26年6月19日 Jun. 19, 2014	モンゴル ウランバートル市 Mongolia (Ulaanbaatar)	○	○	大学間協定のみのみ
マヒドン大学熱帯医学部 Faculty of Tropical Medicine, Mahidol University	平成28年7月11日 Jul. 11, 2016	タイ バンコク市 Thailand (Bangkok)	○	○	
カジェタノ・エレディア大学医学部 Faculty of Medicine, Universidad Peruana Cayetano Heredia	平成28年9月15日 Sep. 15, 2016	ペルー リマ市 Peru (Lima)	○	○	大学間協定あり
カジェタノ・エレディア大学附属熱帯病医学研究所 The Institute of Tropical Medicine "Alexander von Humboldt" of the Universidad Peruana Cayetano Heredia	平成28年9月27日 Sep. 27, 2016	ペルー リマ市 Peru (Lima)	○	○	大学間協定あり
ブラウィジャヤ大学医学部 Faculty of Medicine, Universitas Brawijaya	平成28年11月2日 Nov. 2, 2016	インドネシア マラン市 Indonesia (Malang)	○	○	大学間協定あり
高雄医学大学医学院・人文社会科学学院 College of Medicine / College of the Humanities and Social Sciences, Kaohsiung Medical University, Taiwan	令和元年12月12日 Dec. 12, 2019	台湾 高雄市 Taiwan (Kaohsiung)	○	—	
リュブリャナ大学医学部 University of Ljubljana, Faculty of Medicine	令和元年12月2日 Dec. 2, 2019	スロベニア リュブリャナ市 Slovenia (Ljubljana)	○	○	大学間協定あり
ヌサ・チャンダナ大学医学・獣医学部 Faculty of Medicine and Veterinary Medicine, University of Nusa Cendana	令和4年10月19日 Oct. 19, 2022	インドネシア クパン Indonesia (Kupang)	○	○	
インドネシア大学医学部 Faculty of Medicine, Universitas Indonesia	令和5年3月16日 Mar. 16, 2023	インドネシア ジャカルタ Indonesia (Jakarta)	○	○	大学間協定あり

■ 外国人留学生数 *Number of International Students*

出身国・地域 <i>Country / Region</i>	大学院生 <i>Graduate School</i>				研究生 <i>Research Students</i>
	国費 <i>Japanese Govt. Scholarship</i>		私費 <i>Privately-Financed</i>		私費 <i>Privately-Financed</i>
	博士課程 <i>Doctoral Course</i>	修士課程 <i>Master's Course</i>	博士課程 <i>Doctoral Course</i>	修士課程 <i>Master's Course</i>	
インド共和国 <i>Republic of India</i>	3	0	0	0	0
インドネシア共和国 <i>Republic of Indonesia</i>	9	0	1	0	0
エジプト・アラブ共和国 <i>Arab Republic of Egypt</i>	0	0	3	0	0
タイ王国 <i>Kingdom of Thailand</i>	1	0	3	0	0
タンザニア連合共和国 <i>United Republic of Tanzania</i>	0	1	0	0	0
中華人民共和国 <i>People's Republic of China</i>	0	0	6	1	0
パキスタン・イスラム共和国 <i>Islamic Republic of Pakistan</i>	0	0	1	0	0
バングラデシュ人民共和国 <i>People's Republic of Bangladesh</i>	1	0	0	0	0
ベトナム社会主義共和国 <i>Socialist Republic of Viet Nam</i>	0	1	0	1	0
ミャンマー連邦共和国 <i>Republic of the Union of Myanmar</i>	1	0	0	0	0
モンゴル国 <i>Mongolia</i>	1	0	0	0	0
台湾 <i>Taiwan</i>	0	0	0	1	0
計 <i>Total</i>	35名				

14

外部資金等

External Funds

2023年度実績 2023

■ 外部資金 *External Funds*

金額(単位千円) *Amount (unit:1,000 yen)*

区分 <i>Classification</i>	奨学寄附金 <i>Scholarship</i>	受託研究(治験等) <i>Contract Research (Clinical Trial)</i>	受託研究 <i>Contract Research</i>	共同研究 <i>Cooperative Research</i>
受入件数 <i>Number of Sources</i>	531	224	75	34
受入金額(千円) <i>Amount (unit:1,000 yen)</i>	490,119	85,547	231,300	141,241

■ 研究拠点形成費等補助金 *Grants for Creating Research Hubs*

金額(単位千円) *Amount (unit:1,000 yen)*

プログラム名称 <i>Program Title</i>	事業名称 <i>project title</i>	事業推進責任者又は 取組実施担当者 <i>Principal Investigator</i>	配分額 <i>Budget Allotment</i>
ポストコロナ時代の医療人材養成拠点形成事業	地方と都市の地域特性を補完して地域枠と連動しながら広がる医師養成モデル事業 ~KANEHIROプログラム:病気を診ずして病人を診よ~	菱川 善隆 <i>Hishikawa Yoshitaka</i>	56,250
次世代のがんプロフェッショナル養成プラン	次世代の九州がんプロ養成プラン	細川 歩 <i>Hosokawa Ayumu</i>	3,927

■ 科学研究費補助金 *Grant-in-Aid for Scientific Research*

金額(単位千円) *Amount (unit:1,000 yen)*

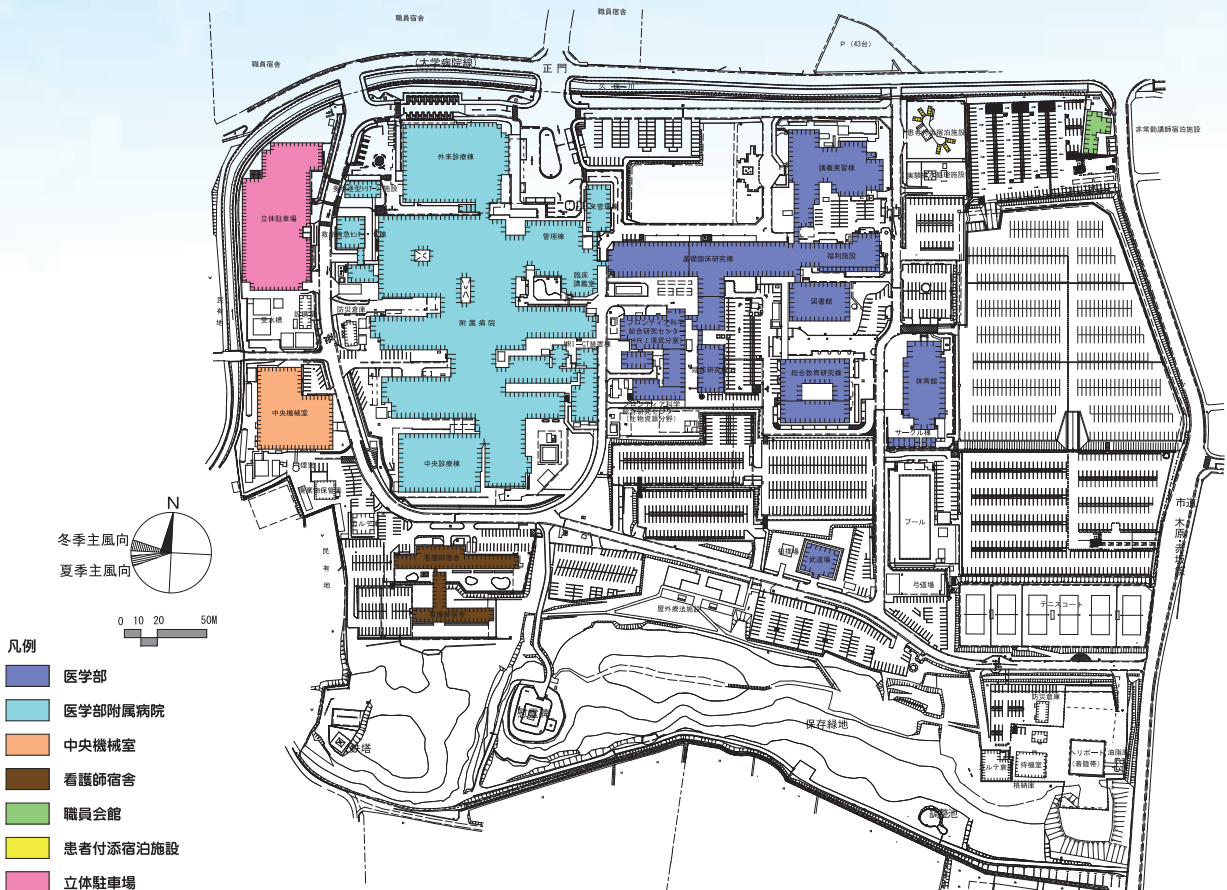
研究種目 <i>Research Subject</i>	基盤研究(A) <i>Grant-in-Aid for Scientific Research(A)</i>	基盤研究(B) <i>Grant-in-Aid for Scientific Research(B)</i>	基盤研究(C) <i>Grant-in-Aid for Scientific Research(C)</i>	挑戦的研究(萌芽) <i>Grant-in-Aid for Challenging Exploratory Research</i>	若手研究 <i>Grant-in-Aid for Young Scientists</i>	研究活動 スタート支援 <i>Grant-in-Aid for Research Activity start-up</i>	国際共同研究 加速基金 <i>Fund for the Promotion of Joint International Research</i>	奨励研究 <i>Grant-in-Aid for Encouragement of Scientists</i>	学術変革領域 研究(A) <i>Grant-in-Aid for Transformative Research Areas(A)</i>
採択件数 <i>Number of Adoption</i>	2	32	95	5	14	3	3	0	2
配分額(千円) <i>Amount (in 1000's of yen)</i>	4,771	74,100	90,617	8,879	21,023	4,290	7,540	0	13,780

■ 厚生労働科学研究費補助金 *Health and Labour Sciences Research Grants*

採択件数 <i>Number of Cases Adopted</i>	6
配分額(千円) <i>Amount (unit:1,000 yen)</i>	5,650

区分 Classification	土地 Land Area	建物 Buildings		備考 Notes
		建面積 Building Area	延面積 Total Area	
① 医学部 Faculty of Medicine	224,316	11,784	43,495	講義実習棟、基礎臨床研究棟、臨床研究棟、福利施設棟、総合教育研究棟、フロンティア科学総合研究センター、附属図書館医学分館、体育館、武道場、サークル棟 Lecture Rooms and Teaching Laboratories, Basic Science and Clinical Research Building, Clinical Research Building, Welfare Facilities Building, General Research and Education Building, Frontier Science Research Center, Medical School Branch Library, Gymnasium, Budo Gymnasium, Club Activities Building
② 医学部附属病院 Hospital		19,196	64,453	外来診療棟、病棟、中央診療棟、救命救急センターヘリポート棟、管理棟、外来管理棟、RI、高エネルギー、MRI-CT装置棟、臨床講義室等、多用途型トリアージ施設 Outpatient Clinics, Central Laboratory Building, Wards
③ 中央機械室 Energy Center		1,828	1,860	機械室、中央監視室、特高変電室、自家発電機室、配電盤室、所内電気室、ボイラー操作室等 Machine Maintenance Room, Control Center, Special High Voltage Substation, Engine Driven Generator Room, Electricity Control Room, Electricity Room, Boiler Control Room
④ 看護師宿舎 Nurses Housing		1,199	5,565	137室
⑤ 職員会館 Guest House		257	420	
⑥ 患者付添宿泊施設 Guesthouse for patients' families		112	100	6室
⑦ 立体駐車場 Parking Area		3,439	6,845	

※面積は国立大学法人等施設実態調査による





高千穂峡



綾の照葉大吊橋



関之尾滝



青島



堀切岬



鶴戸神宮

交通情報

Access



大学周辺図

Area Map





宮崎大学 医学部概要 2024

〒889-1692 宮崎県宮崎市清武町木原5200番地

TEL.0985-85-1510(代) FAX.0985-85-3101

[編集・発行/宮崎大学医学部・医学部附属病院広報戦略委員会]

Faculty of Medicine UNIVERSITY OF MIYAZAKI 2024

5200 Kihara, Kiyotake, Miyazaki, 889-1692 JAPAN

TEL +81-985-85-1510 FAX +81-985-85-3101



宮崎大学医学部ホームページ University of Miyazaki, Faculty of Medicine

<http://www.med.miyazaki-u.ac.jp/home/>

大学院医学獣医学総合研究科ホームページ Interdisciplinary Graduate School of Medicine and Veterinary Medicine

<http://www.miyazaki-u.ac.jp/ijudaigakuin/>

附属病院ホームページ University of Miyazaki Hospital

<http://www.med.miyazaki-u.ac.jp/home/hospital/>