



宮崎大学 医学部 概要 2011



Faculty of Medicine
UNIVERSITY OF MIYAZAKI
2011



宮崎大学 医学部概要 2011

〒889-1692 宮崎県宮崎市清武町木原5200番地
TEL 0985-85-1510(代) FAX 0985-85-3101
編集・発行 宮崎大学医学部広報委員会

Faculty of Medicine
UNIVERSITY OF MIYAZAKI 2011

5200 Kihara, Kiyotake, Miyazaki, 889-1692 JAPAN
Telephone +81-985-85-1510 Facsimile +81-985-85-3101

宮崎大学医学部ホームページ <http://www.med.miyazaki-u.ac.jp>

大学院医学獣医学総合研究科ホームページ <http://www.miyazaki-u.ac.jp/ijudaigakuin/>

附属病院ホームページ <http://www.med.miyazaki-u.ac.jp/hospital/>

平成23年7月発行

Contents 目次

1. 沿革	1
<i>History</i>	
2. Topics(医学部・附属病院)	4
<i>Topics (Faculty of Medicine・Hospital)</i>	
3. 組織図	5
<i>Organization Chart</i>	
4. 教職員数	5
<i>Staff Distribution</i>	
5. 役職員	6
<i>Administrative Officers</i>	
6. 医学部・大学院	9
<i>Faculty of Medicine・Graduate School</i>	
(1) 学年暦	9
<i>Academic Calendar</i>	
(2) 学生定員及び現員	10
<i>Number of Students</i>	
(3) 入学志願者及び入学者数	12
<i>Number of Applicants and Enrollment</i>	
(4) 卒業者及び修了者数	13
<i>Number of Graduates</i>	
7. 附属病院	14
<i>Hospital</i>	
(1) 病院案内	14
<i>Hospital Floor Guide</i>	
(2) 診療実績	15
<i>Clinical Activities</i>	
(3) 病院建物	16
<i>Hospital Floor Space</i>	
(4) 医療機関の承認・指定・届出等	17
<i>Legal Authorization of Medical Services</i>	
8. 附属図書館 医学分館	18
<i>Medical School Branch Library</i>	
9. フロンティア科学実験総合センター	19
<i>Frontier Science Research Center</i>	
10. 安全衛生保健センター分室	20
<i>Health Care and Security Center</i>	
11. 清武キャンパス情報ネットワーク	21
<i>The Information Network in Kiyotake Campus</i>	
12. 公開講座	22
<i>Extension Courses</i>	
13. 国際交流	23
<i>International Exchange</i>	
14. 外部資金等	24
<i>External Funds</i>	
15. 土地・建物	25
<i>Land and Buildings</i>	
16. 建物等配置図	25
<i>Kiyotake Campus Map</i>	
17. 大学位置図	26
<i>Location</i>	



医学部の使命

本学部は、
「地域における医学・医療の中心的な役割を果たすと同時に、
進歩した医学・看護学を修得せしめ、人命尊重を第一義とし、
医の倫理に徹した人格高潔な医師、医学研究者、看護職者及び看護学研究者を育成し、
国内外の医学及び看護学の水準向上と社会福祉に貢献すること」を使命としています。

STATEMENT OF PURPOSE OF FACULTY OF MEDICINE

Our Faculty aims to act as a regional center for medically related and co-medical education and research, to have students master advanced medicine and nursing, with a policy of putting human life first, to cultivate doctors, nurses and researchers who have well-rounded personalities based on medical ethics, and to contribute towards the evaluation of medical and nursing standards and the promotion of social welfare.



1 沿革

History

	宮崎大学医学部	宮崎大学医学部附属病院
昭和48年	10月 1日 ●国立医科大学(宮崎県)創設準備室設置 (宮崎市船塚町100番地 宮崎大学)	
昭和49年	6月 7日 ●宮崎医科大学設置(国立医科大学(宮崎県)創設準備室廃止) 講座開設(解剖学第一、生理学第一、生化学第一、病理学第一、微生物学、内科学第一、外科学一、整形外科学) 学科目開設(心理学、社会学、数学、物理学、化学、生物学、英語、独語) 6月14日 ●仮校舎を宮崎県総合運動公園(宮崎市大字熊野)内に設置 暫定研究室を宮崎県立宮崎病院(宮崎市北高松町)内に設置 7月 4日 ●第1回入学式挙行 7月29日 ●開学記念式典挙行 12月 4日 ●参与が置かれる	
昭和50年	3月27日 ●講義実習棟(6,641㎡)竣工 4月 1日 ●講座開設(解剖学第二、生理学第二、薬理学、病理学第二、内科学第二、小児科学、産婦人科学) 4月 8日 ●校舎の一部完成により、仮校舎から宮崎郡清武町大字木原5200番地に移転	4月 1日 ●附属病院創設準備室設置
昭和51年	2月 7日 ●基礎・臨床研究棟第Ⅰ期分(10,051㎡)竣工 3月15日 ●体育館(1,226㎡)竣工 3月25日 ●福利施設(1,994㎡)、中央機械室(1,886㎡)及び 污水处理施設竣工 5月10日 ●講座開設(衛生学、公衆衛生学、寄生虫学、法医学、外科学第二、眼科学、放射線医学)	
昭和52年	3月 3日 ●基礎・臨床研究棟第Ⅱ期分(7,943㎡)竣工 3月28日 ●管理棟(3,434㎡)竣工 ●動物・RI実験施設棟(1,672㎡)竣工 4月18日 ●講座開設(内科学第三、精神神経医学、皮膚科学、泌尿器科学、耳鼻咽喉科学、麻酔学) 10月29日 ●宮崎医科大学竣工・医学部附属病院開院記念祝典挙行	3月25日 ●看護婦宿舎第Ⅰ期分(2,711㎡)竣工 4月18日 ●医学部附属病院設置 (附属病院創設準備室廃止) 9月20日 ●看護婦宿舎第Ⅱ期分(1,759㎡)竣工 10月 5日 ●医学部附属病院(39,838㎡)竣工 10月31日 ●医学部附属病院開院(320床) 診療開始(第1内科、第2内科、第3内科、精神科、小児科、第1外科、第2外科、整形外科、皮膚科、泌尿器科、眼科、耳鼻咽喉科、産科婦人科、放射線科、麻酔科)
昭和53年	4月 1日 ●講座開設(生化学第二、脳神経外科学) 講座名改称(精神神経医学→精神医学) 10月13日 ●附属図書館(1,914㎡)竣工	2月 1日 ●診療開始(歯科口腔外科) 5月22日 ●診療開始(脳神経外科)
昭和54年		1月30日 ●看護婦宿舎第Ⅲ期分(1,841㎡)竣工 2月 7日 ●病床を120床増床(計440床) 6月 1日 ●病床を160床増床(計600床)
昭和55年	3月25日 ●第1回卒業証書授与式挙行 4月 1日 ●宮崎医科大学大学院医学研究科(博士課程)設置 ●医学部附属動物実験施設設置 4月17日 ●第1回大学院入学式挙行	12月23日 ●赤江養護学校訪問教育教室開所式挙行
昭和56年		1月 5日 ●医療事務電算化開始
昭和59年	3月30日 ●第1回大学院学位記授与式挙行 6月 7日 ●開学十周年記念式典挙行	
昭和60年	4月 1日 ●講座開設(歯科口腔外科学)	
昭和61年	4月22日 ●保健管理センター設置	
昭和61年		10月31日 ●開院十周年記念式典挙行
昭和63年	3月30日 ●臨床研究棟(1,323㎡)竣工	5月25日 ●輸血部設置
平成元年		3月10日 ●MRI-CT装置棟第Ⅰ期分(468㎡)竣工
平成2年		6月 8日 ●救急部設置
平成4年	4月10日 ●講座開設(臨床検査医学)	4月10日 ●集中治療部設置
平成6年	5月20日 ●医学部附属実験実習機器センター設置 10月29日 ●開学二十周年記念式典挙行	5月20日 ●医療情報部設置
平成8年	4月 1日 ●講座開設(救急医学)	5月11日 ●周産母子センター設置 9月30日 ●MRI-CT装置棟第Ⅱ期分(162㎡)竣工
平成9年		11月14日 ●開院二十周年記念式典挙行
平成10年		4月 1日 ●病理部設置
平成11年	4月 1日 ●情報処理センター設置	
平成12年		4月 1日 ●光学医療診療部設置

	宮崎大学医学部	宮崎大学医学部附属病院
平成13年	4月 1日 ●看護学科設置 講座開設(基礎看護学、臨床看護学、地域看護学) ●学科目開設(哲学)	1月31日 ●治験管理センター設置
	5月 1日 ●第1回看護学科入学式挙行 6月 5日 ●看護学科開設記念式典挙行	
平成14年	4月 1日 ●学科目開設(情報数理科学)	4月 1日 ●リハビリテーション部設置 ●医療安全管理部設置 11月20日 ●卒後臨床研修センター設置
	4月 1日 ●大学院医学研究科医科学専攻(修士課程)設置 ●フロンティア科学実験総合センター設置 (動物実験施設、実験実習機器センター廃止) 部門開設(生命科学研究、実験支援) ●講座改組(生化学第一、生化学第二→生化学講座) (微生物学、寄生虫学→感染症学講座) (衛生学、公衆衛生学→衛生・公衆衛生学講座)	6月25日 経営企画部設置
平成15年	5月 6日 ●第1回大学院医学研究科医科学専攻(修士課程)入学式挙行 8月29日 ●総合教育研究棟第1期分(4,736m ²)竣工	
	10月 1日 ●宮崎大学と宮崎医科大学が統合し、宮崎大学を創設 ●宮崎大学・宮崎医科大学統合記念式典挙行	
平成16年	3月31日 ●総合教育研究棟第2期分(3,757m ²)竣工	1月21日 ●ME機器センター設置 8月 1日 ●診療開始(膠原病・感染症内科) ●遺伝カウンセリング部設置
	4月 1日 ●国立大学法人宮崎大学創設	
平成17年	11月26日 ●医学教育改革推進室設置 12月 8日 ●医学部開講三十周年記念式典挙行 ●医学教育改革推進室を医学教育改革推進センターに改称	
	4月 1日 ●看護学専攻(修士課程)を設置し、大学院医学系研究科に改称 ●看護学科講座改組 2講座(臨床看護学、地域看護学)を廃止し、 3講座(成人老年看護学、小児・母性(助産専攻)看護学、地域・精神看護学)に改組(計看護学科4講座) ●医学科講座改組 10講座(解剖学第一、解剖学第二、生理学第一、生理学第二、生化学、薬理学、病理学第一、病理学第二、衛生・公衆衛生学、法医学)及び10科目(心理学、哲学、社会学、数学、物理学、化学、生物学、英語、ドイツ語、情報数理科学)を廃止し、4講座(解剖学、機能制御学、病理学、社会医学)に改組(計医学科24講座23分野)	
平成18年	4月 1日 ●医学科講座改組 19講座(内科学第一、内科学第二、内科学第三、精神医学、小児科学、外科学第一、外科学第二、整形外科、皮膚科学、泌尿器科学、眼科学、耳鼻咽喉科学、産婦人科学、放射線医学、麻酔学、脳神経外科学、歯科口腔外科学、臨床検査医学、救急医学)を廃止し、6講座(内科学、外科学、臨床神経科学、生殖発達医学、感覚運動医学、病態解析医学)に改組(計医学科11講座42分野)	4月 1日 ●透析室を改組し、 血液浄化療法部を設置 11月22日 ●病院再整備起工記念式典挙行
	平成19年	3月23日 ●宮崎大学くすの木保育園(225m ²)竣工 4月 1日 ●宮崎大学くすの木保育園開園 6月20日 ●がん診療部設置 6月29日 ●外来患者専用立体駐車場(6,806m ²)竣工 9月28日 ●新中央診療棟(5,700m ²)完成 11月28日 ●開院三十周年記念式典挙行 12月26日 ●歯科口腔外科「橋通りクリニック」開設
平成20年	4月 1日 ●大学院医学系研究科博士課程改組 4専攻(細胞・器官系専攻、生体制御系専攻、生体防衛機構系専攻、環境生態系専攻)を1専攻(医学専攻)に改組	2月 8日 ●都道府県がん診療連携拠点病院指定 4月 1日 ●周産母子センターを改組し、 総合周産期母子医療センターを設置
平成21年	4月 1日 ●「緊急医師確保対策に基づく医師の養成の推進」に基づき、 医学科入学定員を5名増加(入学定員105名) ●看護学専攻(修士課程)に、専門看護コース(がん看護)を設置 ●医学教育改革推進センター地域医療連携室設置 ●臨床技術トレーニングセンター設置	4月 1日 ●経営企画会議設置(経営企画部廃止) 7月24日 ●肝疾患診療連携拠点病院に指定 10月30日 ●新管理棟(1,297m ²)竣工
平成22年	4月 1日 ●地域の医師確保等の観点から、医学科入学定員を5名増加 (入学定員110名) ●地域医療学講座設置(医学教育改革推進センター地域医療 連携室廃止) ●大学院医学系研究科を改組し、大学院医学獣医学総合研究 科(博士課程)を設置 ●大学院医学系研究科(修士課程)を大学院医科学看護学研 究科に改称	1月 1日 ●肝疾患センターを設置 2月 8日 ●外来診療棟(8,650m ²)完成 4月 1日 ●診療科名改称 (歯科口腔外科→歯科口腔外科・矯正歯科) 4月30日 ●外来診療棟完成記念式典挙行 9月 1日 ●臓器別診療体制へ移行

HISTORY

Faculty of Medicine, University of Miyazaki

In 1973 the Japanese government adopted a policy of establishing new medical colleges, or medical departments in existing universities, in those prefectures which did not yet have centers of medical education. In accordance with this law, Miyazaki Prefecture set up an office in October 1973 to plan for a medical college to be located in the prefecture. Miyazaki Medical College was officially established on June 7, 1974 with classes held in temporary quarters in Miyazaki city while the present campus in Kiyotake, ten kilometers southwest of downtown Miyazaki, was constructed.

Classes and administrative offices moved to the present campus in April 1975. Two years later the affiliated College Hospital was constructed and officially opened on October 31, 1977. In 1979, new wings providing an additional 280 beds were opened, bringing the total number of beds to 600.

The first class graduated on March 25, 1980. At the same time the Graduate School of Medicine was established, with the first graduate students admitted in April 1980. The Medical College Library was constructed in 1978, the Animal Experiment Center was established in 1980, and the Student Health Center was opened in 1986. The Blood Transfusion Division and the Emergency Division started in 1988 and in 1990 respectively. In 1992, the department of Laboratory Medicine and the Intensive Care Unit were added.

The Central Research Laboratories and the Center for Medical Information Technology were started on May 20, 1994. Thereafter the Departments of Emergency Medicine and Critical Care, plus the Perinatal Center were established (April 1, 1996), followed by the Pathology Division (April 1, 1998), the Departments of Endoscopic and Photodynamic Medicine (April 1, 2000), the School of Nursing (April 1, 2001), the Rehabilitation Unit (April 1, 2002), and most recently the Master's Course in Medical Science and the Frontier Science Research Center (April 1, 2003). Miyazaki Medical College and Miyazaki University merged to form the University of Miyazaki, a brand-new institution with four faculties: Education and Culture, Medicine, Engineering and Agriculture (October 1, 2003). University of Miyazaki gained National University Corporation (April 1, 2004). Graduate School of Medicine and Veterinary Medicine was established (April 1, 2010).

Graduates of Miyazaki Medical College and the Graduate School now serve physicians, surgeons, and researchers in hospitals and medical schools throughout Miyazaki Prefecture and Japan, as well as in a number of other countries.



▲ヒポクラテス銅像とスズカケの木
The statue of Hippocrates plus platanus tree

憩いの広場完成

平成23年3月、講義実習棟前にあるヒポクラテス像の周囲を整備し、学生のための憩いの広場としました。



附属病院でスマートフォンによる電子カルテ入力開始

附属病院では、平成18年から業務用PDAを導入し、看護師によるベッドサイド業務に使用していましたが、平成23年5月からはスマートフォンGalaxy S(200台)に置き換え、患者のバイタルや観察項目の入力、各種オーダーの参照のほか、注射・輸血・手術・処置・検査オーダーの実施入力を行っています。平成24年4月までに、段階的に放射線画像、検査歴の参照、写真、患者プロフィール、カルテ文書参照、DPC参照、コミュニケーション機能などの機能拡張を予定しています。また、最終的には医師及び看護師に1人1台の端末を携行させ、ユビキタス環境を構築する予定です。



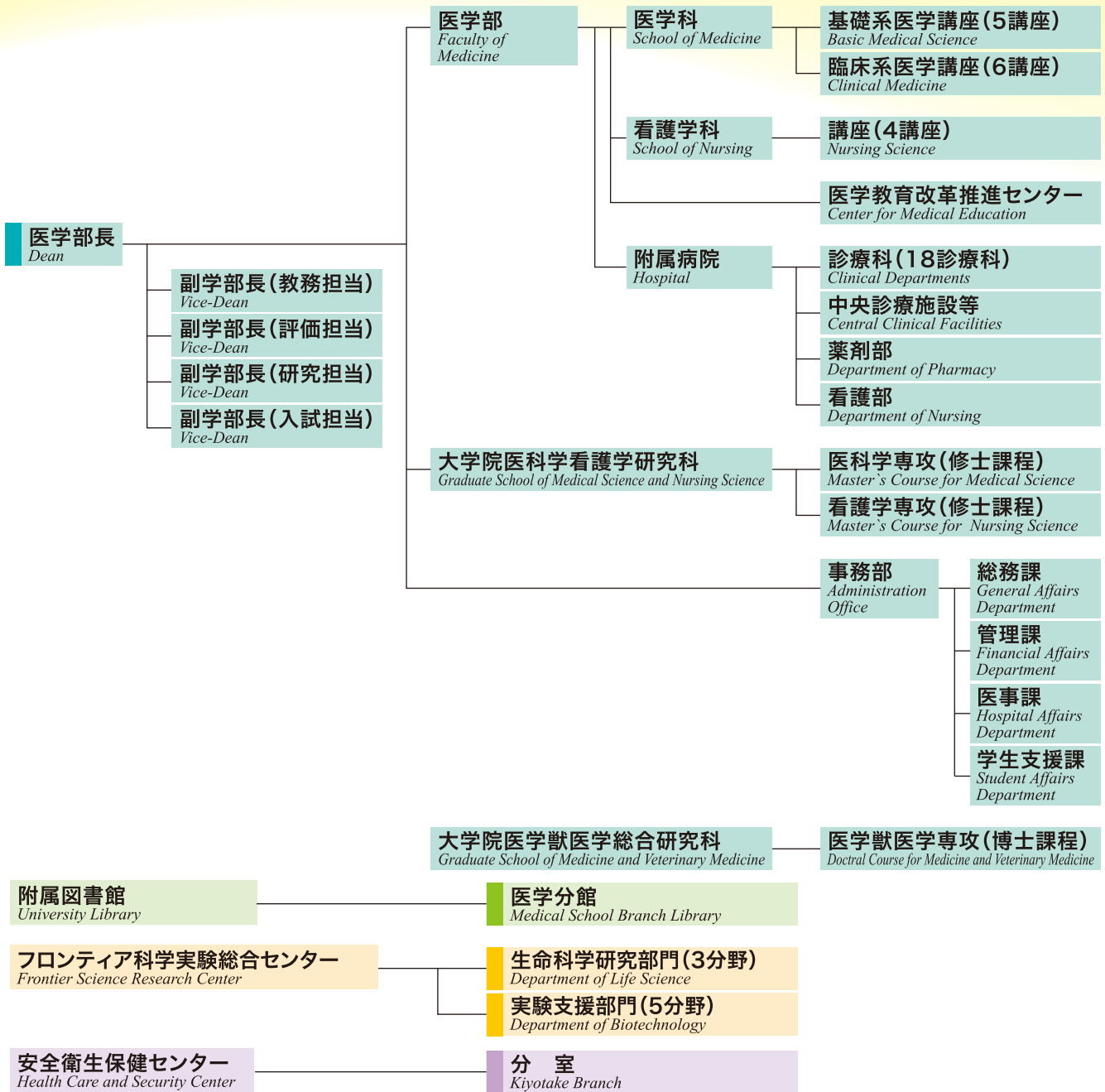
スマートフォンによる入力



3

組織図

Organization Chart



4

教職員数

Staff Distribution

平成23年5月1日現在
As of May 1, 2011

区分 Classification	教授 Professors	准教授 Associate Professors	講師 Senior Assistant Professors	助教 Assistant Professors	助手 Research Associates	事務職員 技術職員 Administrative Staff Technical Staff	小計 Total	医員 研修医 Junior-Residents	非常勤 職員 Part Timer	合計 Total
現員 Present Number	42	34	41	169	4	738	1,028	225	315	1,568
医学部 Faculty of Medicine	40	25	14	83	4	133	299	0	152	451
医学部附属病院 Hospital	2	9	27	86	0	605	729	225	163	1,117

歴代学長 Past Presidents

就任年月

勝木 司馬之助 <i>Sibanosuke Katsuki</i>	昭和49年 6月
玉井 達 二 <i>Tatsuzi Tamai</i>	昭和55年 7月
常 俊 義 三 (事務取扱) <i>Yoshizo Tsunetoshi</i>	昭和61年 4月
岡 本 直 正 <i>Naomasa Okamoto</i>	昭和61年 6月
木 下 和 夫 <i>Kazuo Kinoshita</i>	平成 2年 4月
森 満 保 <i>Tamotsu Morimitsu</i>	平成 8年 4月
松 尾 壽 之 <i>Hisayuki Matsuo</i>	平成14年 4月

歴代学部長 Past Dean

河 南 洋 <i>Hiroshi Kannan</i>	平成15年10月
池ノ上 克 <i>Tsuyomu Ikenoue</i>	平成19年10月

名誉教授 Professors Emeriti

岡 本 直 正
Naomasa Okamoto
香 月 武 人
Taketo Katsuki
石 河 延 貞
Nobusada Ishiko
津 田 和 矩
Kazunori Tsuda
早 川 國 男
Kunio Hayakawa
池 田 暉 親
Teruchika Ikeda
大 浦 親 善
Chikayoshi Ohura
隈 江 月 晴
Tsukiharuru Kumae
木 下 和 夫
Kazuo Kinoshita
森 満 憲 正
Norimasa Mori
美 原 恒
Hisashi Mihara
坂 口 孝 司
Takashi Sakaguchi

澤 田 惇
Atsushi Sawada
石 川 榮 治
Eiji Ishikawa
大 瀧 幸 哉
Suchiya Ohtaki
渡 邊 克 司
Katsushi Watanabe
井 上 勝 平
Shohei Inoue
松 尾 壽 之
Hisayuki Matsuo
河 野 正
Masashi Kono
瀬 戸 口 敏 明
Toshiaki Setoguchi
森 満 保
Tamotsu Morimitsu
南 嶋 洋 一
Yoichi Minamishima
高 濱 桂 一
Keiichi Takahama
松 倉 茂
Shigeru Matsukura

歴代附属病院長 Past Hospital Directors

就任年月

玉 井 達 二 <i>Tatsuzi Tamai</i>	昭和49年 6月
小 山 豪 <i>Tsuyoshi Koyama</i>	昭和56年 4月
古 賀 保 範 <i>Yasunori Koga</i>	昭和61年 7月
津 田 和 矩 <i>Kazunori Tsuda</i>	昭和63年10月
木 下 和 夫 (事務取扱) <i>Kazuo Kinoshita</i>	平成 2年 4月
森 憲 正 <i>Norimasa Mori</i>	平成 2年 5月
渡 邊 克 司 <i>Katsushi Watanabe</i>	平成 8年 4月
住 吉 昭 信 <i>Akinobu Sumiyoshi</i>	平成12年 4月
江 藤 胤 尚 <i>Tanenao Eto</i>	平成15年10月
高 崎 眞 弓 <i>Mayumi Takasaki</i>	平成19年 4月

田 島 直 也
Naoya Tajima
三 山 吉 夫
Yoshio Mitsuyama
芝 良 祐
Ryosuke Shiba
鶴 紀 子
Noriko Tsuru
脇 坂 信 一 郎
Shinichiro Wakisaka
江 藤 胤 尚
Tanenao Eto
名 和 行 文
Yukifumi Nawa
糸 永 一 憲
Kazunori Itonaga
河 南 洋
Hiroshi Kannan
長 田 幸 夫
Yukio Osada
大 羽 武
Takeshi Oba
住 吉 昭 信
Akinobu Sumiyoshi

相 川 英 三
Eizo Aikawa
木 村 千 仞
Chihiro Kimura
杉 本 徹
Toru Sugimoto
本 松 研 一
Kenichi Motomatsu
白 川 充
Mitsuru Shirakawa
高 崎 眞 弓
Mayumi Takasaki
和 田 明 彦
Akihiko Wada



▲医学部附属病院

医学部 Faculty of Medicine

学部長
Dean
副学部長
Vice-Dean
(教務担当)
Academic Affair
(評価担当)
Assessment
(研究担当)
Research
(入試担当)
Admission
教育研究評議会評議員
Education and Research Coun

迫田 隅 男
Sumio Sakoda
片岡 寛 章
Hiroaki Kataoka
荒木 賢 二
Kenji Araki
森下 和 広
Morishita Kazuhiro
丸山 治 彦
Haruhiko Maruyama
浅田 祐 士 郎
Yujiro Asada

臨床系医学講座 Clinical Medicine

内科学
Internal Medicine
循環体液制御学
Circulatory and Body Fluid Regulation
消化器血液学
Gastroenterology and Hematology
神経呼吸内分泌代謝学
Neurology, Respiriology, Endocrinology and Metabolism
免疫感染病態学
Rheumatology, Infectious Diseases and Laboratory Medicine

外科学
Surgery
腫瘍機能制御外科学
Surgical Oncology and Regulation of Organ Function
循環呼吸・総合外科学
Cardiovascular, Thoracic and General Surgery
泌尿器科学
Urology

臨床神経科学
Clinical Neuroscience
精神医学
Psychiatry
脳神経外科学
Neurosurgery
生殖発達医学
Reproductive and Developmental Medicine
小児科学
Pediatrics
産婦人科学
Obstetrics and Gynecology

感覚運動医学
Medicine of Sensory and Motor Organs
整形外科学
Orthopaedic Surgery
皮膚科学
Dermatology
眼科学
Ophthalmology
耳鼻咽喉・頭頸部外科学
Otorhinolaryngology-Head and Neck Surgery
顎顔面口腔外科学
Oral and Maxillofacial Surgery

病態解析医学
Pathophysiological Diagnosis and Therapy
放射線医学
Radiology
麻酔生体管理学
Anesthesiology and Intensive Care
救急・災害医学
Critical Care and Disaster Medicine
地域医療学(寄附講座)
Community Medicine(Endowed Chair)

教授 Professor
北村 和 雄
Kazuo Kitamura
下田 和 哉
Kazuya Shimoda
中里 雅 光
Masamitsu Nakazato
岡山 昭 彦
Akihiko Okayama

千々岩 一 男
Kazuo Chijiwa
鬼塚 敏 男
Toshio Onitsuka
賀本 敏 行
Toshiyuki Kamoto

石田 康
Yasushi Ishida
竹島 秀 雄
Hideo Takeshima

布井 博 幸
Hiroyuki Nunoi
鮫島 浩
Hiroshi Sameshima

帖佐 悦 男
Etsuo Chosa
瀬戸山 充
Mitsuru Setoyama
直井 信 久
Nobuhisa Naoi
東野 哲 也
Tetsuya Tono
迫田 隅 男
Sumio Sakoda

田村 正 三
Shozo Tamura
恒吉 勇 男
Isao Tsuneyoshi

長田 直 人
Naoto Nagata

医学科 School of Medicine

学科長
Head
基礎系医学講座 Basic Medical Science

解剖学
Anatomy
分子細胞生物学
Molecular and Cellular Biology
超微形態科学
Ultrastructural Cell Biology
神経生物学
Neurobiology

機能制御学
Medical Sciences
統合生理学
Integrative Physiology
応用生理学
Applied Physiology
腫瘍生化学
Tumor and Cellular Biochemistry
機能生化学
Biochemistry and Molecular Biology
薬理学
Pharmacology
心理学
Psychology
物理科学
Physics
物質科学
Chemistry

病理学
Pathology
構造機能病態学
Pathophysiology
腫瘍・再生病態学
Oncopathology and Regenerative Biology

感染症学
Infectious Diseases
微生物学
Microbiology
寄生虫学
Parasitology

社会医学
Social Medicine
公衆衛生学
Public Health
法医学
Legal Medicine
生命・医療倫理学
Biomedical Ethics
医療社会学
Medical Sociology
数理科学
Mathematical Science
英語
English
ドイツ語
German

鬼塚 敏 男
Toshio Onitsuka
教授 Professor
澤口 朗
Akira Sawaguchi
西森 利 数
Toshikazu Nishimori

高宮 考 悟
Kougo Takamiya
丸山 真 杉
Masugi Maruyama
森下 和 広
Kazuhiro Morishita

村上 学
Manabu Murakami

浅田 祐 士 郎
Yujiro Asada
片岡 寛 章
Hiroaki Kataoka

林 哲 也
Tetsuya Hayashi
丸山 治 彦
Haruhiko Maruyama

黒田 嘉 紀
Yoshiki Kuroda
湯川 修 弘
Nobuhiro Yukawa
板井 孝 一郎
Koichiro Itai

玉田 吉 行
Yoshiyuki Tamada

看護学科 School of Nursing

学科長
Head
基礎看護学
Fundamental Nursing

成人・老年看護学
Adult Health and Gerontological Nursing
小児・母性(助産専攻)看護学
Maternal and Child Nursing(Midwifery)

地域・精神看護学
Community Health and Psychiatric Nursing

教授 Professor
草場 ヒフミ
Hifumi Kusaba
東 サトエ
Satoe Higashi
根本 清 次
Seiji Nemoto

奥 祥 子
Shoko Oku
草場 ヒフミ
Hifumi Kusaba
兵頭 慶 子
Keiko Hyodo
白石 裕 子
Yuko Shiraishi
鶴田 来 美
Kurumi Tsuruta

医学教育改革推進センター
Center for Medical Education

林 克 裕
Katsuhiro Hayashi

附属病院 University of Miyazaki Hospital

病院長

Director

副病院長

Vice-Director

(経営企画担当)

Management and Planning

(地域医療連携担当)

Regional Care

(医療安全管理担当)

Security Management

(卒後臨床研修担当)

Postgraduate Education

(病院機能担当)

Quality of Health Care

診療科 Clinical Departments

第1内科(循環器・腎臓・消化器内科)

Internal Medicine 1

第2内科(消化器内科、腫瘍内科、血液内科)

Internal Medicine 2

第3内科(神経・呼吸器・内分泌・代謝・糖尿病内科)

Internal Medicine 3

膠原病感染症内科

Rheumatology and Infectious Diseases

精神科

Psychiatry

小児科

Pediatrics

第1外科(消化器外科、乳腺・内分泌外科、小児外科)

Surgery 1

第2外科(心臓血管外科、呼吸器外科、消化器外科)

Surgery 2

整形外科

Orthopaedics

皮膚科

Dermatology

泌尿器科

Urology

眼科

Ophthalmology

耳鼻咽喉科

Otorhinolaryngology

産科婦人科

Obstetrics and Gynecology

放射線科

Radiology

麻酔科

Anesthesiology

脳神経外科

Neurosurgery

歯科口腔外科・矯正歯科

Oral and Maxillofacial Surgery・Orthodontics

中央診療施設等 Central Clinical Facilities

検査部

Clinical Laboratory

手術部

Surgery Division

放射線部

Radiology Division

材料部

Clinical Supplies

輸血部

Blood Transfusion Unit

救急部

Traumatology and Acute Critical Medicine

集中治療部

Intensive Care Unit

総合周産期母子医療センター

The Center of Perinatal Medicine

医療情報部

Medical Information Technology

病理部

Pathology

光学医療診療部

Endoscopic and Photodynamic Medicine

リハビリテーション部

Rehabilitation Unit

池ノ上 克

Tsuyomu Ikenoue

直井 信久

Nobuhisa Naoi

帖佐 悦男

Etsuo Chosa

瀬戸山 充

Mitsuru Setoyama

岡山 昭彦

Akihiko Okayama

賀本 敏行

Toshiyuki Kamoto

科長 Head

北村 和雄

Kazuo Kitamura

下田 和哉

Kazuya Shimoda

中里 雅光

Masamitsu Nakazato

岡山 昭彦

Akihiko Okayama

石田 康

Yasushi Ishida

布井 博幸

Hiroyuki Nunoi

千々岩 一男

Kazuo Chijiwa

鬼塚 敏男

Toshio Onitsuka

帖佐 悦男

Etsuo Chosa

瀬戸山 充

Mitsuru Setoyama

賀本 敏行

Toshiyuki Kamoto

直井 信久

Nobuhisa Naoi

東野 哲也

Tetsuya Tono

鮫島 浩

Hiroshi Sameshima

田村 正三

Shozo Tamura

恒吉 勇男

Isao Tsuneyoshi

竹島 秀雄

Hideo Takeshima

吉岡 泉

Izumi Yoshioka

部長 Head

岡山 昭彦

Akihiko Okayama

恒吉 勇男

Isao Tsuneyoshi

田村 正三

Shozo Tamura

東野 哲也

Tetsuya Tono

下田 和哉

Kazuya Shimoda

池ノ上 克(代行)

Tsuyomu Ikenoue

恒吉 勇男

Isao Tsuneyoshi

布井 博幸

Hiroyuki Nunoi

荒木 賢二

Kenji Araki

浅田 祐士郎

Yujiro Asada

千々岩 一男

Kazuo Chijiwa

帖佐 悦男

Etsuo Chosa

血液浄化療法部

Dialysis Division

地域医療連携センター

Center for Regional Coordination of Clinical Care

医療安全管理部

Medical Safety Management Division

卒後臨床研修センター

Clinical Training Center after Graduation

治験管理センター

Center for Clinical Research of New Drugs

ME機器センター

Medical Engineering Center

遺伝カウンセリング部

Division of Clinical Genetics

がん診療部

Oncology Unit

栄養管理部

Dietary Management

肝疾患センター

Liver Disease Center

薬剤部 Department of Pharmacy

看護部 Department of Nursing

事務部 Administration Office

総務課

General Affairs Department

管理課

Financial Affairs Department

医事課

Hospital Affairs Department

学生支援課

Student Affairs Department

附属図書館

University Library

附属図書館医学分館

Medical School Branch Library

フロンティア科学実験総合センター

Frontier Science Research Center

生命科学研究部門

Department of Life Science

生理活性物質機能解析分野

Division of Functional Analysis for Bioactive Peptides

生理活性物質探索病態解析分野

Division for Identification and Analysis of Bioactive Peptides

生命環境科学分野

Division of Bio-environmental

実験支援部門

Department of Biotechnology

生物資源分野

Division of Bio-Resources

RI分野(清武分室)

Division of RI Research(Kiyotake Section)

安全衛生保健センター

Health Care and Security Center

安全衛生保健センター分室

Kiyotake Branch

北村 和雄

Kazuo Kitamura

帖佐 悦男

Etsuo Chosa

瀬戸山 充

Mitsuru Setoyama

岡山 昭彦

Akihiko Okayama

有森 和彦

Kazuhiro Arimori

鬼塚 敏男

Toshio Onitsuka

山口 昌俊

Masatoshi Yamaguchi

下田 和哉

Kazuya Shimoda

鬼塚 敏男

Toshio Onitsuka

下田 和哉

Kazuya Shimoda

薬剤部長(教授)

Director(Prof.)

有森 和彦

Kazuhiro Arimori

看護部長 Director

Mamiko Hidaka

日高 真美子

Mamiko Hidaka

事務部長

Deputy Head

羽生 守彦

Morihiko Habu

課長 Head

鳥居 時政

Tokimasa Torii

原 博文

Hirohumi Hara

中原 俊秀

Toshihide Nakahara

五十嵐 三男

Mitsuo Igarashi

医学分館長

Head, Medical School Branch

布井 博幸

Hiroyuki Nunoi

センター長 Director

林 哲也

Tetsuya Hayashi

部門長 Head

伊達 紫

Yukari Date

教授 Professor

伊達 紫

Yukari Date

加藤 文司

Johji Kato

林 哲也

Tetsuya Hayashi

部門長 Head

浅田 祐士郎

Yujiro Asada

教授 Professor

越本 知大

Chihiro Koshimoto

剣持 直哉

Naoya Kenmochi

センター長 Director

石田 康

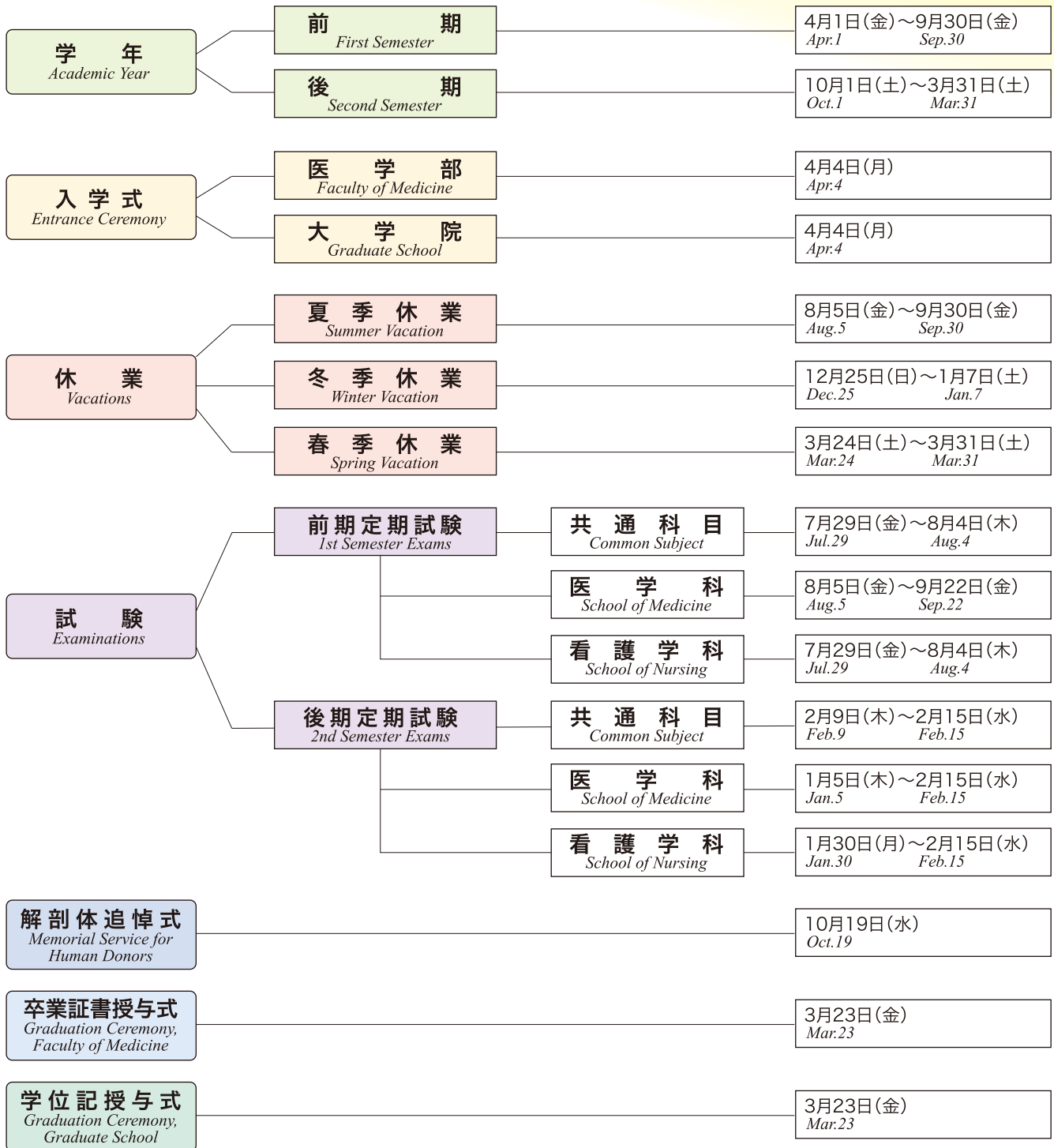
Yasushi Ishida

分室長 Head

石田 康

Yasushi Ishida

(1) 学年歴 Academic Calendar



解剖体追悼式



卒業証書・学位記・修了証書授与式

(2) 学生定員及び現員 *Number of Students*

平成23年5月1日現在
As of May 1, 2011

学 部 *Faculty of Medicine*

学 科 <i>Faculty</i>	入学定員 <i>Target number per year</i>	総定員 <i>Target total number</i>	現 員 <i>Present numbers</i>							
				1年 <i>1st</i>	2年 <i>2nd</i>	3年 <i>3rd</i>	4年 <i>4th</i>	5年 <i>5th</i>	6年 <i>6th</i>	計 <i>Total</i>
医 学 科 <i>School of Medicine</i>	110	625	男 <i>Male</i>	68	73	83	58	50	62	394
			女 <i>Female</i>	48	44	44	35	50	44	265
看 護 学 科 <i>School of Nursing</i>	60 (10)	240 (20)	男 <i>Male</i>	9	6	10 (0)	10 (0)	—	—	35 (0)
			女 <i>Female</i>	52	59	56 (7)	63 (10)	—	—	230 (17)
計 <i>Total</i>	170 (10)	865 (20)		177	182	193 (7)	166 (10)	100	106	924 (17)

※()内の数字は、3年次編入学生を外数で示す。

※() indicates the quota of 3rd year transfer students.(not included in the total)

大学院(博士課程) *Graduate School (Doctor's Course)*

医学系研究科 *Graduate School of Medicine*

専 攻 <i>Courses</i>	入学定員 <i>Target number per year</i>	総定員 <i>Target total number</i>	現 員 <i>Present numbers</i>					計 <i>Total</i>
				1年 <i>1st</i>	2年 <i>2nd</i>	3年 <i>3rd</i>	4年 <i>4th</i>	
細胞・器官系専攻 <i>Cytology and Organology</i>	10	10	男 <i>Male</i>	—	—	—	10	10
			女 <i>Female</i>	—	—	—	3	3
生体制御系専攻 <i>Bioregulation</i>	12	12	男 <i>Male</i>	—	—	—	17	17
			女 <i>Female</i>	—	—	—	9	9
生体防衛機構系専攻 <i>Host Defence Medicine</i>	4	4	男 <i>Male</i>	—	—	—	2	2
			女 <i>Female</i>	—	—	—	—	—
環境生態系専攻 <i>Environmental Medicine</i>	4	4	男 <i>Male</i>	—	—	—	2	2
			女 <i>Female</i>	—	—	—	—	—
計 <i>Total</i>	30	30				43	43	

医学系研究科 *Graduate School of Medicine*

専 攻 <i>Courses</i>	入学定員 <i>Target number per year</i>	総定員 <i>Target total number</i>	現 員 <i>Present numbers</i>					
				1年 <i>1st</i>	2年 <i>2nd</i>	3年 <i>3rd</i>	4年 <i>4th</i>	計 <i>Total</i>
医学専攻 <i>Medical Science</i>	20	40	男 <i>Male</i>	—	—	10	16	26
			女 <i>Female</i>	—	—	7	2	9
計 <i>Total</i>	20	40		—	—	17	18	35

※平成20年4月1日 既設の4専攻を廃止し、医学専攻に改組

※Reorganization four majors into a single major (Apr.1.2008)

医学獣医学総合研究科 *Graduate School of Medicine and Veterinary Medicine*

専攻 <i>Courses</i>	入学定員 <i>Target number per year</i>	総定員 <i>Target total number</i>	現員 <i>Present numbers</i>					
				1年 <i>1st</i>	2年 <i>2nd</i>	3年 <i>3rd</i>	4年 <i>4th</i>	計 <i>Total</i>
高度臨床医育成コース <i>Training course for physicians with professional skills</i>	23	46	男 <i>Male</i>	2	7	—	—	9
			女 <i>Female</i>	1	2	—	—	3
高度獣医師育成コース <i>Training course for veterinarians with professional skills</i>			男 <i>Male</i>	0	1	—	—	1
			女 <i>Female</i>	1	3	—	—	4
研究者育成コース <i>Training course for researchers of medical and veterinary science</i>			男 <i>Male</i>	13	8	—	—	21
			女 <i>Female</i>	11	4	—	—	15
計 <i>Total</i>	23	46		28	25	—	—	53

※平成22年4月1日 医学獣医学総合研究科を設置

※*Graduate School of Medicine and Veterinary Medicine* was established in April 2010

■大学院(修士課程) *Graduate School (Master's Course)*

医学系研究科 *Graduate School of Medicine*

専攻 <i>Courses</i>	入学定員 <i>Target number per year</i>	総定員 <i>Target total number</i>	現員 <i>Present numbers</i>			
				1年 <i>1st</i>	2年 <i>2nd</i>	計 <i>Total</i>
医科学専攻 <i>Medical Science</i>	15	15	男 <i>Male</i>	—	1	1
			女 <i>Female</i>	—	1	1
看護学専攻 <i>Nursing Science</i>	10	10	男 <i>Male</i>	—	2	2
			女 <i>Female</i>	—	4	4
計 <i>Total</i>	25	25		—	8	8

医科学看護学研究科 *Graduate School of Medical Science and Nursing Science*

専攻 <i>Courses</i>	入学定員 <i>Target number per year</i>	総定員 <i>Target total number</i>	現員 <i>Present numbers</i>			
				1年 <i>1st</i>	2年 <i>2nd</i>	計 <i>Total</i>
医科学専攻 <i>Medical Science</i>	15	30	男 <i>Male</i>	7	5	12
			女 <i>Female</i>	8	4	12
看護学専攻 <i>Nursing Science</i>	10	20	男 <i>Male</i>	1	0	1
			女 <i>Female</i>	7	9	16
計 <i>Total</i>	25	50		23	18	41

※平成22年4月1日 医科学看護学研究科に名称変更

※*"Graduate School of Medicine"* was renamed *"Graduate School of Medical Science and Nursing Science"* in April 2010



ヒポクラテス銅像 ▶

(3) 入学志願者及び入学者数 *Applicants and Enrollment*

平成23年5月1日現在
As of May 1, 2011

■ 学 部 *Faculty of Medicine*

学 科 <i>Faculty</i>	年 度 <i>Year</i>	志 願 者 数 <i>Numbers of Applicants</i>			入 学 者 数 <i>Number Enrolled</i>		
		男 <i>Male</i>	女 <i>Female</i>	計 <i>Total</i>	男 <i>Male</i>	女 <i>Female</i>	計 <i>Total</i>
医 学 科 <i>School of Medicine</i>	平成21年度 2009	361	188	549	70	36	106
	平成22年度 2010	488	284	772	69	41	110
	平成23年度 2011	709	409	1,118	63	47	110
看 護 学 科 <i>School of Nursing</i>	平成21年度 2009	32 (4)	206 (21)	238 (25)	9 (3)	53 (7)	62 (10)
	平成22年度 2010	21 (1)	231 (27)	252 (28)	6	55 (10)	61 (10)
	平成23年度 2011	33	228 (17)	261 (17)	9	51 (7)	60 (7)

※()内の数字は、3年次編入学生を外数で示す。

※() indicates the quota of 3rd year transfer students.(not included in the total)

■ 大学院(博士課程) *Graduate School (Doctor's Course)*

医学獣医学総合研究科 *Graduate School of Medicine and Veterinary Medicine*

専 攻 <i>Courses</i>	年 度 <i>Year</i>	志 願 者 数 <i>Numbers of Applicants</i>			入 学 者 数 <i>Number Enrolled</i>		
		男 <i>Male</i>	女 <i>Female</i>	計 <i>Total</i>	男 <i>Male</i>	女 <i>Female</i>	計 <i>Total</i>
高度臨床医育成コース <i>Training course for physicians with professional skills</i>	平成23年度 2011	1	1	2	1	1	2
高度獣医師育成コース <i>Training course for veterinarians with professional skills</i>	平成23年度 2011	0	1	1	0	1	1
研究者育成コース <i>Training course for researchers of medical and veterinary science</i>	平成23年度 2011	13	10	23	12	10	22

※平成22年4月1日 医学獣医学総合研究科を設置

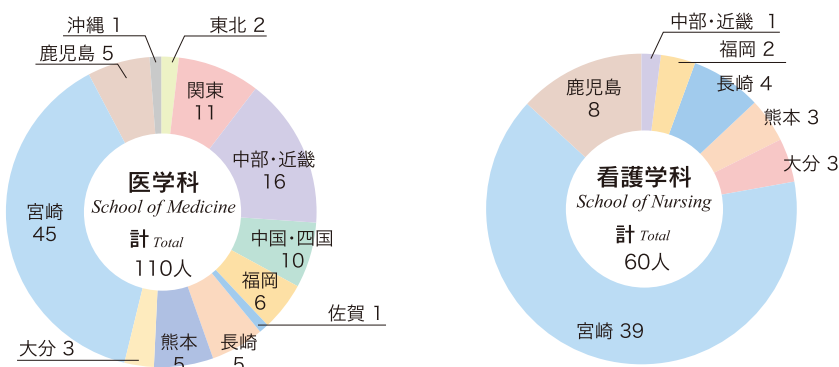
※Graduate School of Medicine and Veterinary Medicine was established in April 2010

■ 大学院(修士課程) *Graduate School (Master's Course)*

医科学看護学研究科 *Graduate School of Medical Science and Nursing Science*

専 攻 <i>Courses</i>	年 度 <i>Year</i>	志 願 者 数 <i>Numbers of Applicants</i>			入 学 者 数 <i>Number Enrolled</i>		
		男 <i>Male</i>	女 <i>Female</i>	計 <i>Total</i>	男 <i>Male</i>	女 <i>Female</i>	計 <i>Total</i>
医科学専攻 <i>Medical Science</i>	平成23年度 2011	7	8	15	7	8	15
看護学専攻 <i>Nursing Science</i>	平成23年度 2011	1	8	9	1	7	8

■ 地区・県別入学者数 *Geographical Distribution of Undergraduates*



(単位:人)
平成23年度 2011

(4) 卒業者及び修了者数 *Number of Graduates*

平成23年5月1日現在
As of May 1, 2011

学部 *Faculty of Medicine*

年度 <i>Year</i>	医学科 <i>School of Medicine</i>			看護学科 <i>School of Nursing</i>		
	男 <i>Male</i>	女 <i>Female</i>	計 <i>Total</i>	男 <i>Male</i>	女 <i>Female</i>	計 <i>Total</i>
平成19年度以前 ~2007	2,082	697	2,779	19	238	257
平成20年度 2008	62	40	102	17	57	74
平成21年度 2009	56	36	92	11	60	71
平成22年度 2010	58	35	93	4	60	64
計 <i>Total</i>	2,258	808	3,066	51	415	466

大学院 *Graduate School of Medicine*

年度 <i>Year</i>	博士課程 <i>Doctor's Course</i>			修士課程 <i>Master's Course</i>					
				医科学専攻 <i>Medical Science</i>			看護学専攻 <i>Nursing Science</i>		
	男 <i>Male</i>	女 <i>Female</i>	計 <i>Total</i>	男 <i>Male</i>	女 <i>Female</i>	計 <i>Total</i>	男 <i>Male</i>	女 <i>Female</i>	計 <i>Total</i>
平成19年度以前 ~2007	291	39	330	20	17	37	1	16	17
平成20年度 2008	7	3	10	3	6	9	2	10	12
平成21年度 2009	12	6	18	4	9	13	0	9	9
平成22年度 2010	17	4	21	3	2	5	2	6	8
計 <i>Total</i>	327	52	379	30	34	64	5	41	46

学位授与者数 *Number of Graduate Degrees Conferred*

年度 <i>Year</i>	博士課程 <i>Doctor's Course</i>			修士課程 <i>Master's Course</i>		
	課程博士 <i>Course Work</i>	論文博士 <i>Thesis Only</i>	計 <i>Total</i>	修士(医科学) <i>Master's degree of Medicine</i>	修士(看護学) <i>Master's degree of Nursing</i>	計 <i>Total</i>
平成19年度以前 ~2007	330	190	520	37	17	54
平成20年度 2008	10	11	21	9	12	21
平成21年度 2009	18	3	21	13	9	22
平成22年度 2010	21	3	24	5	8	13
計 <i>Total</i>	379	207	586	64	46	110



▲講義実習棟

7

附属病院

Hospital

本院の理念 *Statement of Purpose*

良質な医療を提供するとともに、医療人の育成と医療の発展に貢献し、患者さんに信頼される病院を目指します。
We offer high quality medical care through the training and development of medical personnel and practices, aiming at building a hospital that can be trusted by patients.

基本方針 *Basic Policy*

1. 患者さん中心の最適な医療の実践
Optimum medical treatment for our patients.
2. 地域の要望にこたえる医療の実践
Medical treatment which meets the demands of the community.
3. 先端医療の開発と提供
Providing innovative and advanced medical care.
4. 人間性豊かな医療人の育成
Training the staff to have a humanitarian focus.
5. お互いを尊重し、チームワークのとれた職場環境の整備
Building a hospital where the medical staff interact with respect and cooperate as a team in the treatment of patients.



(1) 病院案内 *Hospital Floor Guide*

平成23年5月1日現在
As of May 1, 2011

病棟(612床) <i>Wards 612 Beds</i>				階 <i>Floor</i>	外来・その他 <i>Outpatient Clinics/Other</i>
東 <i>East</i>	西 <i>West</i>	南 <i>South</i>	北 <i>North</i>		
泌尿器科 <i>Urology</i>	耳鼻咽喉科 <i>Otorhinolaryngology</i>			7 80床 80 Beds	
眼科 <i>Ophthalmology</i> 脳神経外科 <i>Neurosurgery</i>	第3内科 <i>Internal Medicine 3</i>			6 97床 97 Beds	
第2内科 <i>Internal Medicine 2</i> 膠原病感染症内科 <i>Rheumatology and Infectious Diseases</i>	第1内科 <i>Internal Medicine 1</i>			5 90床 90 Beds	
小児科 <i>Pediatrics</i>	産科婦人科 <i>Obstetrics and Gynecology</i>	総合周産期 母子医療 センター <i>The Center of Perinatal Medicine</i>		4 95床 95 Beds	遺伝カウンセリング部 <i>Division of Clinical Genetics</i>
第2外科 <i>Surgery 2</i>	第1外科 <i>Surgery 1</i>	集中治療部 <i>Intensive Care Unit</i>		3 110床 110 Beds	手術部 <i>Surgery Division</i> 看護部 <i>Department of Nursing</i> 血液浄化療法部 <i>Dialysis Division</i>
整形外科 <i>Orthopaedics</i>		精神科 <i>Psychiatry</i>		2 84床 84 Beds	精神科(外来) <i>Psychiatry</i> 放射線部 <i>Radiology Division</i> 検査部 <i>Clinical Laboratory</i> 光学医療診療部 <i>Endoscopic and Photodynamic Medicine</i> リハビリテーション部 <i>Rehabilitation Unit</i> 医療安全管理部 <i>Medical Safety Management Division</i> がん診療部 <i>Oncology Unit</i>
放射線科 <i>Radiology</i> 歯科口腔外科・矯正歯科 <i>Oral and Maxillofacial Surgery・Orthodontics</i> 麻酔科 <i>Anesthesiology</i> 救急部 <i>Traumatology and Acute Critical Medicine</i>			皮膚科 <i>Dermatology</i>	1 56床 56 Beds	救急部 <i>Traumatology and Acute Critical Medicine</i> 薬剤部 <i>Department of Pharmacy</i> 輸血部 <i>Blood Transfusion Unit</i> 治験管理センター <i>The Center for Clinical Research of New Drugs</i> 病理部 <i>Pathology</i> 材料部 <i>Clinical Supplies</i> ME機器センター <i>Medical Engineering Center</i> 栄養管理部 <i>Dietary Management</i> 時間外受付 <i>Overtime Reception</i> 受付(入院・総合案内) <i>Reception-Office</i>

■ 新外来診療棟

階 Floor	北側 North		南側 South		その他 Other
3	泌尿器科 眼科 Urology Ophthalmology 歯科口腔外科・矯正歯科 Oral and Maxillofacial Surgery・Orthodontics		麻酔科 耳鼻咽喉科 Anesthesiology Otorhinolaryngology 皮膚科 Dermatology		
2	内科	第1内科 第3内科 Internal Medicine 1 Internal Medicine 3	外科	第1外科 第2外科 Surgery 1 Surgery 2	採尿検査室 Laboratory of urinalysis
		第2内科 膠原病感染症内科 Internal Medicine 2 Rheumatology and Infectious Diseases		整形外科 Orthopaedics	中央採血室 Central station for blood specimen collection
1	産科婦人科 放射線科 Obstetrics and Gynecology Radiology 脳神経外科 小児科 Neurosurgery Pediatrics				受付(初診・再診・支払・総合受付) Reception-Office 医事課 地域医療連携センター Hospital Affairs Department Center for Regional Coordination of Clinical Care

(2) 診療実績 Clinical Activities

平成22年度 2010

■ 患者数 Number of Patients

区分 Classification	外来 Outpatients			入院 Inpatients		
	初診患者数 Initial Examinations	再診患者数 Subsequent Examinations	1日平均患者数 Average Daily Patients Population	入院患者数 Number of Inpatients	1日平均患者数 Average Daily Patients Population	病床稼働率 Bed Occupancy Rate
4月 Apr.	1,588	15,091	834.0	17,322	577.4	94.3
5月 May.	1,507	13,473	832.2	16,626	536.3	87.6
6月 Jun.	1,781	15,728	795.9	17,348	578.3	94.5
7月 Jul.	1,712	16,396	862.3	18,104	584.0	95.4
8月 Aug.	1,741	16,678	837.2	17,740	572.3	93.5
9月 Sep.	1,712	16,206	895.9	17,305	576.8	94.3
10月 Oct.	1,726	15,669	869.7	18,129	584.8	95.6
11月 Nov.	1,619	16,122	887.0	17,470	582.3	95.2
12月 Dec.	1,523	16,325	939.3	16,985	547.9	89.5
1月 Jan.	1,541	15,565	900.3	16,870	544.2	88.9
2月 Feb.	1,526	15,494	895.7	16,538	590.6	96.5
3月 Mar.	1,826	18,570	927.0	17,974	579.8	94.7
合計 Total	19,802	191,317	872.4	208,411	571.0	93.3

■ 臨床検査件数 Number of Clinical Laboratory Tests

区分 Classification	外来 Outpatients	入院 Inpatients	合計 Total
一般検査 General	36,450	44,769	81,219
血液学的検査 hematological	116,343	191,036	307,379
生化学的検査 Biochemical	770,309	947,701	1,718,010
免疫学的検査 Immunological	78,525	93,984	172,509
微生物学的検査 Microbiological	4,425	22,739	27,164
病理学的検査 Histopathological	12,668	12,352	25,020
生理機能検査 Physiological	95,945	54,445	150,390
採血・採液等 Body Fluids, Other	45,583	6,460	52,043
内視鏡検査 Endoscopic	6,619	3,124	9,743
その他の検査 Other	65,885	22,172	88,057
合計 Total	1,232,752	1,398,782	2,631,534

■手術及び麻酔件数 *Number of Surgery and Anesthetic Cases*

区 分 <i>Classification</i>	件 数 <i>Cases</i>
手 術 <i>Surgery Cases</i>	4,704
麻 酔 <i>Anesthetic Cases</i>	5,135



■放射線検査件数 *Number of Radiographs and Fluoroscopies*

区 分 <i>Classification</i>	件 数 <i>Cases</i>
X線撮影 <i>Radiographs</i>	64,513
X線透視 <i>Fluoroscopies</i>	2,877
放射線治療 <i>Radiotherapy</i>	8,111
MRI検査 <i>MRI</i>	7,950
CT検査 <i>CT</i>	16,858
RI検査 <i>RI</i>	2,766
PET-CT検査 <i>PET-CT</i>	2,059

■処方箋枚数・件数・剤数等 *Number of Prescription Orders*

区 分 <i>Classification</i>	件 数 <i>Number</i>
処方箋枚数 <i>Prescription</i>	325,373
処方箋件数 <i>Cases</i>	698,999
処方箋剤数 <i>Doses</i>	2,712,301
麻薬管理指導 <i>On Narcotic Drugs</i>	287
抗悪性腫瘍剤混合調製 <i>Antimalignancy Drugs</i>	7,634
薬剤管理指導件数 <i>Instructions</i>	12,323
退院時服薬指導 <i>Leave the Hospital</i>	546

■分娩件数 *Number of Deliveries*

区 分 <i>Classification</i>	成熟児 <i>Mature Births</i>	未熟児 <i>Premature Births</i>	合計 <i>Total</i>
正常分娩 <i>Normal Deliveries</i>	69	23	92
異常分娩 <i>Abnormal Deliveries</i>	120	70	190
計 <i>Total</i>	189	93	282

■病理解剖件数 *Number of Autopsies*

区 分 <i>Classification</i>	件 数 <i>Cases</i>
死亡患者数 <i>Hospital Deaths</i>	227
病理解剖件数 <i>Autopsies</i>	34
受託解剖件数 <i>Autopsies(outside)</i>	8
剖検率 <i>Percentage</i>	15.0%



(3) 病院建物 *Hospital Floor Space*

区 分 <i>Classification</i>	外来・中央診療病棟・ 管理・サービス <i>Outpatient Clinics, Central Laboratory, Wards, Offices and Service Area</i>	R I <i>Nuclear Medicine</i>	高エネルギー <i>Radiation Therapy Facilities</i>	MRI-CT <i>MRI-CT Facilities</i>	臨床講義室 <i>Lecture Halls</i>	計 <i>Total</i>
面 積 <i>Area</i>	58,500 m ²	883 m ²	690 m ²	630 m ²	586 m ²	61,289 m ²

(4) 医療機関の承認・指定・届出等 *Legal Authorization of Medical Services*

平成23年4月1日現在
As of Apr 1, 2011

■ 病院開設承認等 *Medical Institution Designation*

区 分	承認年月日
医療法による病院開設承認	昭和52年10月31日
医療法による特定機能病院の承認	平成 6年10月 1日

■ 看護体系 *Nursing System*

区 分	承認年月日	病床数	
特定機能病院入院基本料	一般病棟	7:1看護 平成19年5月1日	499
	精神病棟	13:1看護 平成22年4月1日	36
特定集中治療室管理料1	2:1看護 平成22年4月1日	16	
総合周産期特定集中治療室管理料(新生児)	3:1看護 平成20年5月1日	9	
総合周産期特定集中治療室管理料(母体・胎児)	3:1看護 平成20年5月1日	3	
新生児治療回復室入院管理料	6:1看護 平成20年5月1日	12	
小児入院医療管理料2	7:1看護 平成22年8月1日	37	

■ 先進医療 *High Advanced Medical Treatment*

先進医療の名称	実施科	承認年月日
インプラント義歯	歯科口腔外科・矯正歯科	平成19年4月1日
化学療法に伴うカフェイン併用療法 悪性骨腫瘍又は悪性軟部腫瘍	整形外科	平成20年4月1日
抗悪性腫瘍剤治療における薬剤耐性遺伝子検査	脳神経外科	平成20年6月1日
エキシマレーザー冠動脈形成術	第1内科	平成21年4月1日
先天性難聴の遺伝子診断	耳鼻咽喉科、検査部	平成21年7月1日
末梢血単核球移植による血管再生治療	第1内科	平成23年4月1日

■ その他 *Other Recognized Apronals*

事 項	承認年月日
(財)日本医療機能評価機構 病院機能評価認定 審査体制区分4(ver5.0)	平成15年2月17日(更新認定 平成20年2月14日)

■ 医療機関の指定状況 *Designations by Law and Ordinances*

法 令 等 の 名 称	指定年月日	
宮崎県肝疾患診療連携拠点病院指定	平成21年 7月24日	
宮崎県総合周産期母子医療センター指定	平成20年 4月 1日	
都道府県がん診療連携拠点病院指定	平成20年 2月 8日	
災害拠点病院(基幹)指定	平成15年 2月17日	
エイズ拠点病院指定	平成 7年 9月27日	
保険医療機関	平成 3年 2月 1日	
消防法による救急指定医療機関(救急病院・診療所)	平成 2年11月 1日	
臨床修練指定病院(外国医師、外国歯科医師)	昭和63年 3月29日	
生活保護法による医療機関	昭和52年10月31日	
労働者災害補償保険法による医療機関	昭和53年 2月 1日	
原爆医療法	一般医療	昭和52年10月31日
	認定医療	平成元年 7月20日
母子保健法	妊娠乳児健康診断	昭和52年11月 1日
	養育医療	昭和53年 1月31日
障害者自立支援法	育成医療	平成18年 4月 1日
	更生医療	平成18年 4月 1日
	精神通院医療	平成18年 4月 1日
戦傷病者特別援護法	療養給付	昭和52年11月 1日
	更生医療	昭和52年11月 1日

■ 開館時間 Open

	授業期 Classes	休業期 Vacations
平日 Week Day	9:00 - 20:00	9:00 - 17:00
土曜・日曜 Saturday・Sunday	13:15 - 17:00	閉館 Closed

■ 休館日

国民の祝・休日、休業期間中の土曜日・日曜日、年末年始(12/28-1/4)
※臨時に開館時間の変更や休館を行う場合は掲示する

■ 入館者数 Number of Patrons

平成20年度 2008	平成21年度 2009	平成22年度 2010
140,365人	128,740人	167,964人

■ 蔵書数 Library Collections

平成20年度 2008	平成21年度 2009	平成22年度 2010
121,628冊	122,285冊	121,970冊

■ 蔵書数内訳 Library Collections

区 分 Classification	基礎教育等(和洋) General Education							専門教育等 Medical and Nursing Education									合 計 Grand Total
	人 文 Humanities	社 会 Social Sciences	自 然 Natural Sciences	外 国 語 Foreign Languages	保 健 体 育 Physical Education	そ の 他 Other	小 計 Total	基礎医学 Basic Medical Science			臨床医学 Clinical Medicine			看護学 Nursing Science			
								和 書 Japanese Books	洋 書 Foreign Books	小 計 Total	和 書 Japanese Books	洋 書 Foreign Books	小 計 Total	和 書 Japanese Books	洋 書 Foreign Books	小 計 Total	
蔵書(冊) Books	6,427	4,812	7,231	4,732	460	758	24,420	12,203	23,367	35,570	20,636	36,567	57,203	4,256	521	4,777	121,970

■ 施設 Facilities

室名 Room	面積(m ²) Area	座席数(席) Seats
第1閲覧室 Reading Room 1	137	60
第2閲覧室 Reading Room 2	137	25
第3閲覧室 Reading Room 3	384	100
視聴覚室 Audio-Visual Room	34	7
グループ学習室 Group Study Room	27	10



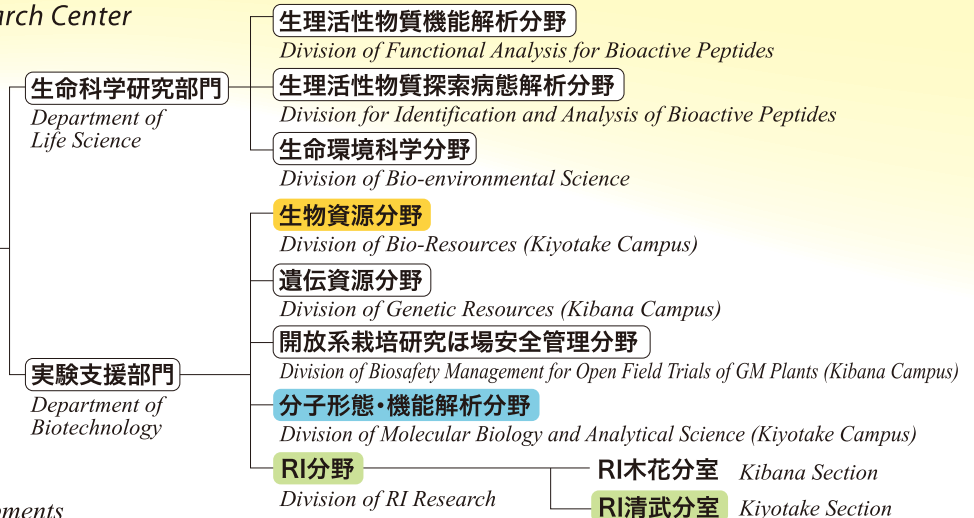
■ 利用状況 Utilization

平成22年度 2010

入館者 Patrons	入館者数 Number of Patrons	167,964人
	うち学外者数 Non-Member of the University	188人
館外貸出 Volumes Loaned	学 生 Students	7,150人 11,265冊
	教 職 員 Administrative Officers	915人 1,581冊
	学 外 者 Non-Member of the University	73人 158冊
参 考 業 務 Reference Service		846件
学外文献複写 Copy Service of Other Library	依 頼 Requested	1,854件
	受 付 Accepted	2,449件

組織図 Organization Chart

フロンティア科学実験総合センター Frontier Science Research Center



各分野の備品 Division's Equipments

生物資源分野 Division of Bio-Resources (Kiyotake Campus)

<http://www.med.miyazaki-u.ac.jp/animalcenter/index.html>

- 自走式自動飼育装置
Self Cleaning System Rack
- リンド式感染動物飼育装置
Negative Pressure Rack
- 陽圧飼育装置
Laminar Flow Rack
- 自動水洗式飼育装置
Automatic Cascade Rack
- 小動物用X線照射装置
X-ray Irradiator
- バイオハザードキャビネット
Biohazard Cabinet
- 汎用型入退館管理装置
Gateway Security System
- 大型高圧蒸気滅菌装置
Large Scale Autoclave



▲生物資源分野

分子形態・機能解析分野 Division of Molecular Biology and Analytical Science (Kiyotake Campus)

電子顕微鏡ラボ

Electron Microscope Laboratory

- 透過型電子顕微鏡
Transmission Electron Microscope
- 走査型電子顕微鏡
Scanning Electron Microscope
- 凍結切断装置
High Vacuum Freeze-Etching System
- 高圧凍結装置
High Pressure Freezing Machine
- レーザーマイクロダイセクションシステム
Laser Microdissection System

電気生理ラボ

Electrophysiology Laboratory

- 病態モデル動物機能測定装置
Behavioral and Metabolic Testing Systems
- 万能材料試験器
Universal Testing Machines
- 医療用サーモグラフィ
Medical Thermography
- 多次元情報実時間処置装置
Data Processor for Multi-variables Analysis and Three-dimensional illustration
- パッチクランプシステム
Patch clamp system

生化学第一ラボ

Biochemistry Laboratory I

- ガスクロマトグラフィー質量分析装置
GC-MS (Gas Chromatograph-Mass Spectrometer)
- 生体分子相互作用のリアルタイム解析システム
BLAcore System
- 自動細胞解析分離システム
FACS System
- DNAシーケンサ
DNA Sequencer
- 磁気細胞分離装置 AutoMACS
Magnetic Cell Sorter AutoMACS

生理活性物質機能解析分野

Division of Functional Analysis for Bioactive Peptides

生理活性物質探索病態解析分野

Division for Identification and Analysis of Bioactive Peptides

生命環境科学分野

Division of Bio-environmental Science

生物資源分野

Division of Bio-Resources (Kiyotake Campus)

遺伝資源分野

Division of Genetic Resources (Kibana Campus)

開放系栽培研究ほ場安全管理分野

Division of Biosafety Management for Open Field Trials of GM Plants (Kibana Campus)

分子形態・機能解析分野

Division of Molecular Biology and Analytical Science (Kiyotake Campus)

RI分野

Division of RI Research

RI木花分室 Kibana Section

RI清武分室 Kiyotake Section

ルミノ・イメージアナライザー LAS3000

Lumino-image Analyzer LAS3000

ルミノメーター
Luminometer

生化学第二ラボ

Biochemistry Laboratory II

液体クロマトグラフィー (AKTA10S)

Liquid Chromatography

DNAシーケンサ

DNA Sequencer

高速冷却遠心機

High-Speed Refrigerated Centrifuge

自動細胞分離分析装置

FACS System

ルミノ・フルオロイメージアナライザー LAS3000

Lumino-Fluorescence Analyzer

オールインワン蛍光顕微鏡

Fluorescence Microscope

組織培養ラボ

Cell and Tissue Culture Laboratory

共焦点レーザー走査型顕微鏡

Confocal Laser Scanning Microscope

自動 in situ Hybridization装置

Automated In Situ Hybridization System

細胞内イオン動態及び遺伝子発現イメージシステム (IMACS)

Cell-Based Image Processing and Measuring System

DNA解析装置

DNA Analyzer System

高解像度デジタルカメラ付顕微鏡

Microscopy with High Resolution Digital Camera

高解像度デジタルカメラ付倒立型顕微鏡

Phase-Contrast Microscopy with High Resolution Digital Camera

細胞自動解析・分離装置

Fluorescence Activated Cell Sorter

微生物ラボ

Microbiology Laboratory

DNAシーケンサ

Genome Sequencer GS FLX Titanium

DNAシーケンサ

ABI 3730 DNA Analyzer

DNAシーケンサ

ABI 3130xl Genetic Analyzer

リアルタイムPCR

ABI StepOnePlus realtime PCR system

P3実験室

P3 Laboratory

P2実験室

P2 Laboratory

RI分野 (清武分室)

Division of RI Research (Kiyotake Section)

<http://ribosome.miyazaki-med.ac.jp/Frontier/>

放射線総合管理システム

General Radiation Safety and Security System

放射線測定システム

Radiation Counting System

バイオ・イメージングシステム

Imaging System for Biological Analysis



▲RI分野

安全衛生保健センター分室は、医学部管理棟の3階にあり、学生や教職員の心身の健康管理をサポートするために、専門カウンセラー（臨床心理士）によるカウンセリングや保健師による健康相談等の業務を行っています。

安全衛生保健センター分室の主な業務内容

- ・健康相談および精神衛生相談に係るカウンセリング
- ・定期および臨時の健康診断
- ・健康診断の事後措置等健康の保持増進に必要な指導助言
- ・環境衛生ならびに感染症の予防および対策についての指導助言
- ・その他、健康管理に関し必要な専門的業務

安全衛生保健センター分室の主な活動

Activities

区分 Classification	対象 Student Group	対象者数 Number of Student Served
定期健康診断 Regular Medical Examination	1年～6年 Undergraduates	905
	大学院学生 Graduate Students	172
B型肝炎抗体検査 Antibody Test for Hepatitis B Virus	医学科1年 1st yr. School of Med.	110
	医学科4年 4th yr. School of Med.	102
	看護学科2年 2nd yr. School of Nurs.	62
	看護学科編入生 Transfer Students of Nurs.	10
	大学院希望者 Applicant for Graduate School	0
C型肝炎抗体検査 Antibody Test for Hepatitis C Virus	医学科1年 1st yr. School of Med.	110
	看護学科2年 2nd yr. School of Nurs.	61
	看護学科編入生 Transfer Students of Nurs.	10
	大学院希望者 Applicant for Graduate School	0
麻疹・風疹・流行性耳下腺炎・水痘抗体検査 Antibody Test for Measles, Rubella, Mumps, and Chicken-pox	医学科1年 1st yr. School of Med.	110
	看護学科1年 1st yr. School of Nurs.	61
	看護学科編入生 Transfer Students of Nurs.	10
B型肝炎ワクチン接種 Hepatitis B Vaccination	医学科4年 4th yr. School of Med.	99
	看護学科2年 2nd yr. School of Nurs.	61
	大学院希望者 Applicant for Graduate School	0
ツベルクリン反応検査 Tuberculin Test	医学科4年 4th yr. School of Med.	101
	看護学科1年 1st yr. School of Nurs.	60
	看護学科編入生 Transfer Students of Nurs.	10

健康相談・カウンセリング件数

Cases of Counseling

区分 Classification	件数 Cases
健康相談 Health Counseling	399
カウンセリング Mental Health Counseling	103
計 Total	502

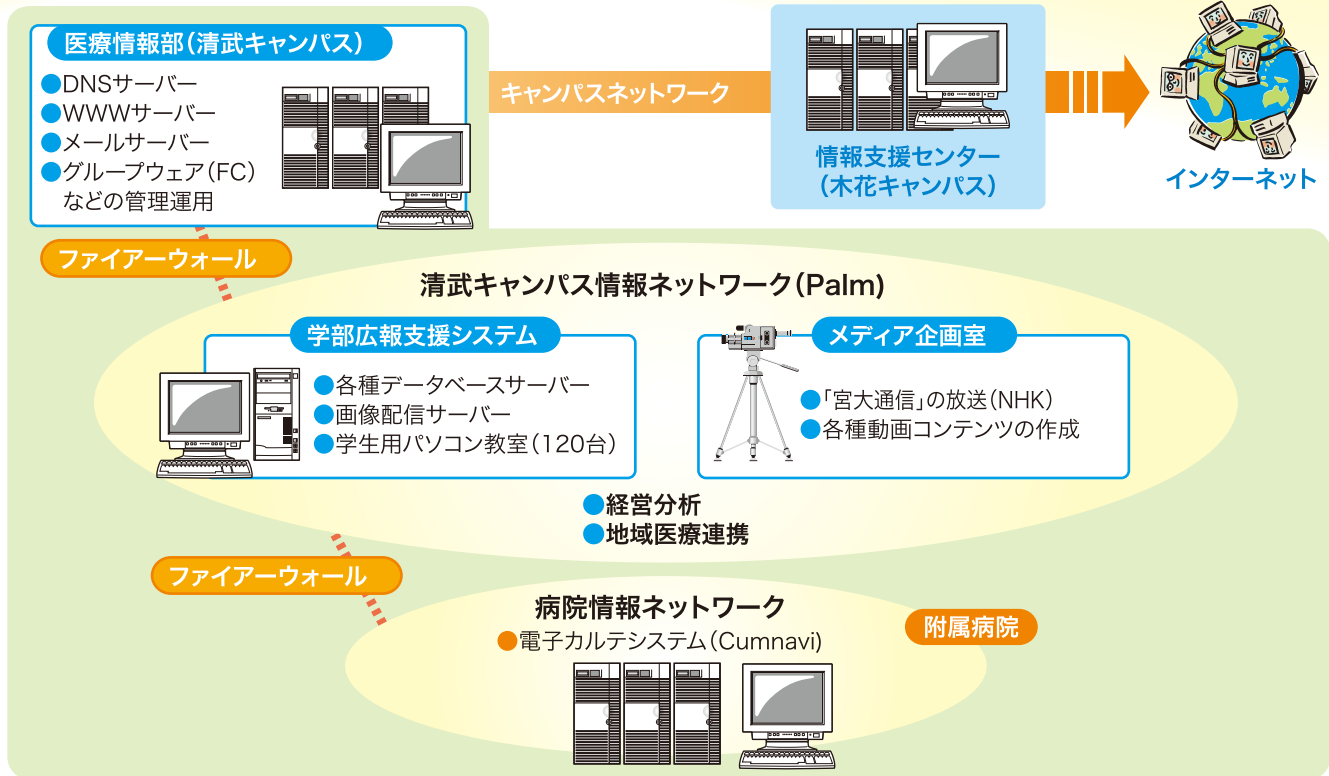


▲ツベルクリン反応検査



▲健康相談風景

医療情報部(清武キャンパス)概念図



医療情報部(清武キャンパス)の活動内容

- 医学部のホームページやメールサーバー、グループウェアのサーバーの管理運用
- 医学部の情報ネットワークやファイアーウォール、MEDのドメイン管理
- 電子カルテシステム用の情報ネットワークの管理
- 経営分析や地域医療連携システム(はにわネット)の管理運用
- NHK宮崎放送局とマルチメディアスタジオを宮崎情報ハイウェイ21で繋ぎ、毎月1回、NHK「宮大通信」に生出演し、宮崎大学の最新研究や暮らしに役立つ話題を地域に発信
- NHK「宮大通信」の放送内容と同じものを再収録してコンテンツとして作成
- 病院職員の教育用ビデオ(感染対策マニュアルビデオ等)の作成



Myaoh.TV
イメージキャラクター
みやおう



▲バーチャルスタジオ映像合成前



▲バーチャルスタジオ映像合成後

インターネット放送局「Myaoh.TV」概要

【「Myaoh.TV」とは?】

- 「Myaoh.TV」とはMiyazaki Online Hyper Media Broadcastingの略称
- インターネットで、健康などに関する情報や、各学部の情報、学生のキャンパスライフ、イベント紹介などのチャンネルを構成し、宮崎大学の様々な情報をビデオ画像として紹介するインターネット放送局
- 原則、各チャンネルごとに最低月に1回のペースで更新または最新を提供

【マルチメディアスタジオとは?】

- 清武キャンパスの総合教育研究棟1階に設置され、今年度からはバーチャルスタジオシステムを導入
- スタジオの構造、照明、撮影機材、編集機器ともにテレビ局とほぼ同じ機能の機器を使用

【バーチャルスタジオシステムとは?】

- グリーン(クロマキーシート)の前で撮影を行い、同時にCGセットと合成する事で様々なシチュエーションに対応可能
- CGセットは、スタジオや草原など10種類のパターンがあり、うち1つは宮崎大学オリジナルの木花キャンパスの講義室
- バーチャルスタジオシステムを使用している撮影は、センサーが内蔵されたカメラを使用するため、カメラを動かした際にも、自然な映像を作り出すことができる

【各チャンネルのコンテンツ内容】

channel	コンテンツ名	内容
1ch	UOM	学長などからの情報発信
2ch	MUSB	MUSB宮崎大学学生放送局が制作する番組
3ch	サークル紹介	大学のサークル活動やイベントを紹介
4ch	元気通信	元気通信・健康などに関する暮らしに役立つ情報を紹介
5ch	教育文化学部 紹介	教育文化学部の情報を紹介
6ch	医学部 紹介	医学部の情報を紹介
7ch	工学部 紹介	工学部の情報を紹介
8ch	農学部 紹介	農学部の情報を紹介
9ch	センター・附属施設紹介	センター・附属施設関係の情報を紹介
10ch	大学院・研究科 紹介	大学院・研究科関係の情報を紹介
11ch	大学のイベント 紹介	入学式・卒業式などの学校行事を紹介
12ch	元気eランドみやざき	レシピなど健康に関するもの



▲元気通信の対談風景

■宮崎大学医学部公開講座

Extension Course from the Faculty of Medicine

主題「医学と医療における最近の話題」

Subject: Recent topics of medicine and healthcare

開催日(5日間):平成22年11月25日(木)、12月1日(水)

2日(木)、3日(金)、6日(月)

Term(5days):Nov. 25, Dec.1,2,3,6, 2010

講義テーマ Theme of Lecture	講師名 Lecturer's Name
予防医学の新たな潮流 -EBMを包括したNBM- New current of Preventive medicine - NBM comprised EBM -	准教授 Associate Prof. 江藤 敏治 Toshiharu Eto
認知症とのつきあい方 "Best Life" with Dementia	講師 Senior Assistant Prof. 竹山 ゆみこ Yumiko Takeyama
脳卒中や心血管病の予防 -正確な知識のもとに正しく実践- Understanding and prevention of cerebrovascular and cardiovascular diseases	教授 Prof. 加藤 丈司 Johji Kato
脳とこころ -こころは脳にあるのか?- Brain and Mind - Does the mind exist in the brain? -	講師 Senior Assistant Prof. 安部 博史 Hiroshi Abe
“りんり”で読み解く医療の現場 -知っておきたい「生命・医療倫理」の最新事情- Introduction to Biomedical Ethics in Clinical Settings	教授 Prof. 板井 孝一郎 Koichiro Itai

■宮崎大学医学部看護学科公開講座

Extension Course from the School of Nursing, Faculty of Medicine

主題「ナースのためのブラッシュアップ講座」

Subject: Brush-up Lecture for Nurses

開催日(5日間):平成22年11月6日(土)、13日(土)、27日(土)、
12月4日(土)、11日(土)

Term(5days):Nov. 6, 13, 27, Dec. 4, 11, 2010

講義テーマ Theme of Lecture	講師名 Lecturer's Name
セルフヒーリングを高める ~ストレス・マネジメントの実践~ Stress Management for Self-healing	教授 Prof. 土屋 八千代 Yachiyo Tsuchiya
看護研究のための質問紙調査の進め方 とエクセルによる基本的なデータ処理 Overview of the research process in Quantitative Studies and analyzing quantitative data using Excel	教授 Prof. 鶴田 来美 Kurumi Tsuruta
看護の質を高める ナラティブ・アプローチ Efficacy of Narrative Approach in Nursing Practice	教授 Prof. 東 サトエ Satoe Higashi
看護実践における認知行動療法 Cognitive Behavior Therapy in Nursing Practice	教授 Prof. 白石 裕子 Yuko Shiratishi
看護研究のための 生理機能測定法とその応用 Physiological measurement and its application for Nursing Research	教授 Prof. 根本 清次 Seiji Nemoto
成人学習者のための教育 Health Education for Adult Lerner	教授 Prof. 兵頭 慶子 Keiko Hyodo

■宮崎大学医学部附属病院看護部公開講座

Extension Course from the Department of Nursing

主題「看護師が行う呼吸理学療法・褥瘡予防のスキンケア」

Subject: Respiratory Physical Therapy for Nurses/ Prevention of bedsore

開催日:平成22年10月30日(土)

Term:Oct. 30, 2010

講義テーマ Theme of Lecture	講師名 Lecturer's Name
呼吸器系の構造 Structure of respiratory organs	副看護師長・感染管理認定看護師 Assistant Head Nurse, Certified Infection Control Nurse 武田 千穂 Chiho Takeda
呼吸の生理としくみ Physiology and mechanisms of respiratory functions	副看護師長・呼吸療法認定士・集中ケア認定看護師 Assistant Head Nurse, Certified Respiratory Specialist, Certified Expert Nurse in Critical Care 坂本 郁代 Ikuyo Sakamoto
呼吸管理に必要な検査 Necessary examinations for maintenance of respiratory management	副看護師長・呼吸療法認定士 Assistant Head Nurse, Certified Respiratory Specialist 竹田 久美子 Kumiko Takeda
フィジカルアセスメント Comprehensive physical assessment	中尾 直子 Naoko Nakao
包括的呼吸リハビリテーション Respiratory rehabilitation	中山 雄貴 Yuuki Nakayama
コンディショニング Conditioning, exercise	看護師・呼吸療法認定士 Nurse, Certified Respiratory Specialist 児嶋 明彦 Akihiko Kojima
	山下 寿子 Sumiko Yamashita
	佐田 香苗 Kanae Sada
	副看護師長 Assistant Head Nurse 小川 弘子 Hiroko Ogawa
	湯浅 由佳 Yuka Yuasa
	看護師 Nurse 別府 智香子 Chikako Beppu
皮膚の構造、生理機能 understanding of the physiology and the structure of the skin	副看護師長・皮膚・排泄ケア認定看護師 Assistant Head Nurse, Certified Expert Nurse in WOC Nursing 児玉 裕子 Yuko Kodama
予防的スキンケア preventive skin care	副看護師長 Assistant Head Nurse. 濱崎 亜矢 Aya Hamasaki
脆弱皮膚のスキンケア skin care for skin fragility	佐藤 志摩子 Shimako Sato
褥瘡予防と発生時の初期対応 prevention of bedsore and initial management	千賀 美智代 Michiyo Chiga
皮膚の洗浄法 Salivary function and Oral care	川崎 朋子 Tomoko Kawasaki
離床計画の開始 skin cleansing	岡田 宣子 Nobuko Okada
皮膚の保護 skin protection	

国際交流協定締結大学 International Reciprocal Agreement

締結大学名 University	締結年月日 Date of Agreement	所在地 Country(City)	内容 Activities
国立成功大学医学院 College of Medicine, National Cheng Kung University	平成13年3月16日 Mar 16, 2001	台湾 台南市 Taiwan (Tainan City)	研究者の交流 Exchange of Researchers 共同研究 Joint Research and Symposia 研究資料等の交換 Exchange of Data, Documentation, etc.
温州医学院 Wenzhou Medical College	平成16年8月10日 Aug 10, 2004	中国 温州市 China (Wenzhou City)	研究者の交流 Exchange of Researchers 共同研究 Joint Research and Symposia 研究資料等の交換 Exchange of Data, Documentation, etc.
延边大学医学院 Medical College of Yanbian University	平成16年8月12日 Aug 12, 2004	中国 延辺市 China (Yanji City)	研究者の交流 Exchange of Researchers 共同研究 Joint Research and Symposia 研究資料等の交換 Exchange of Data, Documentation, etc.
プリンス・オブ・ソクラ大学医学部 Faculty of Medicine, Prince of Songkla University	平成17年3月1日 Mar 1, 2005	タイ国 ハジャイ市 Thailand (Hat Yai City)	研究者、医師、研修医、職員、学生の交流 Exchange of Researchers, Doctors, Residents, Staffs, Students 共同研究 Joint Research and Symposia
カリフォルニア大学アーバイン校医学部 University of California, Irvine School of Medicine	平成17年7月1日 Jul. 1, 2005	米国 カリフォルニア州 U.S.A. (California)	研究者、医師、職員、学生の交流 Exchange of Researchers, Doctors, Staffs, Students 共同研究 Joint Research and Symposia 研究資料等の交換 Exchange of Data, Documentation, etc.
プリンス・オブ・ソクラ大学看護学部 Faculty of Nursing, Prince of Songkla University	平成21年2月22日 Feb. 22, 2009	タイ国 ハジャイ市 Thailand (Hat Yai City)	研究者、職員、学生の交流 Exchange of Researchers, Staffs, Students 共同研究 Joint Research and Symposia
上海交通大学医学院 School of Medicine, Shanghai Jiao Tong University	平成22年11月8日 Nov. 8, 2010	中国 上海市 China(Shanghai City)	学生の交流 Exchange of Students

外国人留学生数 Foreign Students

出身国	大学院生 Graduate Students		研究生 Research Students	
	国費 Japanese Government Scholarship	私費 Private Funds	国費 Japanese Government Scholarship	私費 Private Funds
中華人民共和国 the People's Republic of China	0	3	0	0
バングラデシュ人民共和国 the People's Republic of Bangladesh	1	2	0	0
インド the Republic of India	2	0	0	0
エジプト the Arab Republic of Egypt	0	1	0	0
ネパール the Federal Democratic Republic of Nepal	2	0	0	0
ベトナム the Socialist Republic of Vietnam	0	1	0	0
タイ the Kingdom of Thailand	0	1	0	0
計 Total	13名			



■ 外部資金 External Funds

金額(単位千円) Amount (in 1000's of yen)

区分 Classification	奨学寄附金 Scholarship	受託研究(治験等) Contract Research (Clinical Trial)	受託研究 Contract Research	共同研究 Cooperative Research
受入件数 Number of Sources	608	74	19	14
受入金額 Amount (in 1000's of yen)	471,083	26,817	41,324	33,302

■ 大学改革推進等補助金 Grant-in-Aid for University Reform

プログラム名称 Program Title	事業名称 project title	事業推進責任者又は 取組実施担当者	配分額 Budget Allotment
質の高い大学教育推進プログラム Program for Promoting High-Quality University Education	複視眼的視野を持つ国際的医療人の育成 Developing medical workers with a multilateral international perspective	玉田 吉行 Yoshiyuki Tamada	18,000
がんプロフェッショナル養成プラン Cancer professional training plan	九州がんプロフェッショナル養成プラン Cancer professional training plan in Kyushu	下田 和哉 Kazuya Shimoda	5,787
大学病院連携型 高度医療人養成推進事業	中九州三大学病院合同専門医養成プログラム	竹島 秀雄 Hideo Takeshima	23,840
大学教育充実のための 戦略的大学連携支援プログラム	実践的な人材育成のための 医療サービスサイエンス教育プログラムの開発	荒木 賢二 Kenji Araki	15,760

■ 科学研究費補助金 Grant-in-Aid for Scientific Research

研究種目 Research Subject	特定領域研究 Grant-in-Aid for Scientific Research on Priority Areas	基盤研究(B) Grant-in-Aid for Scientific Research (B)	基盤研究(C) Grant-in-Aid for Scientific Research (C)	挑戦的萌芽研究 Grant-in-Aid for Challenging Exploratory Research	若手研究(B) Grant-in-Aid for Young Scientists (B)	研究活動 スタート支援 Grant-in-Aid for Research Activity start-up	特別研究員 奨励費 Grant-in-Aid for JSPS Fellows	新学術領域研究 Grant-in-Aid for Scientific Research on Innovative Areas	奨励研究 Grant-in-Aid for Encouragement of Scientists
採択件数 Number of Adoption	1	11	48	9	33	1	2	2	2
配分額(千円) Amount (in 1000's of yen)	7,600	74,360	67,863	9,600	50,945	1,313	1,500	33,170	1,130

■ 厚生労働科学研究費補助金 Health and Labour Sciences Research Grants

採択件数 Number of Adoption	4
配分額(千円) Amount (in 1000's of yen)	110,910

15

土地・建物

Land and Buildings

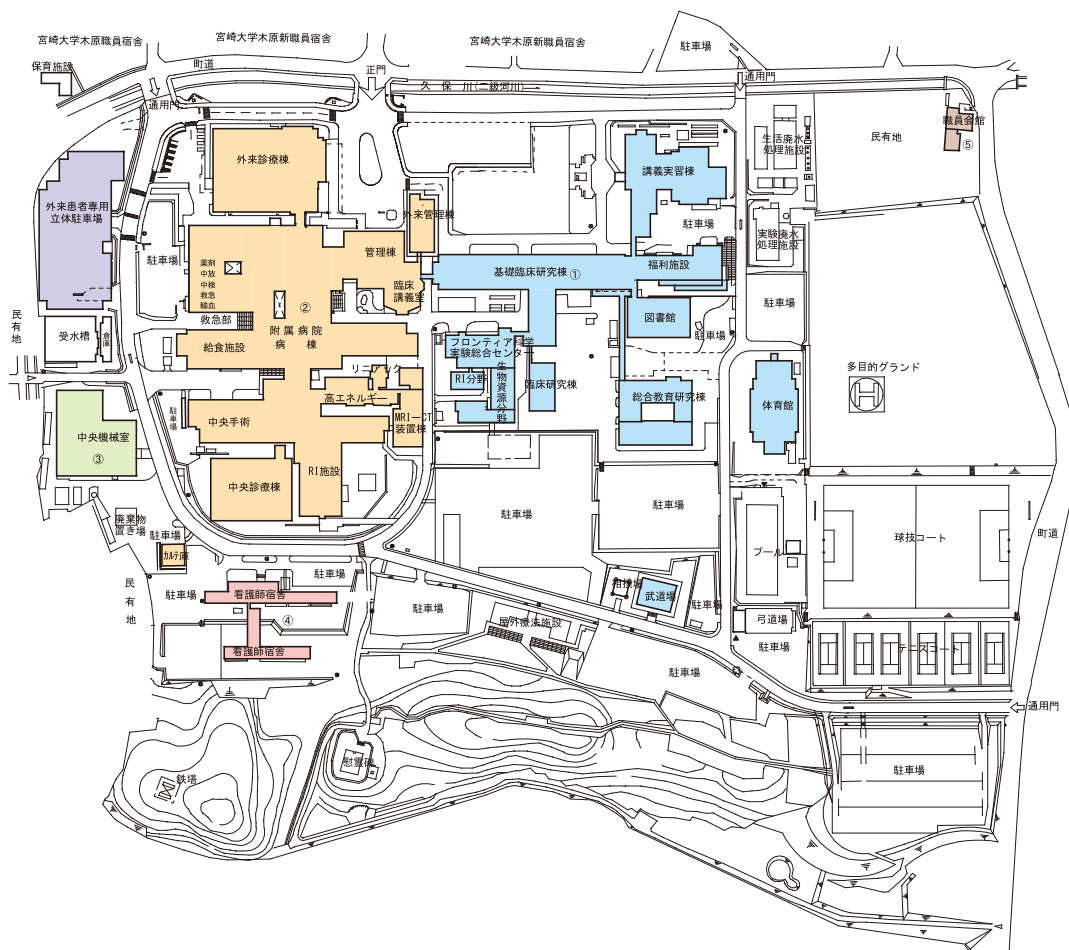
区分 Classification	土地 Land Area	建物 Buildings		備考 Notes
		建面積 Building Area	延面積 Total Area	
① 医学部 Faculty of Medicine	224,316 m ²	11,744 m ²	42,467 m ²	講義実習棟、基礎臨床研究棟、福利施設棟、学生支援課 総合教育研究棟、フロンティア科学実験総合センター 附属図書館医学分館、体育館、武道場 <i>Lecture Rooms and Teaching Laboratories, Basic and Clinical Research Building, Welfare Facilities Building, Student Affairs Department, General Research and Education Building, Frontier Science Research Center, Medical School Branch, Gymnasium, Budo Gymnasium</i>
② 医学部附属病院 Hospital		18,419	61,289	外来診療棟、病棟、中央診療棟、管理棟、外来管理棟 RI、高エネルギー、MRI-CT装置棟、臨床講義室等 <i>Out-patient Clinics, Central Laboratory Building, Wards</i>
③ 中央機械室 Energy Center		1,828	1,860	機械室、中央監視室、特高変電室、自家発電機室、配電盤室 所内電気室、ボイラー操作室等 <i>Machine Maintenance Room, Control Center, Special High Voltage Substation, Engine Driven Generator Room, Electricity Control Room, Electricity Room, Boiler Control Room</i>
④ 看護師宿舎 Nurses Housing		1,189	5,555	137室
⑤ 職員会館 Guest House		257	420	
⑥ 立体駐車場 Parking Area		3,439	6,845	

*面積は国立大学法人等施設実態調査による

16

建物等配置図

Kiyotake Campus Map



17

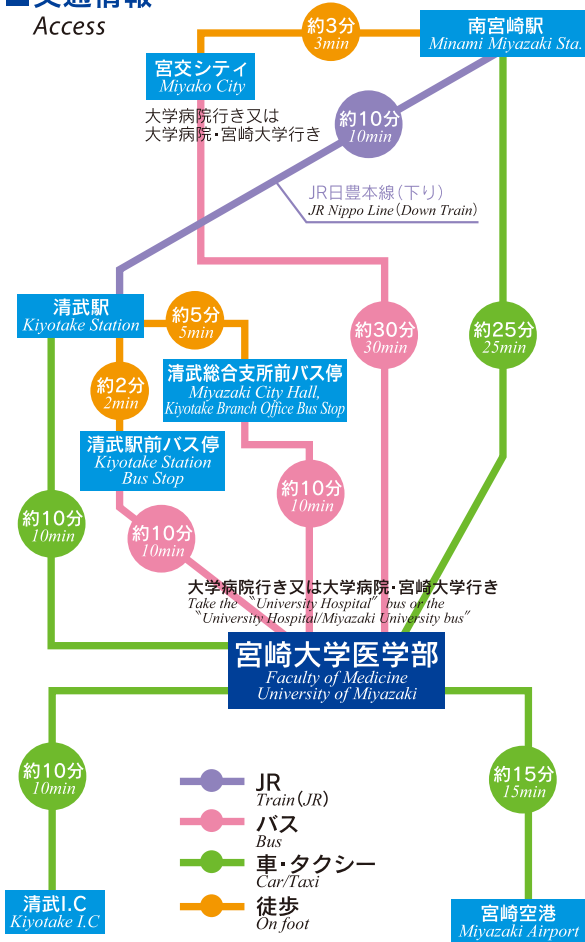
大学位置図

Location



交通情報

Access



大学周辺図

Area Map

