

宮崎大学医学部概要

Faculty of Medicine UNIVERSITY OF MIYAZAKI

2007



医学部の使命

本学部は、

「地域における医学・医療の中心的な役割を果たすと同時に、
進歩した医学・看護学を修得せしめ、人命尊重を第一義とし、
医の倫理に徹した人格高潔な医師、医学研究者、看護職者及び看護学研究者を育成し、
国内外の医学及び看護学の水準向上と社会福祉に貢献すること」を使命としています。

STATEMENT OF PURPOSE OF FACULTY OF MEDICINE

Our Faculty aims to act as a regional center for medically related and co-medical education and research, to have students master advanced medicine and nursing, with a policy of putting human life first, to cultivate doctors, nurses and researchers who have well-rounded personalities based on medical ethics, and to contribute towards the evaluation of medical and nursing standards and the promotion of social welfare.



目次

Contents

1. 沿革	1
<i>History</i>	
2. Topics 2006 (医学部・附属病院)	4
<i>Topics 2006 (Faculty of Medicine・Hospital)</i>	
3. 組織図	5
<i>Organization Chart</i>	
4. 教職員数	5
<i>Staff Distribution</i>	
5. 役職員	6
<i>Administrative Officers</i>	
6. 医学部・大学院医学系研究科	9
<i>Faculty of Medicine・Graduate School of Medicine</i>	
(1) 学年暦	9
<i>Academic Calendar</i>	
(2) 学生定員及び現員数	10
<i>Number of Students</i>	
(3) 入学志願者及び入学者数	11
<i>Number of Applicants and Enrollment</i>	
(4) 卒業者及び修了者数	12
<i>Number of Graduates</i>	
7. 附属病院	13
<i>Hospital</i>	
(1) 病院案内	13
<i>Hospital Floor Guide</i>	
(2) 診療実績	14
<i>Clinical Activities</i>	
(3) 医療機関の承認・指定・届出等	16
<i>Legal Authorization of Medical Services</i>	
(4) 病院建物	16
<i>Hospital Floor Space</i>	
8. 附属図書館医学分館	17
<i>Medical School Branch Library</i>	
9. フロンティア科学実験総合センター	18
<i>Frontier Science Research Center</i>	
10. 総合情報処理センター清武分室	19
<i>Information Processing Center</i>	
11. 安全衛生保健センター分室	20
<i>Health Care and Security Center</i>	
12. 公開講座	21
<i>Extension Courses</i>	
13. 国際交流	22
<i>International Exchange</i>	
14. 外部資金等	22
<i>External Funds</i>	
15. 土地・建物	23
<i>Land and Buildings</i>	
16. 建物等配置図	23
<i>Kiyotake Campus Map</i>	
17. 大学位置図	24
<i>Area Map</i>	



1 沿革

History

	宮崎大学医学部		宮崎大学医学部附属病院	
昭和48年	10月 1日	●国立医科大学(宮崎県)創設準備室設置 (宮崎市船塚町100番地 宮崎大学)		
昭和49年	6月 7日	●宮崎医科大学設置(国立医科大学(宮崎県)創設準備室廃止) 講座開設(解剖学第一、生理学第一、生化学第一、病理学第一、微生物学、内科学第一、外科学第一、整形外科学) 学科目開設(心理学、社会学、数学、物理学、化学、生物学、英語、独語)		
	6月14日	●仮校舎を宮崎県総合運動公園(宮崎市大字熊野)内に設置 暫定研究室を宮崎県立宮崎病院(宮崎市北高松町)内に設置		
	7月 4日	●第1回入学式挙行		
	7月29日 12月 4日	●開学記念式典挙行 ●参与が置かれる		
昭和50年	3月27日	●講義実習棟(6,641㎡)竣工	4月 1日	●附属病院創設準備室設置
	4月 1日	●講座開設(解剖学第二、生理学第二、薬理学、病理学第二、内科学第二、小児科学、産婦人科学)		
	4月 8日	●校舎の一部完成により、仮校舎から 宮崎郡清武町大字木原5200番地に移転		
昭和51年	2月 7日	●基礎・臨床研究棟第1期分(10,051㎡)竣工		
	3月15日	●体育館(1,226㎡)竣工		
	3月25日	●福利施設(1,994㎡)、中央機械室(1,886㎡)及び 污水处理施設竣工		
	5月10日	●講座開設(衛生学、公衆衛生学、寄生虫学、法医学、外科学第二、眼科学、放射線医学)		
昭和52年	3月 3日	●基礎・臨床研究等第II期分(7,943㎡)竣工	3月25日	●看護婦宿舎(2,711㎡)竣工
	3月28日	●管理棟(3,434㎡)竣工		
		●動物・RI実験施設棟(1,672㎡)竣工	4月18日	●医学部附属病院設置 (附属病院創設準備室廃止)
	4月18日	●講座開設(内科学第三、精神神経医学、皮膚科学、泌尿器科学、耳鼻咽喉科学、麻酔学)	9月20日	●看護婦宿舎II期分(1,759㎡)竣工
	10月29日	●宮崎医科大学竣工・医学部附属病院開院記念祝典挙行	10月 5日	●医学部附属病院(39,838㎡)竣工
		10月31日	●医学部附属病院開院(320床) 診療開始(第一内科、第二内科、第三内科、精神科、小児科、第一外科、第二外科、整形外科、皮膚科、泌尿器科、眼科、耳鼻咽喉科、産科婦人科、放射線科、麻酔科)	
昭和53年	4月 1日	●講座開設(生化学第二、脳神経外科学) 講座名改称(精神神経医学→精神医学)	2月 1日	●診療開始(歯科口腔外科)
	10月13日	●附属図書館(1,914㎡)竣工		
昭和54年			1月30日	●看護婦宿舎第III期分(1,841㎡)竣工
			2月 7日	●病床を120床増床(計440床)
			6月 1日	●病床を160床増床(計600床)
昭和55年	3月25日	●第1回卒業証書授与式挙行	12月23日	●赤江養護学校訪問教育教室開所式挙行
	4月 1日	●宮崎医科大学大学院医学研究科(博士課程)設置 ●医学部附属動物実験施設設置		
	4月17日	●第1回大学院入学式挙行		
昭和56年			1月 5日	●医療事務電算化開始
昭和59年	3月30日	●第1回大学院学位記授与式挙行		
	6月 7日	●開学十周年記念式典挙行		
昭和60年	4月 1日	●講座開設(歯科口腔外科学)		
昭和61年	4月22日	●保健管理センター設置		
昭和62年			10月31日	●開院十周年記念式典挙行
昭和63年	3月30日	●臨床研究棟(1,323㎡)竣工	5月25日	●輸血部設置
平成元年			3月10日	●MRI-CT装置棟(468㎡)竣工
平成2年			6月 8日	●救急部設置
平成4年	4月10日	●講座開設(臨床検査医学)	4月10日	●集中治療部設置



	宮崎大学医学部		宮崎大学医学部附属病院	
平成6年	5月20日 10月29日	●医学部附属実験実習機器センター設置 ●開学二十周年記念式典挙行	5月20日	●医療情報部設置
平成8年	4月 1日	●講座開設(救急医学)	5月11日 9月30日	●周産母子センター設置 ●MRI-CT装置棟II期分(162㎡)竣工
平成9年			11月14日	●開院二十周年記念式典挙行
平成10年			4月 1日	●病理部設置
平成11年	4月 1日	●情報処理センター設置		
平成12年			4月 1日	●光学医療診療部設置
平成13年	4月 1日 5月 1日 6月 5日	●看護学科設置 講座開設(基礎看護学、臨床看護学、地域看護学) ●学科目開設(哲学) ●第1回看護学科入学式挙行 ●看護学科開設記念式典挙行	1月31日	●治験管理センター設置
平成14年	4月 1日	●学科目開設(情報数理解科学)	4月 1日 11月20日	●リハビリテーション部設置 ●医療安全管理部設置 ●卒後臨床研修センター設置
平成15年	4月 1日 5月 6日 8月29日 10月 1日	●大学院医学研究科医科学専攻(修士課程)設置 ●フロンティア科学実験総合センター設置 (動物実験施設、実験実習機器センターの廃止) 部門開設(生命科学研究、実験支援) ●講座改組(生化学第一、生化学第二→生化学講座) (微生物学、寄生虫学→感染症学講座) (衛生学、公衆衛生学→衛生・公衆衛生学講座) ●第1回大学院医学研究科医科学専攻(修士課程) 入学式挙行 ●総合教育研究棟I期分(4,736㎡)竣工 ●宮崎大学と宮崎医科大学が統合し、宮崎大学を創設 ●宮崎大学・宮崎医科大学統合記念式典挙行	6月25日	●経営企画部設置
平成16年	3月31日 4月 1日 11月26日 12月 8日	●総合教育研究棟II期分(3,757㎡)竣工 ●国立大学法人宮崎大学創設 ●医学教育改革推進室設置 ●医学部開講三十周年記念式典挙行 ●医学教育改革推進室を医学教育改革推進センターに改称	1月21日 8月 1日	●ME機器センター設置 ●診療開始(膠原病・感染症内科) ●遺伝カウンセリング部設置
平成17年	4月 1日	●看護学専攻(修士課程)を設置し、大学院医学系研究科に改称 ●看護学科講座改組 2講座(臨床看護学、地域看護学)を廃止し、 3講座(成人・老年看護学、小児・母性(助産専攻)看護学、地域・精神看護学)に改組(計看護学科4講座) ●医学科講座改組 10講座(解剖学第一、解剖学第二、生理学第一、生理学第二、生化学、薬理学、病理学第一、病理学第二、衛生・公衆衛生学、法医学)及び10学科目(心理学、哲学、社会学、数学、物理学、化学、生物学、英語、ドイツ語、情報数理解科学)を廃止し、4講座(解剖学、機能制御学、病理学、社会医学)に改組(計医学科24講座23分野)		
平成18年	4月 1日	●医学科講座改組 19講座(内科学第一、内科学第二、内科学第三、精神医学、小児科学、外科学第一、外科学第二、整形外科、皮膚科学、泌尿器科学、眼科学、耳鼻咽喉科学、産婦人科学、放射線医学、麻酔学、脳神経外科学、歯科口腔外科学、臨床検査医学、救急医学)を廃止し、6講座(内科学、外科学、臨床神経科学、生殖発達医学、感覚運動医学、病態解析医学)に改組(計医学科11講座42分野)	4月 1日 11月22日	●透析室を改組し、 血液浄化療法部を設置 ●病院再整備竣工記念式典挙行
平成19年			3月23日 4月 1日 6月20日 6月29日	●宮崎大学くすの木保育園(225㎡)竣工 ●宮崎大学くすの木保育園 開園 ●がん診療部設置 ●がん診療部腫瘍センター設置 ●外来患者専用立体駐車場(6,806㎡)竣工

HISTORY

Faculty of Medicine University of Miyazaki

In 1973 the Japanese government adopted a policy of establishing new medical colleges, or medical departments in existing universities, in those prefectures which did not yet have centers of medical education. In accordance with this law, Miyazaki Prefecture set up an office in October 1973 to plan for a medical college to be located in the prefecture. Miyazaki Medical College was officially established on June 7, 1974 with classes held in temporary quarters in Miyazaki city while the present campus in Kiyotake, ten kilometers southwest of downtown Miyazaki, was constructed.

Classes and administrative offices moved to the present campus in April 1975. Two years later the affiliated College Hospital was constructed and officially opened on October 31, 1977. In 1979, new wings providing an additional 280 beds were opened, bringing the total number of beds to 600.

The first class graduated on March 25, 1980. At the same time the Graduate School of Medicine was established, with the first graduate students admitted in April 1980. The Medical College Library was constructed in 1978, the Animal Experiment Center was established in 1980, and the Student Health Center was opened in 1986. The Blood Transfusion Division and the Emergency Division started in 1988 and in 1990 respectively. In 1992, the department of Laboratory Medicine and the Intensive Care Unit were added.

The Central Research Laboratories and the Center for Medical Information Technology were started on May 20, 1994. Thereafter the Departments of Emergency Medicine and Critical Care, plus the Perinatal Center were established (April 1, 1996), followed by the Pathology Division (April 1, 1998), the Department of Endoscopic and Photodynamic Medicine (April 1, 2000), the School of Nursing (April 1, 2001), the Rehabilitation Unit (April 1, 2002), and most recently the Master's Course in Medical Science and the Frontier Science Research Center (April 1, 2003). Miyazaki Medical College and Miyazaki University merged to form the University of Miyazaki, a brand-new institution with four faculties: Education and Culture, Medicine, Engineering and Agriculture (October 1, 2003). University of Miyazaki gained National University Corporation (April 1, 2004).

Graduates of Miyazaki Medical College and the Graduate School now serve physicians, surgeons, and researchers in hospitals and medical schools throughout Miyazaki Prefecture and Japan, as well as in a number of other countries.



医学部附属病院再整備安全祈願祭及び起工記念式典を挙

医学部附属病院は平成18年11月22日、再整備着工に先立ち、安全祈願祭及び起工記念式典を挙した。再整備は手術部、材料部などの高度医療に対応した中央診療棟や外来診療棟の新築、在来病棟の機能やアメニティー改善を目的とした改修などで平成24年度に完成予定である。



▲ 平成24年度完成予定の附属病院



▲ 病院再整備安全祈願祭

長年の夢ついに実現! 「くすの木保育園」オープン

女性医師や看護師のために労働環境を整備し、職員の定職率向上を図り、人材を確保することを目的に、宮崎大学の一大プロジェクトとして計画されていた保育園が平成19年4月にオープンした。

医学部敷地内に設置された「くすの木保育園」では、保育士をはじめ、看護師や助産師の資格を持ったスタッフを充実させ、子育てをしながら仕事に励んでいる母親のサポートを行っている。



▲ 保育園東側外観



▲ 園 庭



▲ 保育室

魅力ある大学院教育イニシアティブに採択 臨床研究と展開医療を融合する教育拠点

～発見から臨床展開まで実体験できる研究者育成プロジェクト～

取組実施担当者 内科学講座(神経呼吸内分泌代謝学分野) 教授 中里 雅光

このプロジェクトは、新規生理活性物質の探索、機能解析、臨床応用を中心課題として、臨床医学研究と展開医療研究を目指す若手臨床研究医を育成するための高等教育システムの組織化と、医学部創出成果の社会への還元に関する学習および女子大学院生の積極的な支援を行うものです。

地域医療等社会的ニーズに対応した 質の高い医療人養成推進プログラムに採択

産婦人科医・小児科医が連携した医師養成プログラム

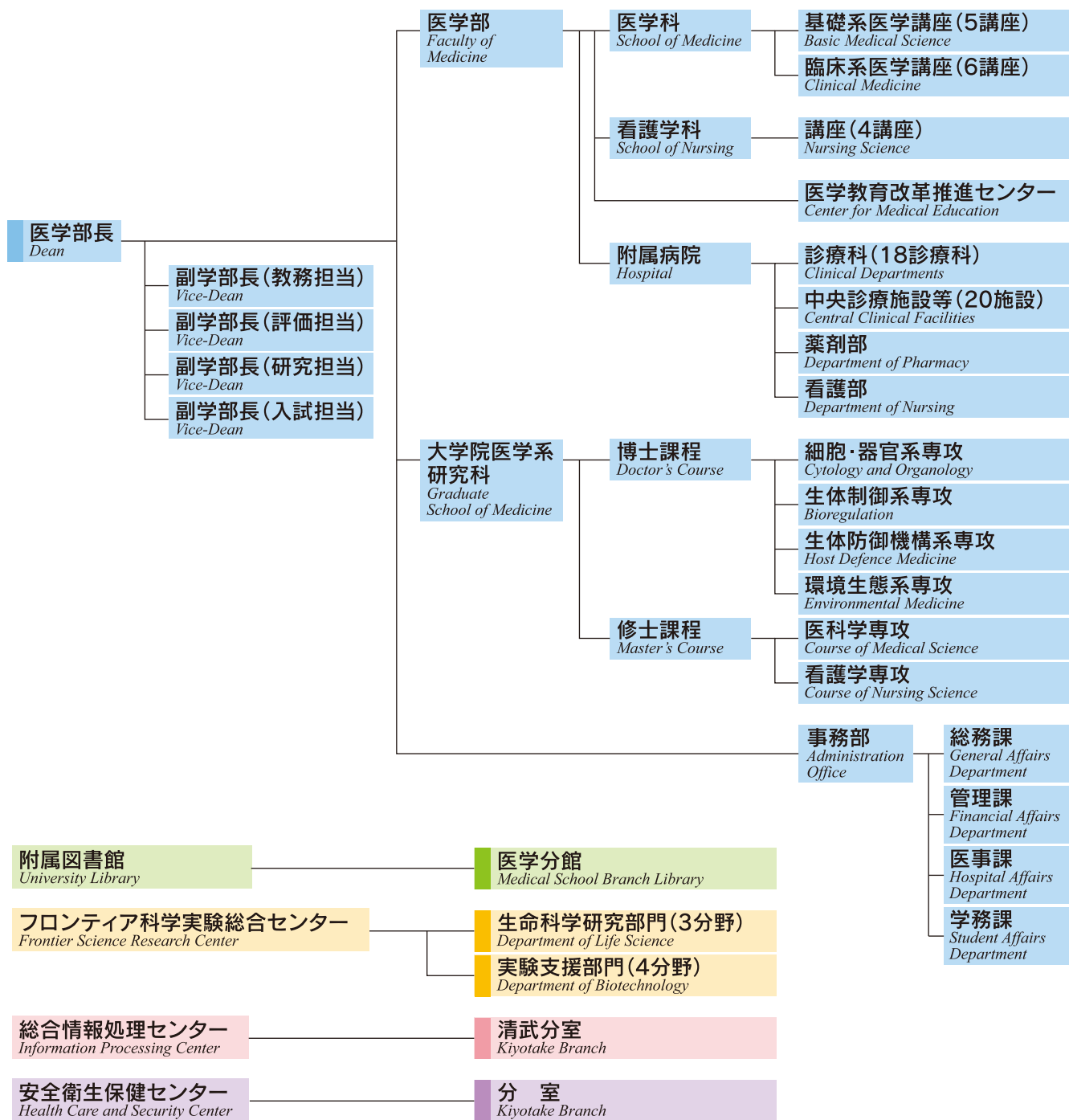
～社会的ニーズに応える産婦人科医・小児科医の増加を目指すプログラムの構築～

取組実施担当者 生殖発達医学講座(産婦人科学分野) 教授 池ノ上 克

このプログラムは、産婦人科、小児科という縦割りの教育体制を改め、胎児期から乳幼児期にいたるまでの一連の成育医療の過程を学ぶことができる横断的教育体制の構築を目指すものであり、全国的に医師不足が深刻化しているこの分野の医師をより多く確保することを目的としています。

3 組織図

Organization Chart



4 教職員数

Staff Distribution

平成19年7月1日現在
As of July 1, 2007

区分 Classification	教授 Professors	准教授 Associate Professors	講師 Senior Assistant Professors	助教 Assistant Professors	助手 Research Associates	事務職員 技術職員 Administrative Staff Technical Staff	小計 Total	医員 研修医 Junior-Residents	非常勤 職員 Part Timer	合計 Grand Total
現員 Present Number	42	39	37	157	1	671	947	196	188	1,331
医学部 Faculty of Medicine	40	34	9	86	1	136	306	—	106	412
附属病院 Hospital	2	5	28	71	0	535	641	196	82	919

5

役職員

Administrative Officers

歴代学長 *President Emeriti*

	就任年月
勝木 司馬之助 <i>Sibanosuke Katsuki</i>	昭和49年 6月
玉井 達 二 <i>Tatsuji Tamai</i>	昭和55年 7月
常 俊 義 三 (事務取扱) <i>Yoshizo Tsunetoshi</i>	昭和61年 4月
岡本 直 正 <i>Naomasa Okamoto</i>	昭和61年 6月
木下 和 夫 <i>Kazuo Kinoshita</i>	平成 2年 4月
森 満 保 <i>Tamotsu Morimitsu</i>	平成 8年 4月
松尾 壽 之 <i>Hisayuki Matsuo</i>	平成14年 4月

学部学長 *President Emeriti*

河 南 洋 <i>Hiroshi Kaman</i>	平成15年10月
-------------------------------	----------

名誉教授 *Professors Emeriti*

岡本 直 正 <i>Naomasa Okamoto</i>
香月 武 人 <i>Taketo Katsuki</i>
石河 延 貞 <i>Nobusada Ishiko</i>
津田 和 矩 <i>Kazumori Tsuda</i>
早川 國 男 <i>Kumio Hayakawa</i>
池田 暉 親 <i>Teruchika Ikeda</i>
大浦 親 善 <i>Chikayoshi Ohura</i>
隈江 月 晴 <i>Tsukiharuru Kumae</i>
木下 和 夫 <i>Kazuo Kinoshita</i>
森 満 憲 正 <i>Norimasa Mori</i>
美原 恒 <i>Hisashi Mihara</i>

坂口 孝 司 <i>Takashi Sakaguchi</i>
澤田 惇 <i>Atsushi Sawada</i>
石川 榮 治 <i>Eiji Ishikawa</i>
大瀧 幸 哉 <i>Sachiya Ohtaki</i>
渡邊 克 司 <i>Katsushi Watanabe</i>
井上 勝 平 <i>Shohei Inoue</i>
松尾 壽 之 <i>Hisayuki Matsuo</i>
河野 正 <i>Masashi Kono</i>
瀬戸口 敏 明 <i>Toshiaki Setoguchi</i>
森 満 保 <i>Tamotsu Morimitsu</i>
南嶋 洋 一 <i>Yoichi Minamishima</i>

歴代附属病院院長 *Director Emeriti*

	就任年月
玉井 達 二 <i>Tatsuji Tamai</i>	昭和49年 6月
小山 豪 <i>Tsuyoshi Koyama</i>	昭和56年 4月
古賀 保 範 <i>Yasunori Koga</i>	昭和61年 7月
津田 和 矩 <i>Kazumori Tsuda</i>	昭和63年10月
木下 和 夫 (事務取扱) <i>Kazuo Kinoshita</i>	平成 2年 4月
森 憲 正 <i>Norimasa Mori</i>	平成 2年 5月
渡邊 克 司 <i>Katsushi Watanabe</i>	平成 8年 4月
住吉 昭 信 <i>Akinobu Samiyoshi</i>	平成12年 4月
江藤 胤 尚 <i>Tanenao Eto</i>	平成15年10月
高崎 眞 弓 <i>Mayumi Takasaki</i>	平成19年 4月



医学部 Faculty of Medicine

学部長
Dean

河 南 洋
Hiroshi Kannan

副学部長
Vice-Dean

- (教務担当)
- (評価担当)
- (研究担当)
- (入試担当)

教育研究評議会評議員
Education and Research Council

医学科 School of Medicine

学科長
Head

鬼 塚 敏 男
Toshio Onitsuka

基礎系医学講座 Basic Medical Science

教授
Professor

解剖学
Anatomy

- 分子細胞生物学
Molecular and Cellular Biology
- 超微形態科学
Ultrastructural Cell Biology
- 神経生物学
Neurobiology

今 泉 和 則
Kazunori Imaizumi

機能制御学
Medical Sciences

- 統合生理学
Integrative Physiology
- 応用生理学
Applied Physiology
- 腫瘍生化学
Tumor and Cellular Biochemistry
- 機能生化学
Biochemistry and Molecular Biology
- 薬理学
Pharmacology
- 心理学
Psychology
- 物理科学
Physics
- 物質科学
Chemistry

西 森 利 敷
Toshikazu Nishimori

河 南 洋
Hiroshi Kannan

病理学
Pathology

- 構造機能病態学
Pathophysiology
- 腫瘍・再生病態学
Oncopathology and Regenerative Biology

丸 山 眞 杉
Masugi Maruyama

森 下 和 広
Kazuhiro Morishita

中 山 建 男
Tatsuo Nakayama

和 田 明 彦
Akihiko Wada

糸 永 一 憲
Kazunori Itonaga

感染症学
Infectious Diseases

- 微生物学
Microbiology
- 寄生虫学
Parasitology

浅 田 祐 士 郎
Yujiro Asada

片 岡 寛 章
Hiroaki Kataoka

社会医学
Social Medicine

- 衛生学
Environmental Health Sciences
- 公衆衛生学
Public Health
- 法医学
Legal Medicine
- 生命・医療倫理学
Biomedical Ethics
- 医療社会学
Medical Sociology
- 数理科学
Mathematical Science
- 英語
English
- ドイツ語
German

林 哲 也
Tetsuya Hayashi

丸 山 治 彦
Haruhiko Maruyama

湯 川 修 弘
Nobuhiro Yukawa

玉 田 吉 行
Yoshiyuki Tamada

大 羽 武
Takeshi Oba

臨床系医学講座 Clinical Medicine

内科学
Internal Medicine

- 循環体液制御学
Circulatory and Body Fluid Regulation
- 消化器血液学
Gastroenterology and Hematology
- 神経呼吸内分泌代謝学
Neurology, Respiriology, Endocrinology and Metabolism
- 免疫感染病態学
Rheumatology, Infectious Diseases and Laboratory Medicine

外科学
Surgery

- 腫瘍機能制御外科学
Surgical Oncology and Regulation of Organ Function
- 循環呼吸・総合外科学
Cardiovascular, Thoracic and General Surgery
- 泌尿器科学
Urology

臨床神経科学
Clinical Neuroscience

- 精神医学
Psychiatry
- 脳神経外科学
Neurosurgery

生殖発達医学
Reproductive and Developmental Medicine

- 小児科学
Pediatrics
- 産婦人科学
Obstetrics and Gynecology

感覚運動医学
Medicine of Sensory and Motor Organs

- 整形外科学
Orthopaedic Surgery
- 皮膚科学
Dermatology
- 眼科学
Ophthalmology
- 耳鼻咽喉・頭頸部外科学
Otorhinolaryngology-Head and Neck Surgery
- 顎顔面口腔外科学
Oral and Maxillofacial Surgery

病態解析医学
Pathophysiological Diagnosis and Therapy

- 放射線医学
Radiology
- 麻酔生体管理学
Anesthesiology and Intensive Care
- 救急・災害医学
Critical Care and Disaster Medicine

看護学科 School of Nursing

学科長
Head

基礎看護学
Fundamental Nursing

成人・老年看護学
Adult Health and Gerontological Nursing

小児・母性(助産専攻)看護学
Maternal and Child Nursing(Midwifery)

地域・精神看護学
Community Health and Psychiatric Nursing

医学教育改革推進センター
Center for Medical Education

教授
Professor

北 村 和 雄
Kazuo Kitamura

下 田 和 哉
Kazuya Shimoda

中 里 雅 光
Masamitsu Nakazato

岡 山 昭 彦
Akihiko Okayama

千 々 岩 一 男
Kazuo Kitajima

鬼 塚 敏 男
Toshio Onitsuka

長 田 幸 夫
Yukio Osada

石 田 康
Yasushi Ishida

竹 島 秀 雄
Hideo Takeshima

布 井 博 幸
Hiroyuki Nunoi

池 上 克
Tsuyomu Ikenoue

帖 佐 悦 男
Eisuo Chosa

瀬 戸 山 充
Mitsuru Setoyama

直 井 信 久
Nobuhisa Naoi

東 野 哲 也
Tetsuya Tono

迫 田 隅 男
Sumio Sakoda

田 村 正 三
Shozo Tamura

寺 井 親 則
Chikanori Terai

教授
Professor

草 場 ヒフミ
Hifumi Kusaba

東 サ ト エ
Satoe Higashi

根 本 清 次
Seiji Nemoto

長 友 みゆき
Miyuki Nagatomo

土 屋 八 千 代
Yachiyo Tsuchiya

草 場 ヒフミ
Hifumi Kusaba

兵 頭 慶 子
Keiko Hyodo

尾 上 佳 代 子
Kayoko Onoue

白 石 裕 子
Yuko Shiraishi

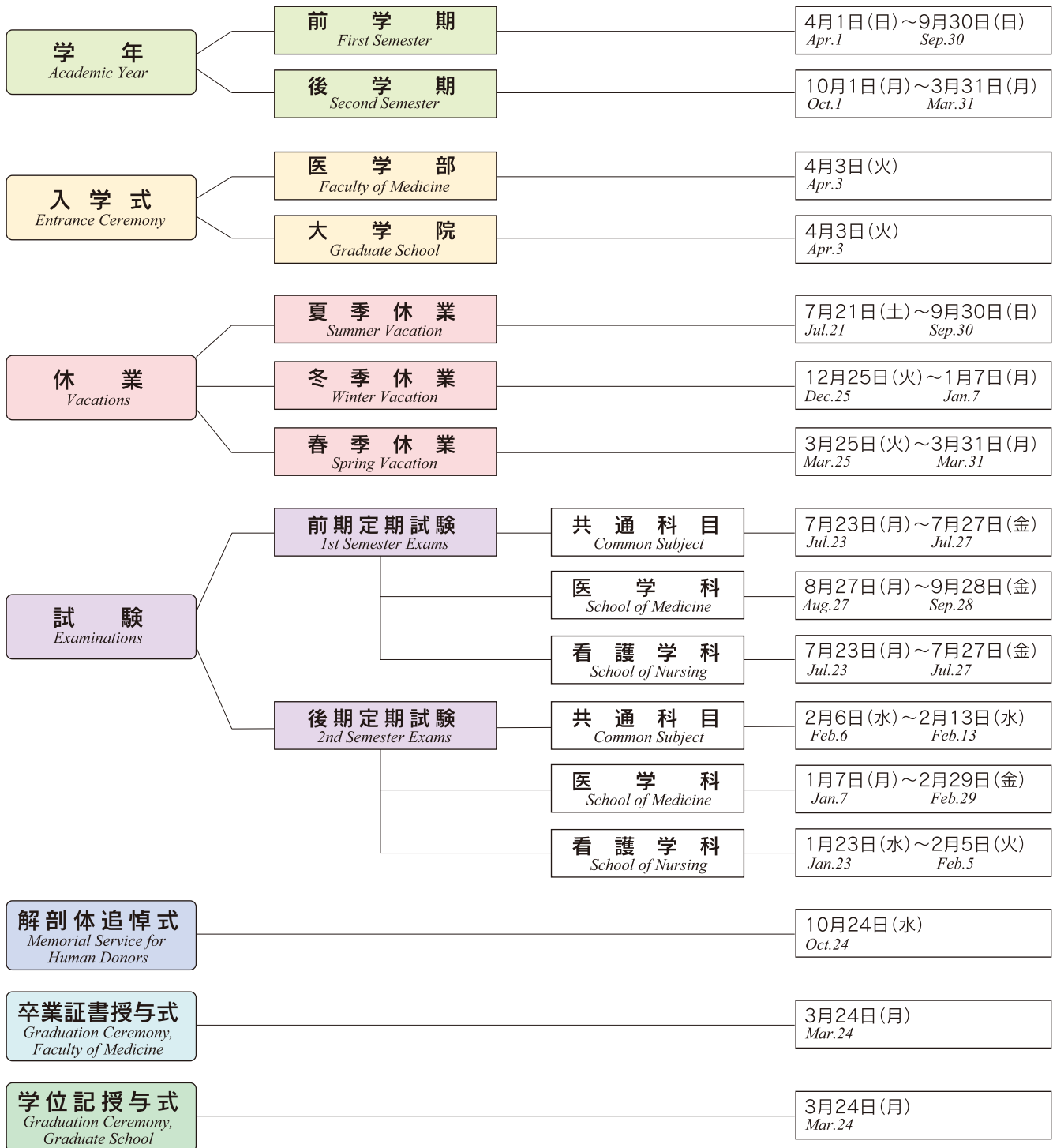
林 克 裕
Katsuhiro Hayashi



附属病院 University of Miyazaki Hospital

<p>病院長 Director</p> <p>副病院長 Vice-Director</p> <p>(医療安全管理・地域医療連携推進担当)</p> <p>(経営企画担当)</p> <p>(卒後臨床研修担当)</p> <p>(看護・アメニティ担当)</p> <p>(医学部総務担当)</p>	<p>高崎 眞 弓 Mayumi Takasaki</p> <p>帖佐 悦 男 Etsuo Chosa</p> <p>直井 信 久 Nobuhisa Naoi</p> <p>池ノ上 克 Tsiyomu Ikenoue</p> <p>中城 妙 子 Taeko Chuiyo</p> <p>北村 信 Makoto Kitamura</p>	<p>血液浄化療法部 Dialysis Unit</p> <p>経営企画部 Hospital Management Planning Section</p> <p>地域医療連携推進センター Center for Regional Coordination of Clinical Care</p> <p>医療安全管理部 Medical Safety Management Division</p> <p>卒後臨床研修センター Clinical Training Center after Graduation</p> <p>治験管理センター Center for Clinical Research of New Drugs</p> <p>ME機器センター Medical Engineering Center</p> <p>遺伝カウンセリング部 Division of Clinical Genetics</p> <p>がん診療部 Oncology Unit</p>	<p>北村 和 雄 Kazuo Kitamura</p> <p>直井 信 久 Nobuhisa Naoi</p> <p>帖佐 悦 男 Etsuo Chosa</p> <p>帖佐 悦 男 Etsuo Chosa</p> <p>池ノ上 克 Tsiyomu Ikenoue</p> <p>有森 和 彦 Kazuhiko Arimori</p> <p>鬼塚 敏 男 Toshio Onitsuka</p> <p>布井 博 幸 Hiroyuki Nuno</p> <p>下田 和 哉 Kazuya Shimoda</p>
<p>診療科 Clinical Departments</p> <p>第一内科 Internal Medicine 1</p> <p>第二内科 Internal Medicine 2</p> <p>第三内科 Internal Medicine 3</p> <p>膠原病・感染症内科 Rheumatology and Infectious Diseases</p> <p>精神科 Psychiatry</p> <p>小児科 Pediatrics</p> <p>第一外科 Surgery 1</p> <p>第二外科 Surgery 2</p> <p>整形外科 Orthopaedics</p> <p>皮膚科 Dermatology</p> <p>泌尿器科 Urology</p> <p>眼科 Ophthalmology</p> <p>耳鼻咽喉科 Otorhinolaryngology</p> <p>産科婦人科 Obstetrics and Gynecology</p> <p>放射線科 Radiology</p> <p>麻酔科 Anesthesiology</p> <p>脳神経外科 Neurosurgery</p> <p>歯科口腔外科 Oral and Maxillofacial Surgery</p>	<p>科長 Head</p> <p>北村 和 雄 Kazuo Kitamura</p> <p>下田 和 哉 Kazuya Shimoda</p> <p>中里 雅 光 Masamitsu Nakazato</p> <p>岡山 昭 彦 Akihiko Okayama</p> <p>石田 康 Yasushi Ishida</p> <p>布井 博 幸 Hiroyuki Nuno</p> <p>千々岩 一 男 Kazuo Chijiwa</p> <p>鬼塚 敏 男 Toshio Onitsuka</p> <p>帖佐 悦 男 Etsuo Chosa</p> <p>瀬戸山 充 Mitsuru Setoyama</p> <p>長田 幸 夫 Yukio Osada</p> <p>直井 信 久 Nobuhisa Naoi</p> <p>東野 哲 也 Tetsuya Tono</p> <p>池ノ上 克 Tsiyomu Ikenoue</p> <p>田村 正 三 Shozo Tamura</p> <p>竹島 秀 雄 Hideo Takeshima</p> <p>迫田 隅 男 Sumio Sakoda</p>	<p>薬剤部 Department of Pharmacy</p> <p>看護部 Department of Nursing</p> <p>事務部 Administration Office</p> <p>総務課 General Affairs Department</p> <p>管理課 Financial Affairs Department</p> <p>医事課 Hospital Affairs Department</p> <p>学務課 Student Affairs Department</p> <p>附属図書館 University Library</p> <p>附属図書館医学分館 Medical School Branch Library</p> <p>フロンティア科学実験総合センター Frontier Science Research Center</p> <p>生命科学研究部門 Department of Life Science</p> <p>実験支援部門 Department of Biotechnology</p>	<p>薬剤部長(教授) Director(Prof.)</p> <p>有森 和 彦 Kazuhiko Arimori</p> <p>看護部長 Director</p> <p>中城 妙 子 Taeko Chuiyo</p> <p>事務部長事務代理 Deputy Head</p> <p>北村 信 Makoto Kitamura</p> <p>課長 Head</p> <p>小野 潔 Kiyoshi Ono</p> <p>羽生 守 彦 Morihiko Habu</p> <p>鳥居 時 政 Tokimasa Torii</p> <p>原田 隆 治 Takaharu Harada</p> <p>医学分館長 Head, Medical School Branch Library</p> <p>和田 明 彦 Akihiko Wada</p> <p>センター長 Director</p> <p>中山 建 男 Tatsuo Nakayama</p> <p>部門長 Head</p> <p>林 哲 也 Tetsuya Hayashi</p> <p>部門長 Head</p> <p>浅田 祐 士 郎 Yujiro Asada</p>
<p>中央診療施設等 Central Clinical Facilities</p> <p>検査部 Laboratory Medicine</p> <p>手術部 Surgery Division</p> <p>放射線部 Radiology Division</p> <p>材料部 Clinical Supplies</p> <p>輸血部 Blood Transfusion Unit</p> <p>救急部 Traumatology and Acute Critical Medicine</p> <p>集中治療部 Intensive Care Unit</p> <p>周産母子センター Perinatal Center</p> <p>医療情報部 Medical Information Technology</p> <p>病理部 Pathology</p> <p>光学医療診療部 Endoscopic and Photodynamic Medicine</p> <p>リハビリテーション部 Rehabilitation Unit</p>	<p>部長 Head</p> <p>岡山 昭 彦 Akihiko Okayama</p> <p>千々岩 一 男 Kazuo Chijiwa</p> <p>田村 正 三 Shozo Tamura</p> <p>長田 幸 夫 Yukio Osada</p> <p>下田 和 哉 Kazuya Shimoda</p> <p>寺井 親 則 Chikanori Terai</p> <p>池ノ上 克 Tsiyomu Ikenoue</p> <p>荒木 賢 二 Kenji Araki</p> <p>片岡 寛 章 Hiroaki Kataoka</p> <p>千々岩 一 男 Kazuo Chijiwa</p> <p>帖佐 悦 男 Etsuo Chosa</p>	<p>総合情報処理センター Information Processing Center</p> <p>総合情報処理センター清武分室 Kiyotake Branch</p> <p>安全衛生保健センター Health Care and Security Center</p> <p>安全衛生保健センター分室 Kiyotake Branch</p>	<p>分室長 Head</p> <p>荒木 賢 二 Kenji Araki</p> <p>センター長 Director</p> <p>寺井 親 則 Chikanori Terai</p> <p>分室長 Head</p> <p>石田 康 Yasushi Ishida</p>

(1) 学年歴 Academic Calendar



解剖体追悼式



卒業証書・学位記・修了証書授与式

(2) 学生定員及び現員数 *Number of Students*

平成19年5月1日現在
As of May 1, 2007

学 部 *Faculty of Medicine*

学 科 <i>Faculty</i>	入学定員 <i>Target number per year</i>	総定員 <i>Target total number</i>	現 員 <i>Present numbers</i>						計 <i>Total</i>	
			第1学年 <i>1st</i>	第2学年 <i>2st</i>	第3学年 <i>3st</i>	第4学年 <i>4st</i>	第5学年 <i>5st</i>	第6学年 <i>6st</i>		
医 学 科 <i>School of Medicine</i>	100	600	男 <i>Male</i>	60	66	70	59	61	41	357
			女 <i>Female</i>	44	49	41	36	40	56	266
看 護 学 科 <i>School of Nursing</i>	60 (10)	240 (20)	男 <i>Male</i>	3	12	18	4	—	—	37
			女 <i>Female</i>	58	51	57	59	—	—	225
計 <i>Total</i>	170	860	計 <i>Total</i>	165	178	186	158	101	97	885

※ () 内の数字は、3年次編入生を外数で示す。

※ () indicates the quota of 3rd year transfer students.(not included in the total)

大学院(博士課程) *Graduate School of Medicine (Doctor's Course)*

専 攻 <i>Courses</i>	入学定員 <i>Target number per year</i>	総定員 <i>Target total number</i>	現 員 <i>Present numbers</i>					
			第1学年 <i>1st</i>	第2学年 <i>2st</i>	第3学年 <i>3st</i>	第4学年 <i>4st</i>	計 <i>Total</i>	
細胞・器官系専攻 <i>Cytology and Organology</i>	10	40	男 <i>Male</i>	5	10	5	5	25
			女 <i>Female</i>	1	5	2	2	10
生体制御系専攻 <i>Bioregulation</i>	12	48	男 <i>Male</i>	10	15	7	22	54
			女 <i>Female</i>	9	4	3	4	20
生体防御機構系専攻 <i>Host Defence Medicine</i>	4	16	男 <i>Male</i>	1	1	0	0	2
			女 <i>Female</i>	0	0	0	0	0
環境生態系専攻 <i>Environmental Medicine</i>	4	16	男 <i>Male</i>	0	1	1	3	5
			女 <i>Female</i>	1	1	0	0	2
計 <i>Total</i>	30	120	計 <i>Total</i>	27	37	18	36	118

大学院(修士課程) *Graduate School of Medicine (Master's Course)*

専 攻 <i>Courses</i>	入学定員 <i>Target number per year</i>	総定員 <i>Target total number</i>	現 員 <i>Present numbers</i>			
			第1学年 <i>1st</i>	第2学年 <i>2st</i>	計 <i>Total</i>	
医 科 学 専 攻 <i>Medical Science</i>	15	30	男 <i>Male</i>	3	8	11
			女 <i>Female</i>	8	3	11
看 護 学 専 攻 <i>Nursing Science</i>	10	20	男 <i>Male</i>	2	2	4
			女 <i>Female</i>	9	16	25
計 <i>Total</i>	25	50	計 <i>Total</i>	22	29	51



(3) 入学志願者及び入学者数 *Number of Applicants and Enrollment*

平成19年5月1日現在
As of May 1, 2007

学 部 *Faculty of Medicine*

学 科 <i>Faculty</i>	年 度 <i>Year</i>	志 願 者 数 <i>Number of Applicants</i>			入 学 者 数 <i>Number Enrolled</i>		
		男 <i>Male</i>	女 <i>Female</i>	計 <i>Total</i>	男 <i>Male</i>	女 <i>Female</i>	計 <i>Total</i>
医 学 科 <i>School of Medicine</i>	平成17年度 2005	773	407	1,180	63	37	100
	平成18年度 2006	364	259	623	55	46	101
	平成19年度 2007	388	236	624	56	44	100
看 護 学 科 <i>School of Nursing</i>	平成17年度 2005	31 (2)	215 (28)	246 (30)	15 (1)	45 (9)	60 (10)
	平成18年度 2006	31 (1)	171 (25)	202 (26)	10 (1)	50 (9)	60 (10)
	平成19年度 2007	16 (0)	146 (32)	162 (32)	3 (0)	57 (10)	60 (10)

※ ()内の数字は、3年次編入生を外数で示す。

※ () indicates the quota of 3rd year transfer students.(not included in the total)

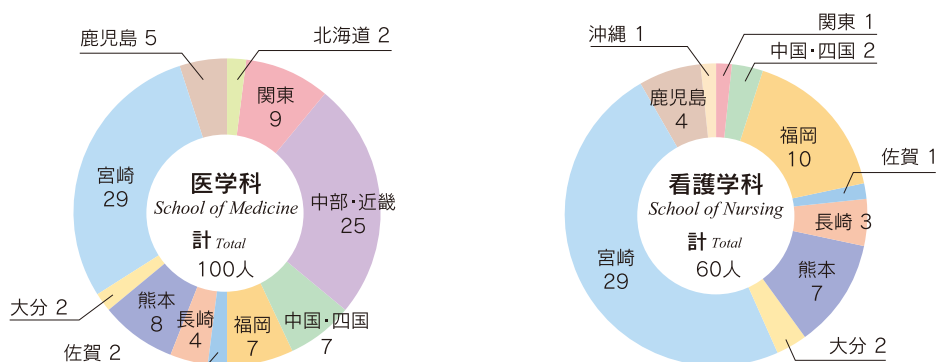
大学院(博士課程) *Graduate School of Medicine (Doctor's Course)*

専 攻 <i>Courses</i>	年 度 <i>Year</i>	志 願 者 数 <i>Number of Applicants</i>			入 学 者 数 <i>Number Enrolled</i>		
		男 <i>Male</i>	女 <i>Female</i>	計 <i>Total</i>	男 <i>Male</i>	女 <i>Female</i>	計 <i>Total</i>
細胞・器官系専攻 <i>Cytology and Organology</i>	平成17年度 2005	5	2	7	5	2	7
	平成18年度 2006	11	5	16	11	5	16
	平成19年度 2007	5	1	6	5	1	6
生体制御系専攻 <i>Bioregulation</i>	平成17年度 2005	8	3	11	7	3	10
	平成18年度 2006	17	4	21	16	4	20
	平成19年度 2007	10	9	19	10	9	19
生体防御機構系専攻 <i>Host Defence Medicine</i>	平成17年度 2005	2	0	2	2	0	2
	平成18年度 2006	1	0	1	1	0	1
	平成19年度 2007	1	0	1	1	0	1
環境生態系専攻 <i>Environmental Medicine</i>	平成17年度 2005	1	0	1	0	0	0
	平成18年度 2006	1	2	3	1	2	3
	平成19年度 2007	0	1	1	0	1	1

大学院(修士課程) *Graduate School of Medicine (Master's Course)*

専 攻 <i>Courses</i>	年 度 <i>Year</i>	志 願 者 数 <i>Number of Applicants</i>			入 学 者 数 <i>Number Enrolled</i>		
		男 <i>Male</i>	女 <i>Female</i>	計 <i>Total</i>	男 <i>Male</i>	女 <i>Female</i>	計 <i>Total</i>
医 学 科 専 攻 <i>Medical Science</i>	平成17年度 2005	6	6	12	5	6	11
	平成18年度 2006	8	4	12	7	3	10
	平成19年度 2007	6	9	15	3	8	11
看 護 学 専 攻 <i>Nursing Science</i>	平成17年度 2005	1	17	18	0	15	15
	平成18年度 2006	3	15	18	2	11	13
	平成19年度 2007	2	11	13	2	9	11

地区・県別入学者数 *Geographical Distribution of Undergraduates*



(4) 卒業者及び修了者数 *Number of Graduates*

平成19年5月1日現在
As of May 1, 2007

学部 *Faculty of Medicine*

年度 <i>Year</i>	医学科 <i>School of Medicine</i>			看護学科 <i>School of Nursing</i>		
	男 <i>Male</i>	女 <i>Female</i>	計 <i>Total</i>	男 <i>Male</i>	女 <i>Female</i>	計 <i>Total</i>
平成15年度以前 ~2003	1,862	505	2,367	—	—	—
平成16年度 2004	57	50	107	4	59	63
平成17年度 2005	67	39	106	7	61	68
平成18年度 2006	56	47	103	4	59	63
計 <i>Total</i>	2,042	641	2,683	15	179	194

大学院 *Graduate School of Medicine*

年度 <i>Year</i>	博士課程 <i>Doctor's Course</i>			修士課程 <i>Master's Course</i>					
				医科学専攻 <i>Medicine Science</i>			看護学専攻 <i>Nursing Science</i>		
	男 <i>Male</i>	女 <i>Female</i>	計 <i>Total</i>	男 <i>Male</i>	女 <i>Female</i>	計 <i>Total</i>	男 <i>Male</i>	女 <i>Female</i>	計 <i>Total</i>
平成15年度以前 ~2003	247	31	278	—	—	—	—	—	—
平成16年度 2004	7	3	10	2	2	4	—	—	—
平成17年度 2005	14	1	15	6	5	11	—	—	—
平成18年度 2006	13	2	15	5	7	12	0	10	10
計 <i>Total</i>	281	37	318	13	14	27	0	10	10

学位授与者数 *Graduate Degrees Conferred*

年度 <i>Year</i>	博士課程 <i>Doctor's Course</i>			修士課程 <i>Master's Course</i>		
	課程博士 <i>Course Work</i>	論文博士 <i>Thesis Only</i>	計 <i>Total</i>	修士(医科学) <i>Master's degree of Medicine</i>	修士(看護学) <i>Master's degree of Nursing</i>	計 <i>Total</i>
平成15年度以前 ~2003	278	168	446	—	—	—
平成16年度 2004	10	6	16	4	—	4
平成17年度 2005	15	7	22	11	—	11
平成18年度 2006	15	4	19	12	10	22
計 <i>Total</i>	318	185	503	27	10	37



7 附属病院

Hospital

■ 本院の理念 *Statement of Purpose*

良質な医療を提供するとともに、医療人の育成と医療の発展に貢献し、患者さんに信頼される病院を目指します。
We offer high quality medical care through the training and development of medical personnel and practices, aiming at building a hospital that can be trusted by patients.

■ 基本方針 *Basic Policy*

1. 患者さん中心の最適な医療の実践
Optimum medical treatment for our patients.
2. 地域の要望にこたえる医療の実践
Medical treatment which meets the demands of the community.
3. 先端医療の開発と提供
Providing innovative and advanced medical care.
4. 人間性豊かな医療人の育成
Training the staff to have a humanitarian focus.
5. お互いを尊重し、チームワークのとれた職場環境の整備
Building a hospital where the medical staff interact with respect and cooperate as a team in the treatment of patients.



(1) 病院案内 *Hospital Floor Guide*

病棟 (616床) <i>Wards 616 Beds</i>			階 <i>Floor</i>	外来・その他 <i>Outpatient Clinics/Other</i>		
東 <i>East</i>	西 <i>West</i>	南 <i>South</i>				
泌尿器科(28) <i>Urology</i> 眼科(2) <i>Ophthalmology</i>	耳鼻咽喉科(30) <i>Otorhinolaryngology</i>	皮膚科(30) <i>Dermatology</i>	7	泌尿器科 <i>Urology</i>	耳鼻咽喉科 <i>Otorhinolaryngology</i>	皮膚科 <i>Dermatology</i>
眼科(25) <i>Ophthalmology</i> 脳神経外科(25) <i>Neurosurgery</i>	第三内科(50) <i>Internal Medicine 3</i>		6	眼科 <i>Ophthalmology</i>	第三内科 <i>Internal Medicine 3</i>	脳神経外科 <i>Neurosurgery</i>
第二内科(36) <i>Internal Medicine 2</i> 膠原病・感染症内科(14) <i>Rheumatology and Infectious Diseases</i> 共通病床(2) <i>Reserve Beds</i> 救急部(2) <i>Traumatology and Acute Critical Medicine</i>	第一内科(50) <i>Internal Medicine 1</i>		5	第一内科 <i>Internal Medicine 1</i> 膠原病・感染症内科 <i>Rheumatology and Infectious Diseases</i>	第二内科 <i>Internal Medicine 2</i> 血液浄化療法部 <i>Dialysis Unit</i>	
小児科(35) <i>Pediatrics</i> 共通病床(4) <i>Reserve Beds</i> 産科婦人科(2) <i>Obstetrics and Gynecology</i>	産科婦人科(36) <i>Obstetrics and Gynecology</i>	周産母子センター(21) <i>Perinatal Center</i>	4	小児科 <i>Pediatrics</i> 遺伝子カウンセリング部 <i>Division of Clinical Genetics</i>	産科婦人科 <i>Obstetrics and Gynecology</i>	
第二外科(50) <i>Surgery 2</i>	第一外科(50) <i>Surgery 1</i>	集中治療部(6) <i>Intensive Care Unit</i>	3	第一外科 <i>Surgery 1</i> 手術部 <i>Surgery Division</i>	第二外科 <i>Surgery 2</i> 看護部 <i>Department of Nursing</i>	麻酔科 <i>Anesthesiology</i>
整形外科(49) <i>Orthopaedics</i>	精神科(40) <i>Psychiatry</i>		2	放射線科 <i>Radiology</i> 放射線部 <i>Radiology Division</i> リハビリテーション部 <i>Rehabilitation Unit</i>	整形外科 <i>Orthopaedics</i> 検査部 <i>Laboratory Medicine</i> 医療安全管理部 <i>Medical Safety Management Division</i>	歯科口腔外科 <i>Oral and Maxillofacial Surgery</i> 精神科 <i>Psychiatry</i> 光学医療診療部 <i>Endoscopic and Photodynamic Medicine</i>
放射線科(12) <i>Radiology</i> 歯科口腔外科(12) <i>Oral and Maxillofacial Surgery</i> 麻酔科(4) <i>Anesthesiology</i> 救急部(1) <i>Traumatology and Acute Critical Medicine</i>			1	救急部 <i>Traumatology and Acute Critical Medicine</i> 治験管理センター <i>Center for Clinical Research of New Drugs</i> ME機器センター <i>Medical Engineering Center</i> 時間外受付 <i>Overtime Reception</i>	薬剤部 <i>Department of Pharmacy</i> 病理部 <i>Pathology</i> 事務部 <i>Administration Office</i>	輸血部 <i>Blood Transfusion Unit</i> 材料部 <i>Clinical Supplies</i> 受付(外来・入院・総合案内) <i>Reception-Office</i>

(2) 診療実績 *Clinical Activities*■ 患者数 *Number of Patients*

区 分 <i>Classification</i>	外来 <i>Outpatients</i>			入院 <i>Inpatients</i>		
	初 診 患 者 数 <i>Initial Examinations</i>	再 診 患 者 数 <i>Subsequent Examinations</i>	1日平均患者数 <i>Average Daily Patients Population</i>	入 院 患 者 数 <i>Number of Inpatients</i>	1日平均患者数 <i>Average Daily Patients Population</i>	病 床 稼 働 率 <i>Bed Occupancy Rate</i>
4月 <i>Apr.</i>	1,128	13,134	713.1	16,822	560.7	91.0
5月 <i>May.</i>	1,639	11,881	676.0	16,485	531.8	86.3
6月 <i>Jun.</i>	1,751	13,065	673.4	17,473	582.4	94.5
7月 <i>Jul.</i>	1,512	12,774	714.3	17,748	572.5	92.9
8月 <i>Aug.</i>	1,711	14,032	684.4	17,255	556.6	90.3
9月 <i>Sep.</i>	1,539	12,429	698.4	16,525	550.8	89.4
10月 <i>Oct.</i>	1,647	12,989	696.9	16,765	540.8	87.7
11月 <i>Nov.</i>	1,599	12,716	715.7	16,885	562.8	91.3
12月 <i>Dec.</i>	1,515	13,283	739.9	17,124	552.4	89.6
1月 <i>Jan.</i>	1,560	12,417	735.6	16,368	528.0	85.7
2月 <i>Feb.</i>	1,526	11,824	702.6	16,153	576.9	93.6
3月 <i>Mar.</i>	1,662	13,821	737.2	17,871	576.5	93.5
合計 <i>Total</i>	18,789	154,365	706.8	203,474	557.5	90.4

■ 臨床検査件数 *Number of Clinical Laboratory Tests*

区 分 <i>Classification</i>	件 数 <i>Number</i>		
	外 来 <i>Outpatients</i>	入 院 <i>Inpatients</i>	合 計 <i>Total</i>
一般検査 <i>General</i>	26,010	41,983	67,993
血液学的検査 <i>Hematological</i>	78,395	147,927	226,322
生化学的検査 <i>Biochemical</i>	558,142	802,142	1,360,284
内分泌学的検査 <i>Endocrinological</i>	43,674	16,846	60,520
免疫学的検査 <i>Immunological</i>	55,440	84,246	139,686
微生物学的検査 <i>Microbiological</i>	3,607	17,770	21,377
病理学的検査 <i>Histopathological</i>	9,990	8,531	18,521
生理機能検査 <i>Physiological</i>	82,266	53,343	135,609
採血・採液等 <i>Body Fluids, Other</i>	35,974	3,177	39,151
内視鏡検査 <i>Endoscopic</i>	3,321	2,358	5,679
ラジオアイソトープ検査 <i>R.I.</i>	14,569	13,293	27,862
合計 <i>Total</i>	911,388	1,191,616	2,103,004



■手術件数及び麻酔件数

Number of Surgery and Anesthetic Cases

区 分 Classification	件 数 Cases
手 術 Surgical Cases	4,212
麻 酔 Anesthetized Patients	6,275



■放射線検査治療件数

Number of Radiographs and Fluoroscopies

区 分 Classification	件 数 Cases
X線撮影 Radiographs	50,382
X線透視 Fluoroscopies	2,577
放射線治療 Radiotherapy	6,874
MRI検査 MRI	6,352
CT検査 CT	12,458
RI検査 RI	3,034
PET-CT検査 PET-CT (平成18年11月1日から稼働)	595



■分娩件数 Number of Deliveries

区 分 Classification	成熟児 Mature Births	未熟児 Premature Births	計 Total
正常分娩 Normal Deliveries	95	11	106
異常分娩 Abnormal Deliveries	107	104	211
計 Total	202	115	317

■処方箋枚数・件数・剤数等

Number of Prescription Orders

区 分 Classification	件 数 Number
処方箋枚数 Prescriptions	118,547
処方箋枚数 Cases	213,660
薬剤数 Doses	1,659
麻薬管理指導 On Narcotic Drugs	137
抗悪性腫瘍剤混合調整 Antimalignancy Drugs	1,142
薬剤管理指導件数 Instructions	9,317
退院時服薬指導 Leave the Hospital	482

■病理解剖件数

Number of Autopsies

区 分 Classification	件 数 Cases
死亡患者 Hospital Deaths	171人
病理解剖件数 Autopsies	36件
剖検率 Percentage	21.0%

(3) 医療機関の承認・指定・届出等 *Legal Authorization of Medical Services*

平成19年4月1日現在
As of Apr 1, 2007

■ 病院開設承認等 *Medical Institution Designation*

区 分	承認年月日
医療法による病院開設承認	昭和52年10月31日
医療法による特定機能病院の承認	平成 6年10月 1日

■ 看護体系 *Nursing System*

区 分		承認年月日	病床数
新看護	一般病棟	10 : 1 看護 看護職員 (7割以上)	平成18年4月1日 576
	精神病棟	15 : 1 看護 看護職員 (7割以上)	平成18年4月1日 40

■ 先進医療 *High Advanced Medical Treatment*

先進医療の名称	実施科	承認年月日
人工中耳	耳鼻咽喉科	平成9年11月1日
インプラント義歯	歯科口腔外科	平成19年4月1日
眼底三次元画像解析	眼 科	平成19年4月1日

■ その他 *Other Recognized Approvals*

事 項	承認年月日
(財)日本医療機能評価機構 病院機能評価認定 複合病院種別B:一般・精神	平成15年2月17日(更新認定 平成16年4月1日)

■ 医療機関の指定状況 *Designations by Law and Ordinances*

法 令 等 の 名 称		指定年月日
健康保険法による特定承認保険医療機関		平成 3年 2月 1日
消防法による救急医療 (救急病院・診療所)		平成 2年11月 1日
生活保護法による医療機関		昭和52年10月31日
労働者災害補償保険法による医療機関		昭和53年 2月 1日
地方公務員災害補償法による医療機関		昭和52年10月31日
原爆被爆者援護法による医療機関	一般医療	昭和52年10月31日
	認定医療	平成 元年 7月20日
母子保健法による医療機関	妊娠乳児健康診断	昭和52年11月 1日
	養育医療	昭和53年 1月31日
児童福祉法による医療機関	育成医療	昭和52年11月 1日
精神保健福祉法による医療機関		昭和52年10月15日
戦傷病者特別援護法療養給付		昭和52年11月 1日
身体障害者福祉法	更正医療	昭和52年11月 1日
戦傷病者特別援護法		昭和52年11月 1日

(4) 病院建物 *Hospital Floor Space*

区 分 <i>Classification</i>	外来・中央診療 病棟・管理・サービス <i>Out-patient Clinics, Central Laboratory, Wards, Offices and Service Area</i>	R I <i>Nuclear Medicine</i>	高エネルギー 放射線治療 <i>Radiation Therapy Facilities</i>	MRI-CT <i>MRI-CT Facilities</i>	臨床講義室 <i>Lecture Halls</i>	計 <i>Total</i>
面 積 <i>Area</i>	42,354 m ²	839 m ²	690 m ²	630 m ²	678 m ²	45,191 m ²



附属図書館 医学分館

Medical School Branch Library

医学分館ホームページ <http://www.lib.miyazaki-u.ac.jp/igaku/>

平成19年4月1日現在
As of Apr. 1, 2007

開館時間 Open

	授業期 Classes	休業期 Vacations
平日 Week Day	9:00-20:00	9:00-17:00
土曜日 Saturday	9:00-17:00	閉館 Closed

■休館日

日曜日・休業期間中の土曜日、国民の祝・休日、年末年始(12/28-1/4)
※臨時に開館時間の変更や休館を行う場合は掲示する

入館者数 Number of Patrons

平成16年度 2004	平成17年度 2005	平成18年度 2006
147,405人	137,558人	129,899人

蔵書数 Library Collections

平成16年度 2004	平成17年度 2005	平成18年度 2006
117,333冊	119,506冊	117,613冊

施設 Facilities

室名 Room	面積(m ²) Area	座席数(席) Seats
第1閲覧室 Reading Room 1	137	55
第2閲覧室 Reading Room 2	137	21
第3閲覧室 Reading Room 3	384	100
視聴覚室 Audio-Visual Room	34	7
グループ学習室 Group Study Room	27	10



蔵書数内訳 Library Collections

区 Classification	基礎教育等(和洋) General Education							専門教育等 Medical and Nursing Education									合 Grand Total
	人 Humanities	社 Social Sciences	自 Natural Sciences	外 Foreign Languages	保 Physical Education	そ Other	小 Total	基礎医学 Basic Medical Science			臨床医学 Clinical Medicine			看護学 Nursing Science			
								和 Japanese Books	洋 Foreign Books	小 Total	和 Japanese Books	洋 Foreign Books	小 Total	和 Japanese Books	洋 Foreign Books	小 Total	
蔵書(冊) Books	6,484	4,656	7,807	4,803	458	717	24,925	11,653	22,336	33,989	18,393	36,494	54,887	3,462	350	3,812	117,613



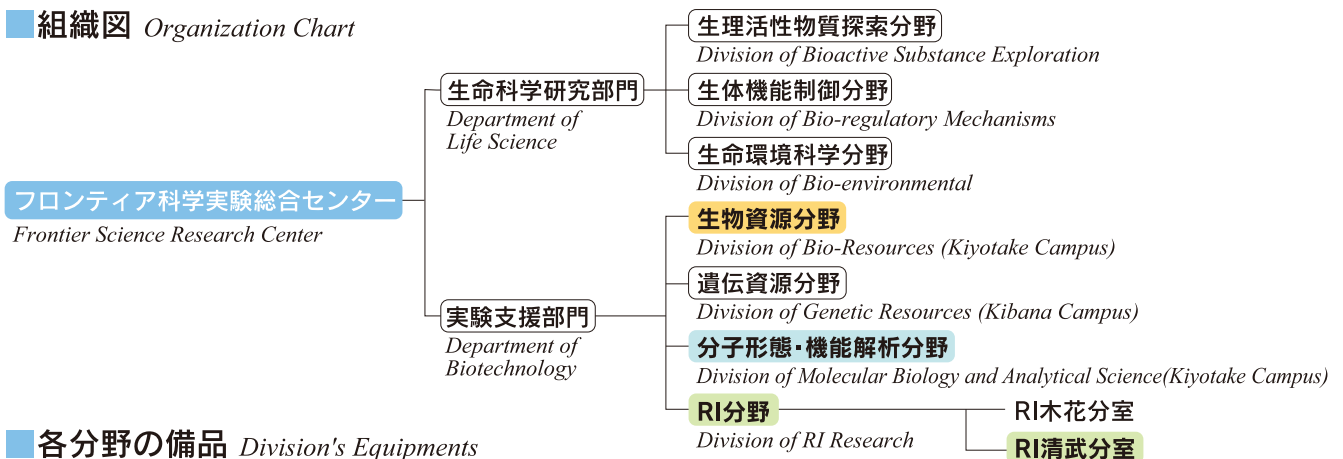
利用状況 Utilization

平成18年度 2006

入館者 Patrons	入館者数 Number of Patrons	129,899人
	うち学外者数 Non-Member of the University	231人
館外貸出 Volumes Loaned	学 生 Students	7,188人 11,319冊
	教 職 員 Administrative Officers	800人 2,061冊
	学 外 者 Non-Member of the University	98人 264冊
	参 考 業 務 Reference Service	1,205件
学外文献複写 Copy Service of Other Library	依 頼 Requested	2,845件
	受 付 Accepted	3,175件



組織図 Organization Chart



各分野の備品 Division's Equipments

生物資源分野

Division of Bio-Resources (Kiyotake Campus)

<http://www.med.miyazaki-u.ac.jp/animalcenter/index.html>

自走式自動飼育装置
Self Cleaning System Rack
リンド式感染動物飼育装置
Negative Pressure Rack
陽圧飼育装置
Laminar Flow Rack
自動水洗式飼育装置
Automatic Cascade Rack
小動物用 X 線照射装置
X-ray Irradiator
バイオハザードキャビネット
Biohazard Cabinet
汎用型入退館管理装置
Gateway Security System
大型高圧蒸気滅菌装置
Large Scale Autoclave



▲生物資源分野

分子形態・機能解析分野

Division of Molecular Biology and Analytical Science(Kiyotake Campus)

電子顕微鏡ラボ

Electron Microscope Laboratory

高圧電子顕微鏡
High Voltage Transmission Electron Microscope
透過型電子顕微鏡
Transmission Electron Microscope
走査型電子顕微鏡
Scanning Electron Microscope
凍結割断装置
High Vacuum Freeze-Etching System
高圧凍結装置
High Pressure Freezing Machine

電気生理ラボ

Electrophysiology Laboratory

病態モデル動物機能測定装置
Behavioral and Metabolic Testing Systems
万能材料試験器
Universal Testing Machines
リアルタイムサーモグラフィー
Medical Thermography
静止像用サーモグラフィー
Medical Thermotracer
多次元情報実時間処置装置
Data Processor for Multi-variables Analysis and Three-dimensional illustration

生化学第一ラボ

Biochemistry Laboratory I

ガスクロマトグラフィー質量分析装置
GC-MS(Gas Chromatograph-Mass Spectrometer)
生体分子相互作用のリアルタイム解析システム
BLAcore System
自動細胞解析分離システム
FACS System
DNAシーケンサ
DNA Sequencer

磁気細胞分離装置 AutoMACS

Magnetic Cell Sorter AutoMACS
ルミノ・イメージアナライザーLAS3000
Lumino-image Analyzer LAS3000
ルミノメーター
Luminometer

生化学第二ラボ

Biochemistry Laboratory II

プロテインシーケンサ
Protein Sequencer
DNAシーケンサ
DNA Sequencer
分離用超遠心機
Ultra Centrifuge
自動細胞分離分析装置
FACS Calibur
フルオロイメージアナライザー
Fluor Imager
バイオイメージアナライザー
Bio Imaging System

組織培養ラボ

Cell and Tissue Culture Laboratory

共焦点レーザー走査型顕微鏡
Confocal Laser Scanning Microscope
自動 in situ Hybridization装置
Automated In Situ Hybridization System
細胞内イオン動態及び遺伝子発現イメージシステム(IMACS)
Cell-Based Image Processing and Measuring System
DNA解析装置
DNA Analyzer System
高解像度デジタルカメラ付顕微鏡
Microscopy with High Resolution Digital Camera
高解像度デジタルカメラ付倒立型顕微鏡
Phase-Contrast Microscopy with High Resolution Digital Camera
細胞自動解析・分離装置
Fluorescence Activated Cell Sorter

微生物ラボ

Microbiology Laboratory

遺伝子解析システム
Genetic Analysis System for Pathogens
特殊感染症診断システム(P3実験室)
Diagnostic System for Special Infectious Diseases(P3 Laboratory)

R I 分野(清武分室)

Division of RI Research (Kiyotake Section)

<http://ribosome.miyazaki-med.ac.jp/Frontier/>

放射線総合管理システム
General Radiation Safety and Security System
放射線測定システム
Radiation Counting System
バイオ・イメージングシステム
Imaging System for Biological Analysis



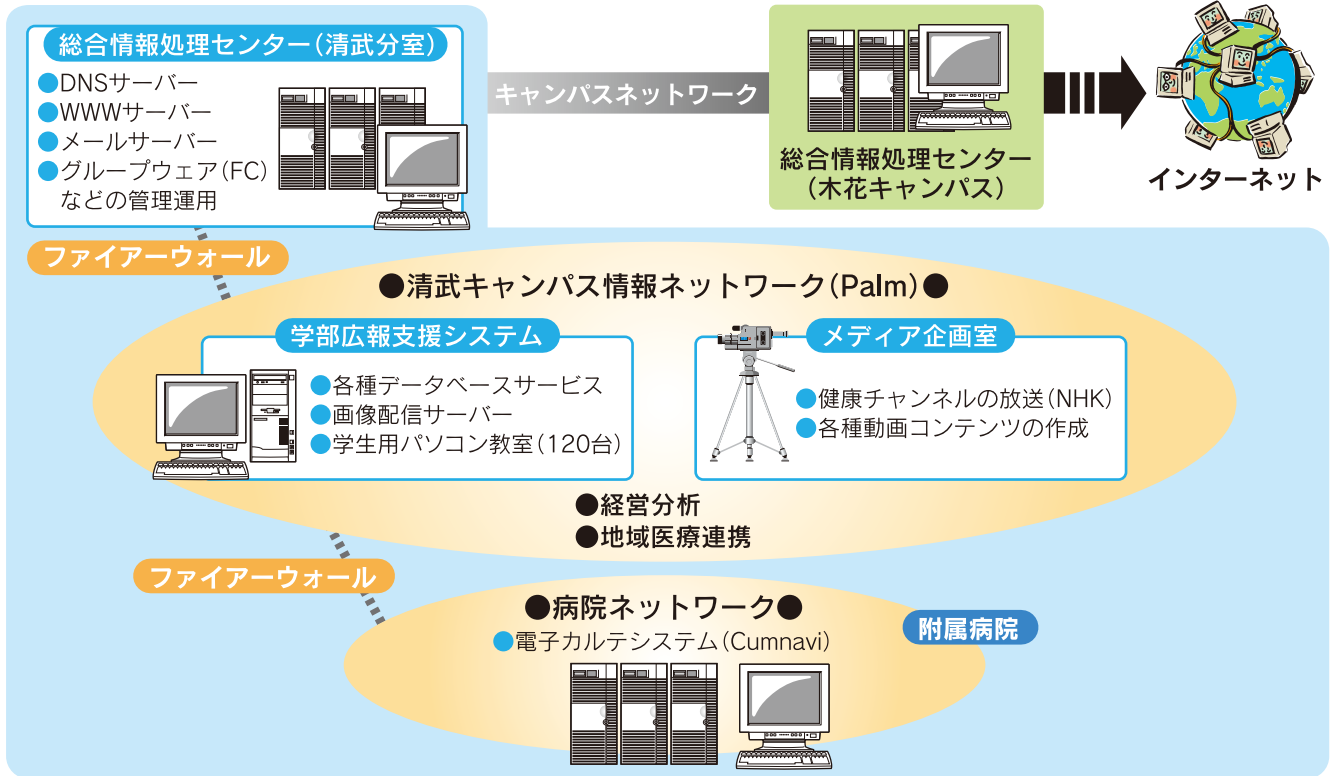
▲RI分野

10 総合情報処理センター清武分室

Information Processing Center

概念図

総合情報処理センター(清武分室)概念図



総合情報処理センター清武分室の活動内容

- 医学部のホームページやメールサーバー、グループウェアのサーバーの管理運用
- 医学部の情報ネットワークやファイアーウォール、MEDのドメイン管理
- 電子カルテシステム用の情報ネットワークの管理
- 経営分析や地域医療連携システム(はにわネット)の管理運用
- (社)宮崎県医師会や(社)宮崎県看護協会の方を対象に、情報処理演習室(パソコン120台設置)でパソコン教室などを開催
- NHK宮崎放送局とマルチメディアスタジオを宮崎情報ハイウェイ21で繋ぎ、毎月1回NHK番組「健康チャンネル」において、医療・健康・福祉に関する情報を地域へ発信
- NHK番組「健康チャンネル」の放送内容と同じものを再収録してコンテンツとして作成
- 病院職員の教育用ビデオ(感染対策マニュアルビデオ等)の作成
- はにわネットの一般向け健康支援サービス「元気eランド」の教育ビデオ(栄養学等)の作成

インターネット情報局『MYAOH』概要

【『MYAOH』とは?】

- 『MYAOH』とはMiYAzaki Online Hyper media broadcastingの略称
- インターネットで健康や医学に関するチャンネルやキャンパスライフやインフォメーションのチャンネルを構成し、宮崎大学の様々な情報をビデオ画像として紹介するインターネット放送局

【MYAOHのチャンネル原則】

- 各チャンネルごとに最低月1回のペースで更新または新作を提供
- 各チャンネルの担当者・制作責任者を決め、チャンネルごとのカラーを明確にする
- スタート時は3チャンネル(1、4、5)、随時チャンネルを増やしていく予定

【各チャンネルのコンテンツ内容】

channel	コンテンツ名	内容
1ch	UOMチャンネル	学長、学部長等、大学を代表する方からの情報発信
2ch	伝言板	学生によるイベントの案内等を紹介
3ch	元気eランドみやざき	『元気eランドみやざき』栄養・運動・健康情報等を紹介
4ch	ヘルスケア	元気通信・健康や医学の豆知識等を紹介
5ch	キャンパスライフ	行事、サークル紹介、学内の施設の紹介
6ch	インフォメーション	各部署の案内



▲ 高崎病院長の挨拶を1chで発信

安全衛生保健センター分室は、医学部管理棟の3階にあり、学生や教職員の健康管理をサポートするために、専門カウンセラー（臨床心理士）によるカウンセリングや保健師による健康相談等の業務を行っています。

■安全衛生保健センター分室の業務内容

- ・保健管理計画の立案
- ・健康相談および精神衛生相談に係るカウンセリング
- ・定期および臨時の健康診断
- ・健康診断の事後措置等健康の保持増進に必要な指導助言
- ・環境衛生ならびに伝染病の予防および対策についての指導助言
- ・保健管理に関する専門的な調査研究
- ・その他、健康管理に関し必要な専門的業務

■安全衛生保健センター分室の主な活動

Activities

区分 Classification	対象 Student Group	対象者数 Number of Student Served
定期健康診断 Regular Medical Examination	1年～6年 Undergraduates	886
	大学院学生 Graduate Students	165
B型肝炎抗体検査 Antibody Test for Hepatitis B Virus	医学科1年 1st yr. School of Med.	101
	医学科4年 4th yr. School of Med.	102
	看護学科1年 1st yr. School of Nurs.	60
	看護学科編入生 Transfer Students of Nurs.	10
	大学院希望者 Applicant for Graduate School	1
C型肝炎抗体検査 Antibody Test for Hepatitis C Virus	医学科1年 1st yr. School of Med.	101
	看護学科1年 1st yr. School of Nurs.	60
	看護学科編入生 Transfer Students of Nurs.	10
	大学院希望者 Applicant for Graduate School	1
麻疹・風疹・流行性耳下腺炎・水痘抗体検査 Antibody Test for Measles, Rubella, Mumps, and Chicken-pox	医学科1年 1st yr. School of Med.	101
	看護学科1年 1st yr. School of Nurs.	60
	看護学科編入生 Transfer Students of Nurs.	10
B型肝炎ワクチン接種 Hepatitis B Vaccination	医学科4年 4th yr. School of Med.	102
	大学院希望者 Applicant for Graduate School	0
ツベルクリン反応検査 Tuberculin Test	医学科4年 4th yr. School of Med.	102
	看護学科1年 1st yr. School of Nurs.	60
	看護学科編入生 Transfer Students of Nurs.	10

■健康相談・カウンセリング件数

Cases of Counseling

区分 Classification	件数 Cases
健康相談 Health Counseling	389
カウンセリング Mental Health Counseling	60
計 Total	449



▲ツベルクリン反応検査



▲健康相談風景



■宮崎大学医学部公開講座

Extension Course from the Department of Medicine
 主題「健やかな生活と運動・スポーツ -生活を自立し楽しく生きよう-」
 Subject: Exercise and Sports for Healthy Life - Enjoy Life and Enjoy Oneself
 開催日(5日間):平成18年7月24日(月)、25日(火)、26日(水)、
 27日(木)、28日(金)
 Term(5days):Jul. 24, 25, 26, 27, 28, 2006

講義テーマ Theme of Lecture	講師名 Lecturer's Name
運動と体 一心臓も肺もそして脂肪も、 みんな頑張っている Exercise and human body -the heart, the lungs and even fat do their jobs!-	教授 Prof. 丸山 眞杉 Masugi Maruyama
生活習慣病と運動 一運動習慣がもたらす体の変化- Interaction between life-style related diseases and exercise - Variable physical characteristics induced by habitual exercise-	助手 Research Associate 十枝内 厚次 Koji Toshinai
運動で老化を防ぎ生涯にわたって健康 一骨・筋肉と背骨・膝などの運動器疾患 について- Prevention of Aging by Exercise and Preservation of Health - Bone and Joint Diseases in Elder -	教授 Prof. 帖佐 悦男 Etsuo Chosa
運動と介護予防 一介護予防は、何を、いつから、誰のために- Health promotion and preventative approach in long-term care through exercise What, When, for Whom?	助教授 Associate Prof. 鶴田 来美 Kurumi Tsuruta
歯(咀嚼)と健康と運動 Is the mastication related to the health and sports?	教授 Prof. 迫田 隅男 Sumio Sakoda

■宮崎大学医学部附属病院看護部公開講座

Extension Course from the Department of Nursing
 主題「看護師が行う呼吸理学療法・重症集中ケア」
 Subject: Respiratory Physical Therapy for Nurses/ Intensive Care
 開催日:平成18年11月11日(土)、12日(日)
 Term: Nov.11, 12, 2006

講義テーマ Theme of Lecture	講師名 Lecturer's Name
呼吸器系の構造 Structure of Respiratory Organs 呼吸の生理としくみ Physiology and Mechanisms of Respiratory Functions 呼吸管理に必要な検査 Examinations Necessary for Maintenance of Respiratory Functions 呼吸理学療法とは What is Respiratory Physical Therapy? フィジカルアセスメント Physical Assessment	看護師長・呼吸療法認定士 Head Nurse, Certified Respiratory Specialist 土居 早苗 Sanae Doi 副看護師長・呼吸療法認定士 Assistant Head Nurse, Certified Respiratory Specialist 楠見 和子 Kazuko Kusumi 永友 廣美 Hiromi Nagatomo 石井 直子 Naoko Ishii 看護師・呼吸療法認定士 Nurse, Certified Respiratory Specialist 西嶋 眞里子 Mariko Nishijima 飯干 朋美 Tomomi Iiboshi 甲斐 郁代 Ikuyo Kai 中山 真貴 Yuuki Nakayama 落合 奈美子 Namiko Ochiai 高木 智子 Tomoko Takaki 竹田 久美子 Kumiko Takeda 児嶋 明彦 Akihiko Kojima 看護師 Nurse. 別府 智加子 Chikako Beppu 後藤 美智子 Michiko Goto 歌津 恵美 Emi Utsu 高野 弘子 Hiroko Takano 西村 亜希 Aki Nishimura
演習 Technical Training 呼吸理学療法の実践 Practical Skills in Respiratory Physical Therapy リラクゼーション Relaxation ポジショニング Positioning 体位ドレナージ Positions Which Help Patients to Ease Respiratory Discomfort 呼吸訓練 Breathing Training	副看護師長・呼吸療法認定士・ 重症集中ケア認定看護師 Assistant Head Nurse, Certified Respiratory Specialist, Certified Expert Nurse in Critical Care 坂本 郁代 Ikuyo Sakamoto 副看護師長・ WOC(創傷・オストミー・失禁)看護認定看護師 Assistant Head Nurse, Certified Expert Nurse in WOC Nursing 児玉 裕子 Yuko Kodama 看護師長 Head Nurse. 柚木崎 智子 Tomoko Yukizaki 副看護師長 Assistant Head Nurse. 千賀 美智代 Michiyo Chiga 清家 千代 Chiyo Seike 川崎 朋子 Tomoko Kawasaki 海江田 ちえみ Chiemi Kateda 看護師 Nurse. 濱崎 亜矢 Aya Hamasaki 仁田脇 智子 Tomoko Nitawaki 有川 雅美 Masami Arikawa 森 真希子 Makiko Mori
重症集中ケアにおける看護の役割 Nursing Roles in Intensive Care 重症患者の理解 Understanding Serious Care 生命を支えるケア Life-Support Care 生活を支えるケア Living Standard Care 褥瘡予防 Bedsore Prevention 演習 Technical Training 食べられる口を目指す口腔ケアとケアの評価 Oral Care for Eating and Evaluation of Oral Care 体位管理 Posture Control 体位変換によるズレと圧迫 Discrepancy and Pressure by Changing the Posture	

平成18年度 宮崎大学医学部公開講座

健やかな生活と運動・スポーツ

生活を自立し楽しく生きよう

24 運動と体
一心臓も肺もそして脂肪も、みんな頑張っている

25 生活習慣病と運動
一運動習慣がもたらす体の変化-

26 運動で老化を防ぎ生涯にわたって健康
一骨・筋肉と背骨・膝などの運動器疾患について-

27 運動と介護予防
一介護予防は、何を、いつから、誰のために-

28 歯(咀嚼)と健康と運動
Is the mastication related to the health and sports?

一般受講生募集
開催日時/平成18年7月24日(月)~28日(金)
 会場/JA・AZMI(アズミ)ホール
 募集人数/一席130名
 受講料/各2000円(テキスト代金含む)
 定付時間/毎月1日(土)~8月30日(金)まで
 (9時~17時受付)

申込先/宮崎大学 医学部 教務課庶務係
 〒880-0002 宮崎県宮崎市宮原1-1-1
 (1階書庫)
 電話/099-278-2222(宮崎大学本部)

◀平成18年度 公開講座ポスター

13

国際交流

International Exchange

平成19年4月1日現在
As of Apr 1, 2007

国際交流協定締結大学 International Reciprocal Agreement

締結大学名 Country(City)	締結年月日 Date of Agreement	所在地 Country(City)	内容 Activities
国立成功大学医学院 College of Medicine, National Cheng Kung University	平成13年3月16日 Mar 16, 2001	台湾 台南市 Taiwan (Tainan City)	研究者の交流 Exchange of Researchers 共同研究 Joint Research and Symposia 研究資料等の交換 Exchange of Data, Documentation, etc.
温州医学院 Wenzhou Medical College	平成16年8月10日 Aug 10, 2004	中国 温州市 China (Wenzhou City)	研究者の交流 Exchange of Researchers 共同研究 Joint Research and Symposia 研究資料等の交換 Exchange of Data, Documentation, etc.
延边大学医学院 Medical College of Yanbian University	平成16年8月12日 Aug 12, 2004	中国 延辺市 China (Yanji City)	研究者の交流 Exchange of Researchers 共同研究 Joint Research and Symposia 研究資料等の交換 Exchange of Data, Documentation, etc.
プリンス・オブ・ソンクラ大学医学部 Faculty of Medicine, Prince of Songkla University	平成17年3月1日 Mar 1, 2005	タイ国 ハジャイ市 Thailand (Hat Yai City)	学生との交流 Exchange of Students
カリフォルニア大学アーバイン校医学部 University of California, Irvine School of Medicine	平成17年7月1日 Jul. 1, 2005	米国 カリフォルニア州 U.S.A. (California)	研究者、医師、職員、学生との交流 Exchange of Researchers, Doctors, Staffs, Students 共同研究 Joint Research and Symposia 研究資料等の交換 Exchange of Data, Documentation, etc.

外国人留学生数 Foreign Students

区分 Classification	大学院生 Graduate Students		研究生 Research Students	
	国費 Japanese Government Scholarship	私費 Private Funds	国費 Japanese Government Scholarship	私費 Private Funds
出身国 The People's Republic of China	0	4	0	0
計 Total	4 名			

14

外部資金等

External Funds

平成19年度 2007

外部資金 External Funds

金額(単位千円) Amount (in 1000's of yen)

区分 Classification	奨学寄附金 Scholarship	受託研究(治験) Contract Research(Clinical Trial)	受託研究 Contract Research	共同研究 Cooperative Research
受入件数 Number of Sources	523	57	27	16
受入金額 Amount	313,225	58,727	60,497	37,360

研究拠点形成費補助金 Grants-in-Aid for 21st Century COE Program

研究種目 Research Subject	プログラム名称 Program Title	拠点リーダー名	配分額 Budget Allotment
研究拠点形成費 21st Century COE Program	生理活性ペプチドと生体システムの制御 Physiologically Active Peptides Controlling Biological Systems	中山 建男 Tatsuo Nakayama	102,830

研究拠点形成費等補助金(若手研究者養成費) Grants-in-Aid for Forming Research Locations etc

事業名称 Project title	プログラム名称 Program Title	取扱実施担当者	配分額 Budget Allotment
「魅力ある大学院教育」イニシアティブ Initiatives for Attractive Education in Graduate Schools	臨床研究と展開医療を融合する教育拠点 Education Programs for Integrating Clinical Research and Translational Medicine	中里 雅光 Masamitsu Nakazato	29,715

大学改革推進等補助金 Grants-in-Aid for University Reform

事業名称 Project title	プログラム名称 Program Title	事業推進責任者	配分額 Budget Allotment
地域医療等社会的ニーズに対応した 質の高い医療人養成プログラム	産婦人科医小児科医が連携した医師養成PG	池ノ上 克 Tsuyomu Ikenoue	31,595

産業技術研究助成事業費助成金 Grants-in-Aid for Research on Industrial Technology

研究種目 Research Subject	プログラム名称 Program Title	研究代表者	配分額 Budget Allotment
産業技術研究費 Research on Industrial Technology	アドレノメデュリンと関連ペプチドの実用化のための基盤研究 Translational Research for Adrenomedullin and Related Peptides	北村 和雄 Kazuo Kitamura	5,083

科学研究費補助金採択状況 Grant-in-Aid for Scientific Research

研究種目 Research Subject	特定領域研究 Grant-in-Aid for Scientific Research on Priority Areas	基盤研究(A) Grant-in-Aid for Scientific Research (A)	基盤研究(B) Grant-in-Aid for Scientific Research (B)	基盤研究(C) Grant-in-Aid for Scientific Research (C)	萌芽研究 Grant-in-Aid for Exploratory Research	若手研究(B) Grant-in-Aid for Young Scientists (B)	特別研究員奨励費 Grant-in-Aid for JSPS Fellows
採択件数 Number of Adoption	8	2	12	38	7	22	4
配分額(千円) Amount	57,700	17,750	58,267	55,700	10,800	31,100	3,900

15 土地・建物

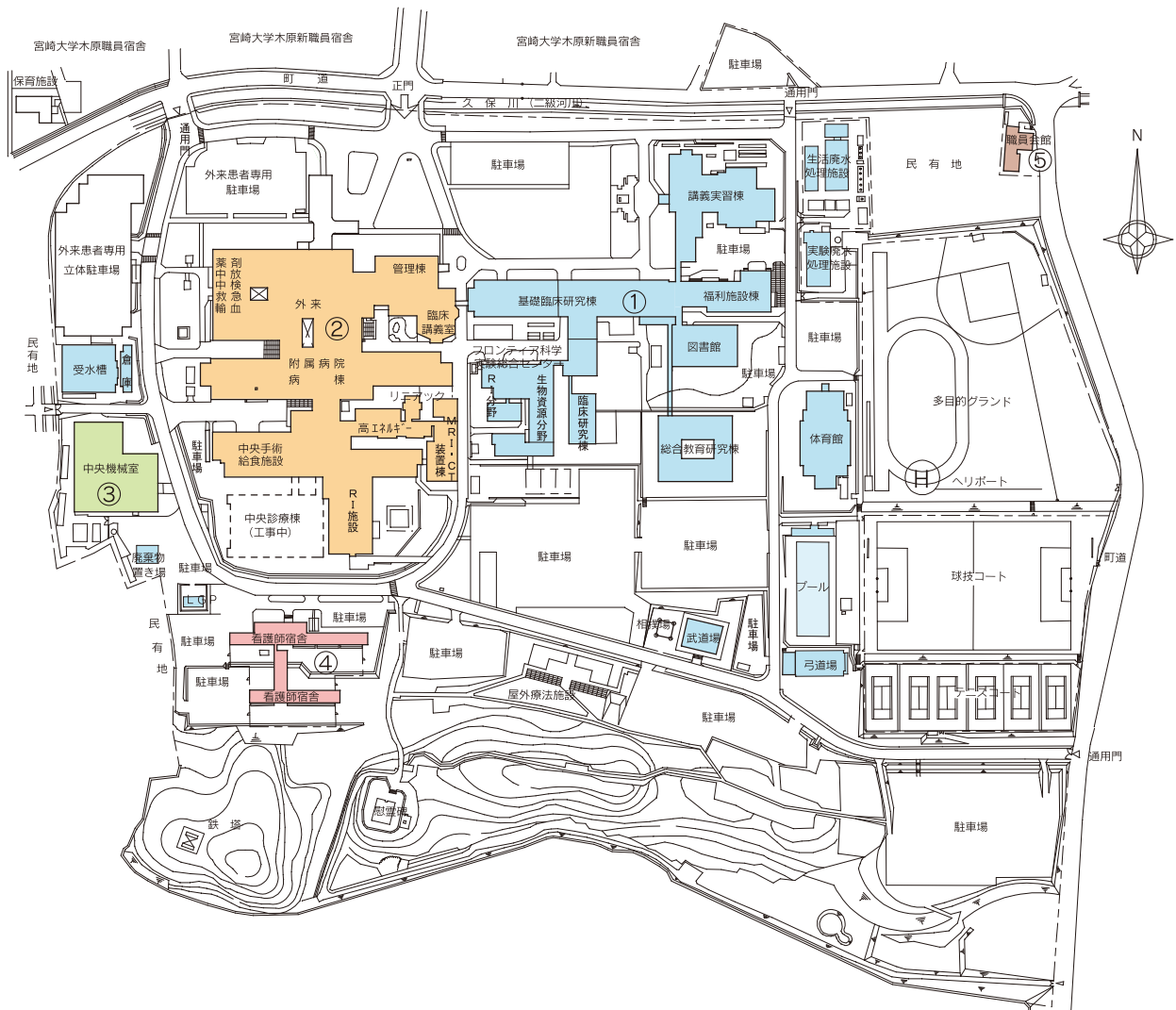
Land and Buildings

区分 Classification	土地 Land Area	建物 Buildings		備考 Notes
		建面積 Building Area	延面積 Total Area	
① 医学部 Faculty of Medicine	224,316	12,031	42,720	講義実習棟、基礎臨床研究棟、福祉施設棟、学務課 総合教育研究棟、フロンティア科学実験総合センター 附属図書館医学分館、体育館、武道場 Lecture Rooms and Teaching Laboratories, Basic and Clinical Research Building, Welfare Facilities Building, Student Affairs Department, General Reserch and Education Building, Frontier Science Research Center, Medical School Branch Library, Gymnasium, Budo Gymnasium
② 医学部附属病院 Hospital		12,825	45,191	外来、中央診療、病棟、管理、サービス、管理棟 R I、高エネルギー、MRI-CT装置棟、臨床講義室 Out-patient Clinics, Central Laboratory Building, Wards, R I, High Energy, MRI-CT Building, Clinical Lecture Rooms
③ 中央機械室 Energy Center		1,828	1,860	機械室、中央監視室、特高変電室、自家発電機室、 配電盤室、所内電気室、ボイラー操作室等 Machine Maintenance Room, Control Center, Special High Voltage Substation, Engine Driven Generator Room, Electricity Control Room, Electricity Room, Boiler Control Room
④ 看護師宿舎 Nurses Housing		1,189	5,555	137室
⑤ 職員会館 Guest House		257	420	

* 面積は国立大学法人等施設実態調査による

16 建物等配置図

Kiyotake Campus Map



17

大学位置図

Area Map



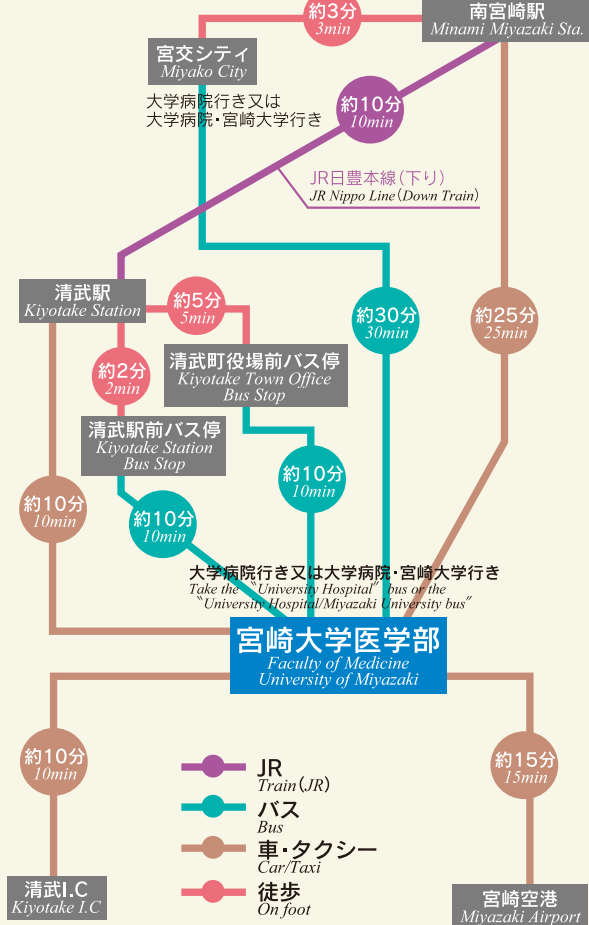
シーガイア



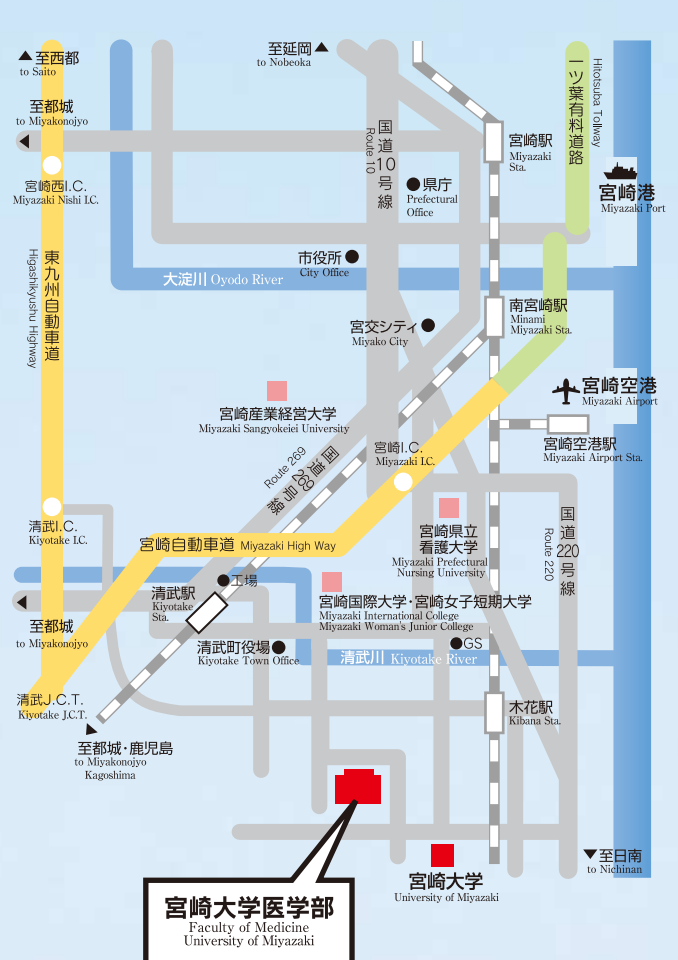
高千穂峡



交通情報



大学周辺図



宮崎大学 医学部概要

〒889-1692 宮崎県宮崎郡清武町大字木原5200番地
TEL 0985-85-1510(代) FAX 0985-85-3101
編集・発行 宮崎大学医学部広報委員会

Faculty of Medicine
UNIVERSITY OF MIYAZAKI 2007

5200 Kihara, Kiyotake, Miyazaki, 889-1692 JAPAN
Telephone +81-985-85-1510 Facsimile +81-985-85-3101

宮崎大学医学部ホームページ <http://www.med.miyazaki-u.ac.jp>
附属病院ホームページ <http://www.med.miyazaki-u.ac.jp/hospital/>



●このパンフレットは環境にやさしい大豆油インキと再生紙を使用しています。