



痛みやつらさを 我慢しないで

宮崎大学医学部附属病院薬剤部
畑中 真理

2024年1月19日がんサロン

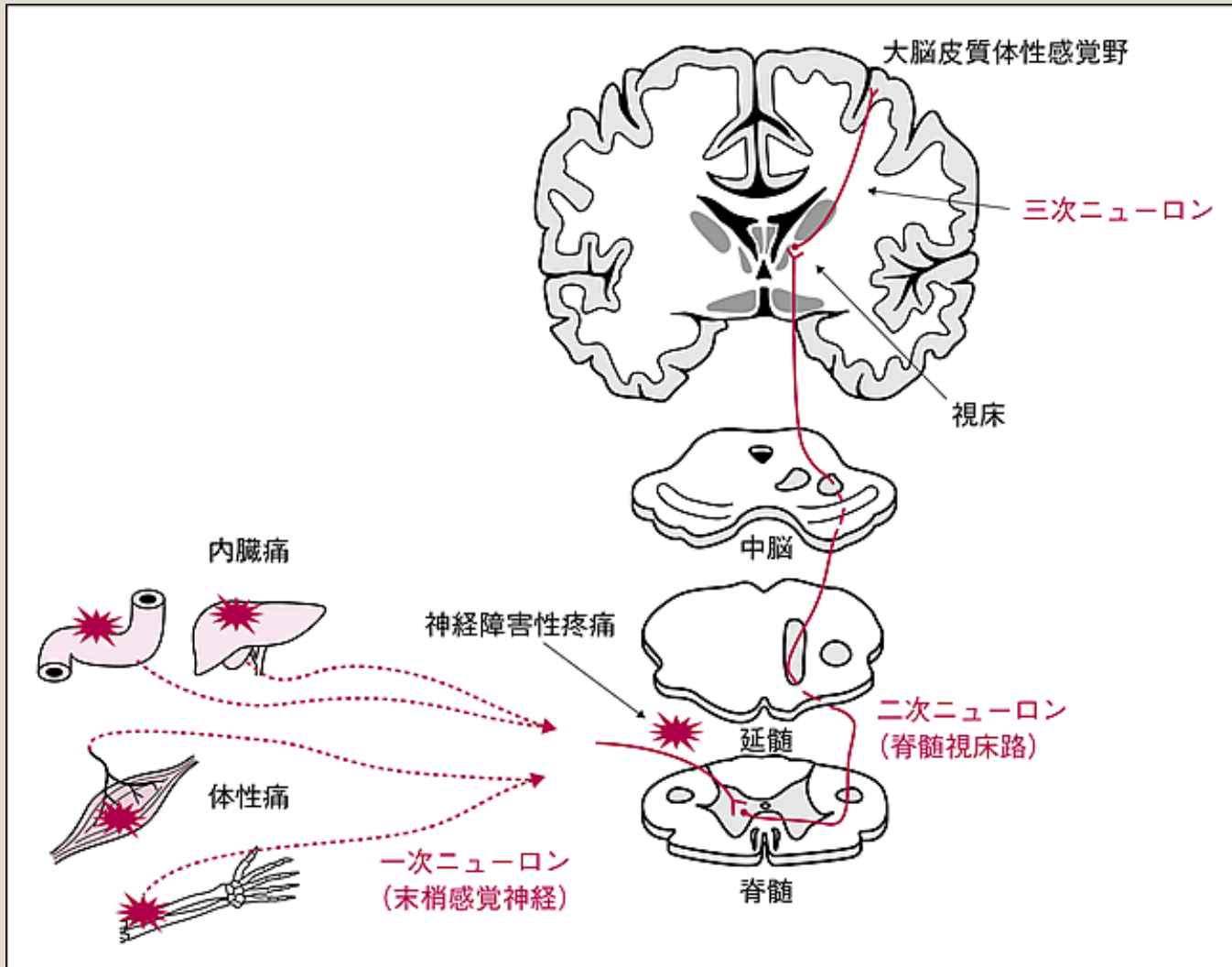
本日の内容

- 痛みについて
- 医療用麻薬とは
- 痛みやつらさを
ご自身の言葉で伝える
- 最後に

本日の内容

- 痛みについて
- 医療用麻薬とは
- 痛みやつらさを
ご自身の言葉で伝える
- 最後に

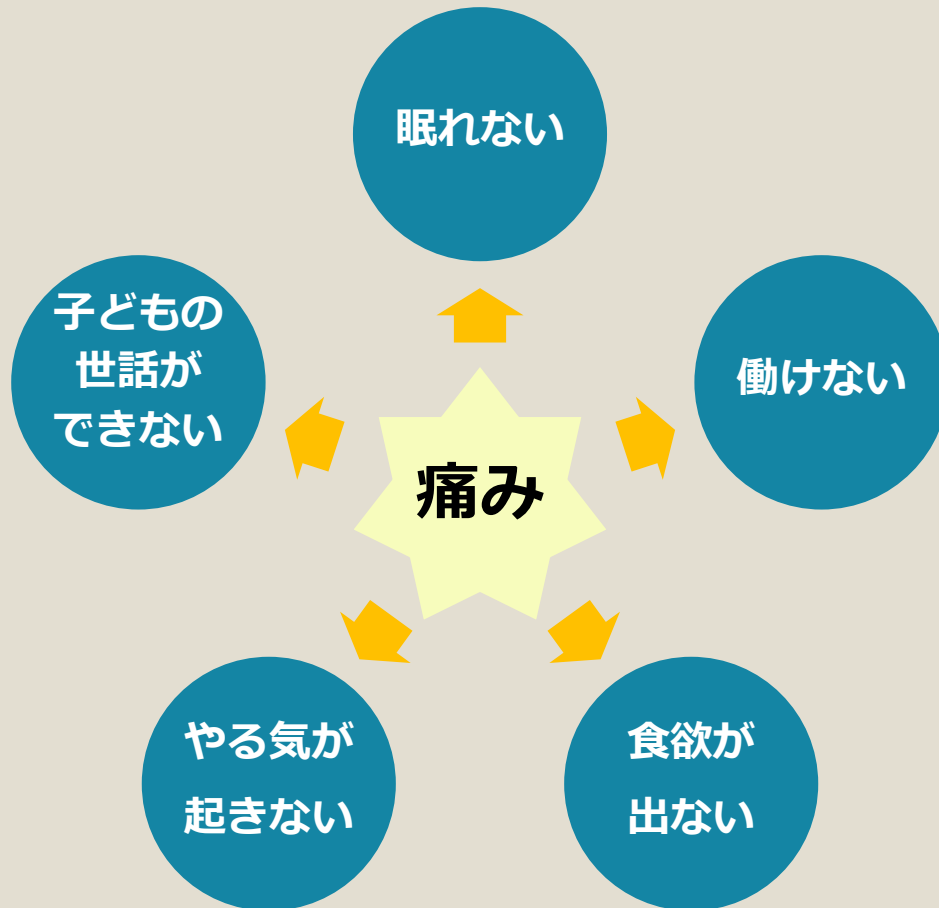
痛みとは



がん疼痛の種類と痛みの伝達

日本緩和医療学会ガイドラインより抜粋

痛みを我慢すると



『からだ』と『こころ』に
ストレスがかかる

本日の内容

- 痛みについて
- **医療用麻薬とは**
- 痛みやつらさを
ご自身の言葉で伝える
- 最後に

がんの痛みに対する治療

WHO方式 がん疼痛治療法

痛みどめの使用時に

大切な **4** 原則

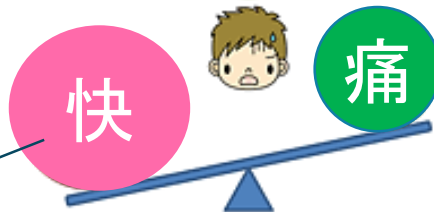
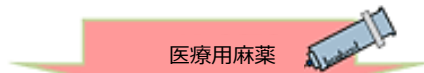
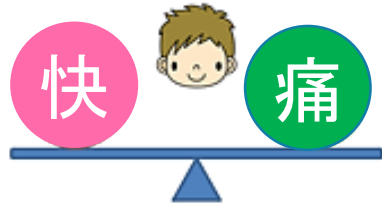
痛みに応じて
NSAIDs やアセトアミノフェン、
医療用麻薬などを
単独または組み合わせる

- ① 可能な限り**のみ薬**を用いる
- ② **薬をのむ時間を決めて規則正しく**
- ③ **患者にあった量**の薬をのむ
- ④ 以上を行ったうえで、**細かい配慮を**

医療用麻薬は中毒になるか

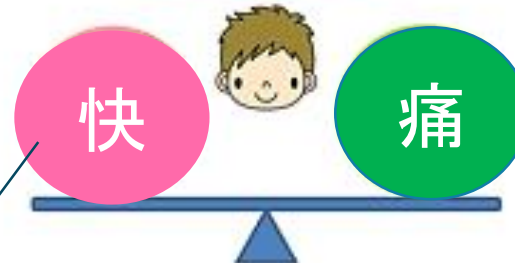
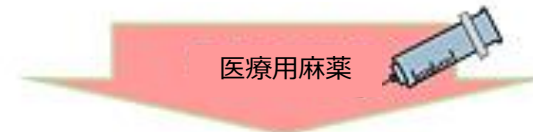
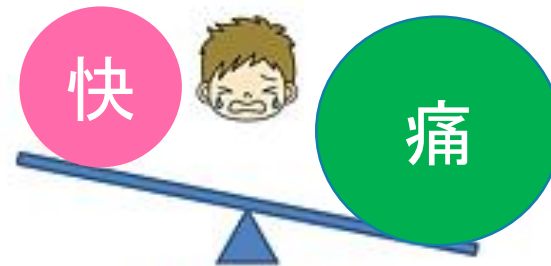
痛みがある人は
医療用麻薬を使っても
中毒になりません

痛みがない人の場合



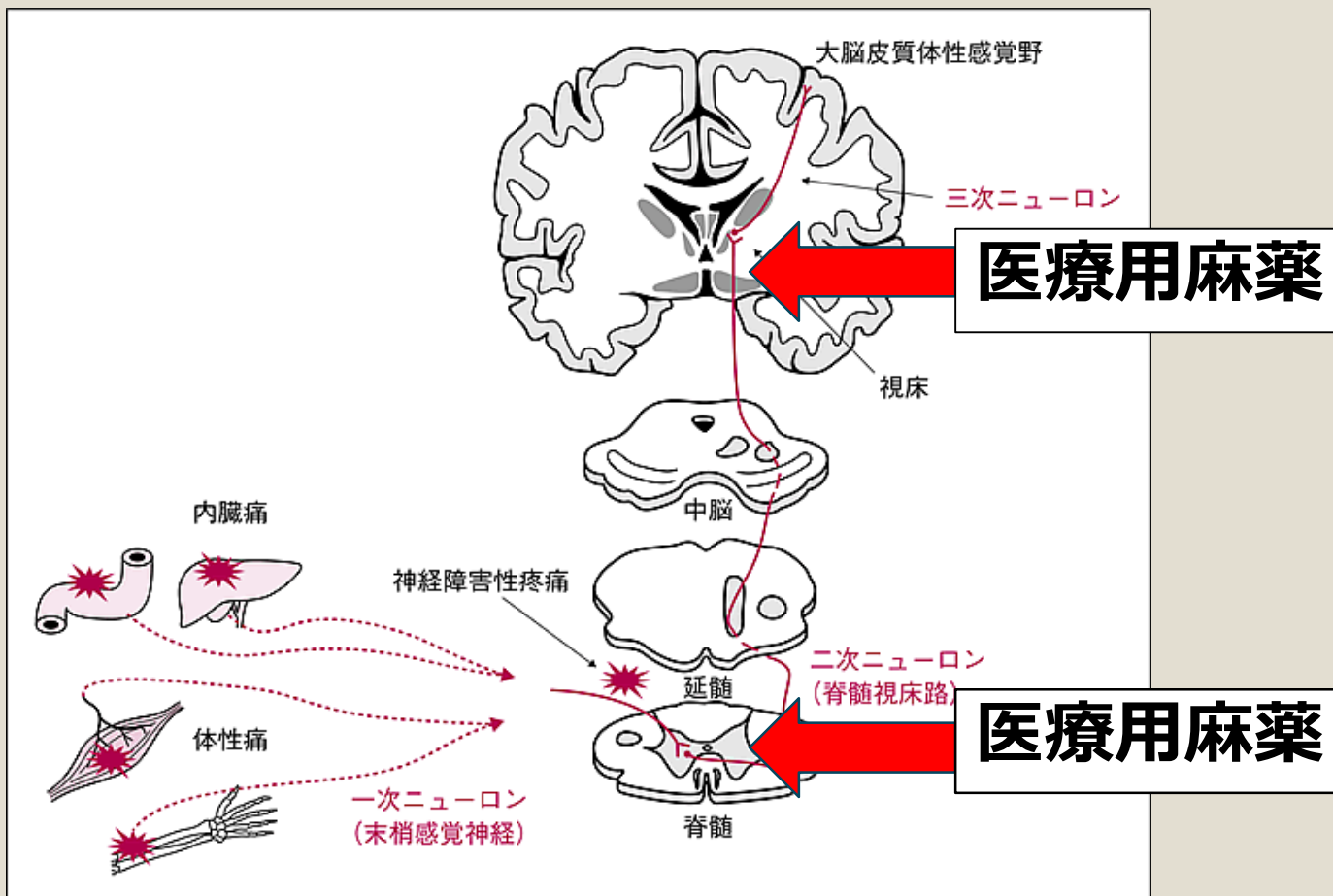
快楽物質のドーパミンが働く
→中毒・依存

痛みがある人の場合



快楽物質のドーパミンが働かない！

医療用麻薬の作用



脳や脊髄のオピオイド受容体に作用して痛みを抑える

医療用麻薬と違法ドラッグとは 全く別物



医療用麻薬

← オピオイド



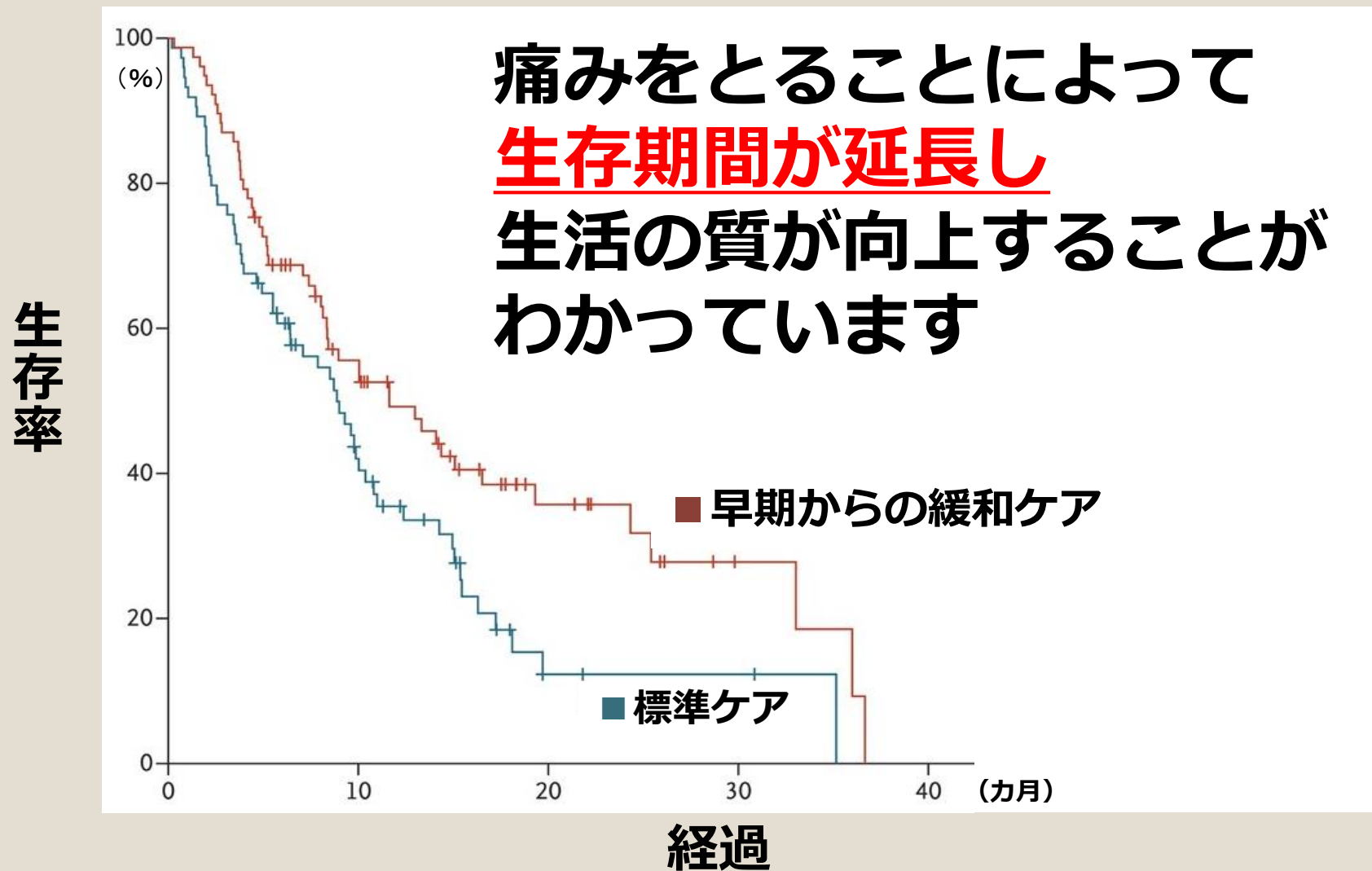
コカイン・違法ドラッグ

← オピオイド
← では
← ありません



覚せい剤・大麻

医療用麻薬を使うと寿命が縮まるか



医療用麻薬は最後の手段か

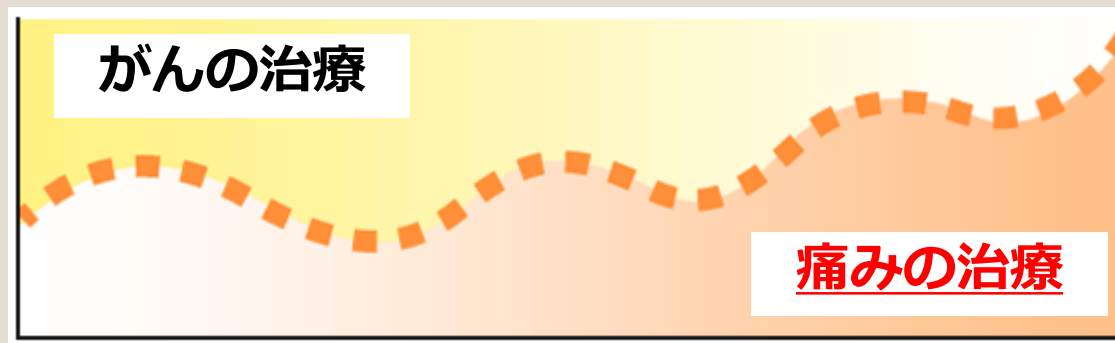
がんと診断されたばかりの

早い段階からでも、

痛みの強さに応じて

医療用麻薬を積極的に使用します

がん治療と
痛み治療の割合



診断時

緩和ケア.netより一部改編

医療用麻薬は治療に影響するか

医療用麻薬で

抗がん剤の効果が弱まることはありません

逆に、痛みを我慢して

- ・横になっている時間が長い
- ・じっとしてられない

↓

抗がん剤や放射線治療が
中止になることがあります



医療用麻薬で痛みをしっかりとることで
がん治療の可能性は広がります

医療用麻薬は効かなくなるか

時間の経過とともに

- 痛みどめが効きにくい痛みが加わる
- 痛み自体が強くなる



頓服薬の使い方を工夫したり、

痛みどめの**量や種類、組み合わせ**を変えることで

再び痛みをとることが可能です

長く使用して

痛みどめが効かなくなるという心配はありません

医療用麻薬は止められないか

抗がん剤治療
放射線治療
ブロック注射
骨セメントなど



治療の効果が出て痛みがなくなれば、
医療者と相談のうえで医療用麻薬を減量
あるいは中止することができます

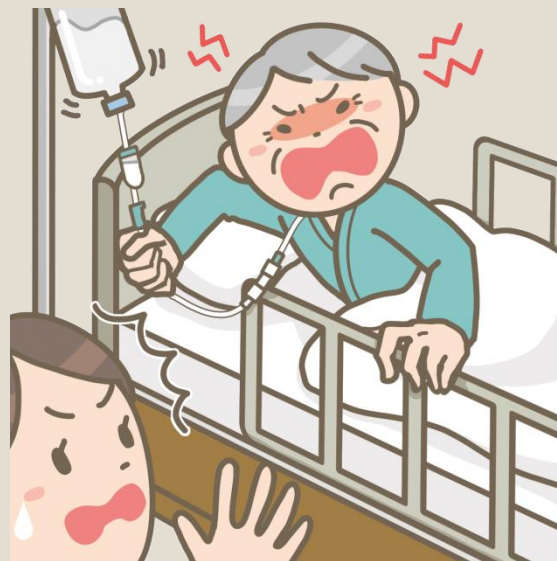
医療用麻薬は異常な行動の原因となるのではないか

せん妄

(つじつまのあわないことを言ったり、幻覚がみえたりするなど意識の状態が悪くなった時にみられるような症状)

せん妄の原因としては、

肺炎などの感染症や発熱、全身の衰弱、不眠、**痛みなどのからだの不快**、脳腫瘍や脳転移、薬剤などがあります



痛み自体がせん妄の原因であり、痛みを取り除くことがせん妄の治療につながる可能性があります

医療用麻薬で精神状態や意識の混乱が生じることは少なく、仮に生じても薬の量を調節したり種類を変更したりすることで症状は改善します

医療用麻薬の副作用-便秘

便秘は医療用麻薬を使用している

患者さんの**80%**が経験します

対処法として

- ・ 医療用麻薬と同時に下剤を併用する
- ・ 水分や食物繊維を摂取する
- ・ できる範囲でからだを動かす
- ・ 腹部のマッサージをする
- ・ 痛みどめの種類をかえる

などがあります



下剤を調節しながら医療用麻薬での便秘と上手に付き合っていくことは十分可能です

医療用麻薬の副作用-吐き気

対処法として

- ・ 吐き気の原因にあわせた吐き気止めを使用する
 - ・ 食事を消化のよいものや好きなものにする
 - ・ 部屋の空気を入れ替える
 - ・ 痛みどめの種類を変える
- などがあります



痛みどめに体が慣れてくると1-2週間程度で自然に症状がなくなります

医療用麻薬の副作用-眠気

心地よい眠気の場合は
問題ありません

まれに、患者さんが目を開けない、
呼びかけにも反応がない場合は、
周囲の人が直ちに医療者に知らせる
必要があります



痛みどめに体が慣れてくると1週間程度で
自然に症状がなくなります

本日の内容

- 痛みについて
- 医療用麻薬とは
- **痛みやつらさを
ご自身の言葉で伝える**
- 最後に

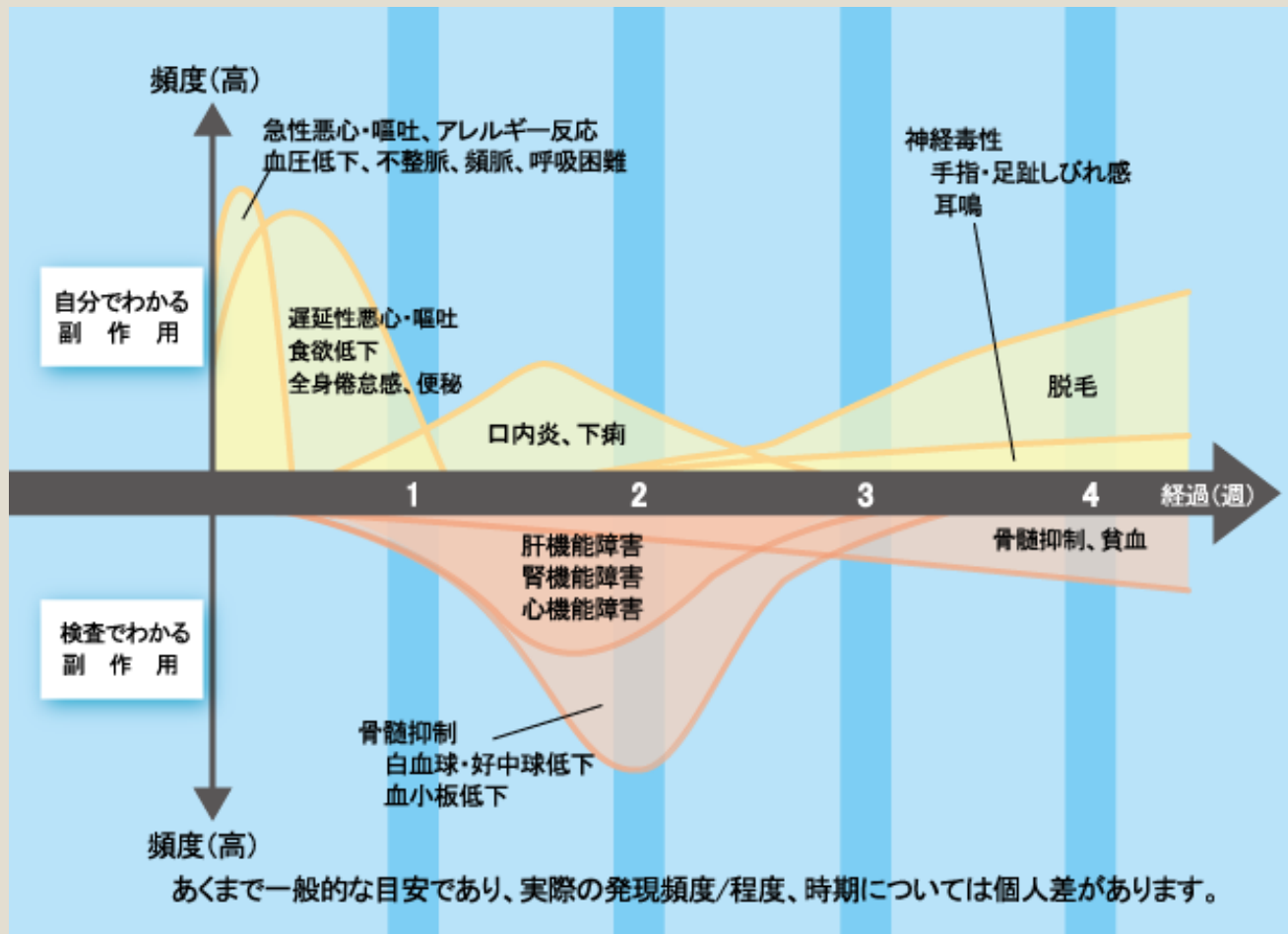
痛みやつらさを ご自身の言葉で伝えて下さい

◆痛みは主観的な感覚なので、痛みを感じている患者さんご自身しかわかりません

◆痛みがあることや痛みの程度、性質などをご自身から伝えていただくことが大切です

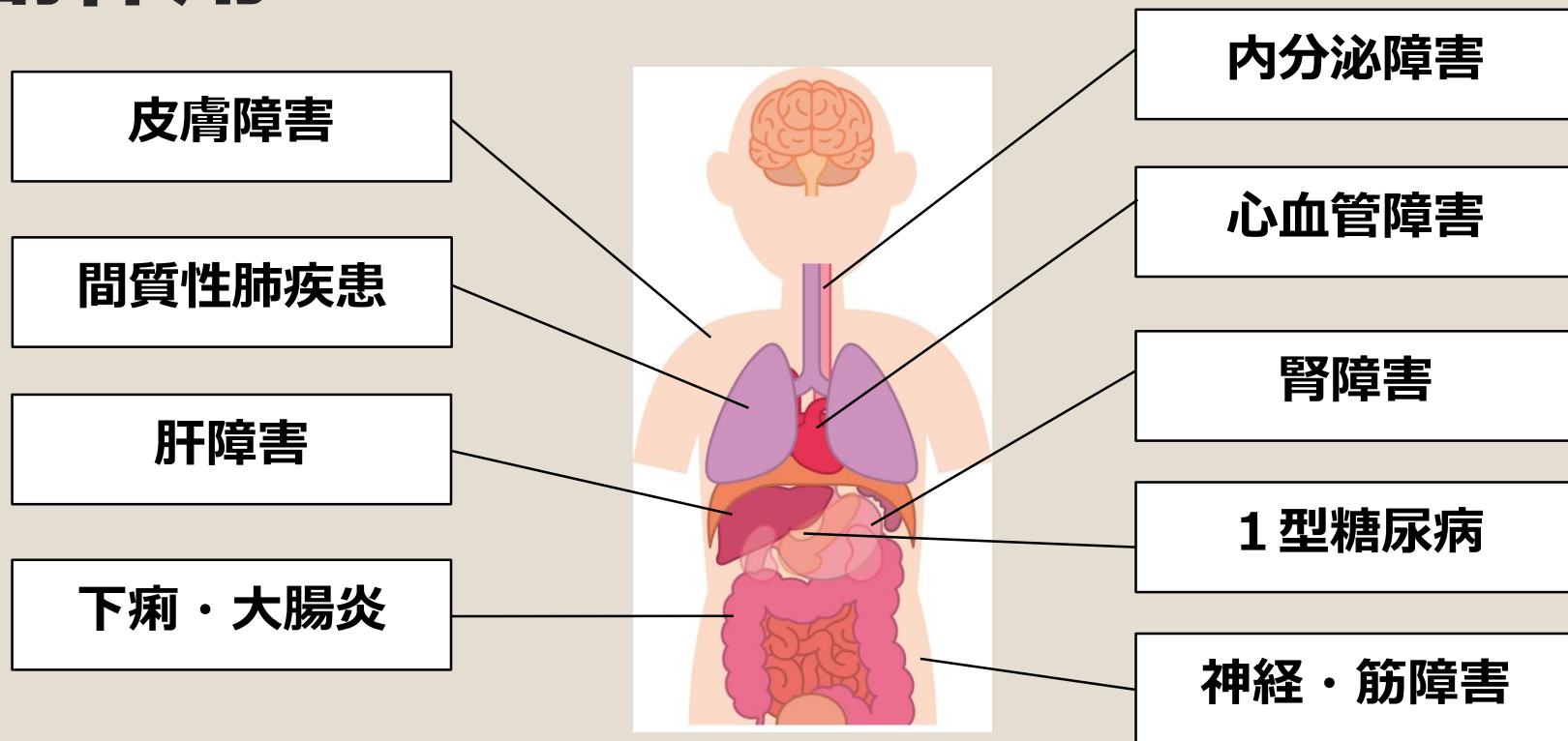


細胞障害性抗がん剤の副作用



国立がん研究センターがん情報サービスより抜粋

免疫チェックポイント阻害薬の副作用



できるだけ早期に発見することが重要です

本日の内容

- 痛みについて
- 医療用麻薬とは
- 痛みやつらさを
ご自身の言葉で伝える
- **最後に**

最後に

- ✓痛みやつらさを**我慢**すると**体力を消耗**し、
治療にも**影響**します
- ✓痛みがあるがん患者さんでは医療用麻薬は
中毒になりません
- ✓医療用麻薬と違法ドラッグは全く**別物**です
- ✓医療用麻薬などを使い痛みを緩和することで
寿命が長くなるという報告があります

最後に

- ✓ 医療用麻薬は**診断時から**痛みに応じて使用することができます
- ✓ 医療用麻薬は効かなくなることはなく**上限もありません**
- ✓ 医療用麻薬は治療が効いて痛みが緩和されれば**止めることもできます**
- ✓ **せん妄は、多くの場合、医療用麻薬の影響ではなく、痛みをとることがせん妄治療につながります**
- ✓ 医療用麻薬の副作用の**吐き気や眠気は1週間ほど**で慣れ、**便秘は下剤の併用で対処**できます

痛み、つらさは我慢しないで
それらを医療者に伝え
症状を緩和して
快適に日常生活を送ることが大切です



ご清聴ありがとうございました